



# FACT BOOK 2008

**日本軽金属株式会社**  
NIPPON LIGHT METAL COMPANY, LTD.

証券コード 5701  
Code No. 5701

## 目次 Contents

1	連結財務ハイライト	Consolidated Financial Highlights
2	日本軽金属グループ	NLM Group
3	日本軽金属（単独）・主な子会社の業績の推移	Results of NLM (non-consolidated basis) and Major Subsidiaries
4	役員	Executives
5	組織図	Organization Chart
6	主な経営指標	Major Management Indices
9	主な投資指標	Major Investment Indices
10	業界の状況	Aluminum Industry Trends
13	アルミニウム製品の製造工程	Manufacturing Processes for Aluminum Products
14	アルミナ・化成品、地金事業	Aluminum Ingot and Chemicals Segment
16	板、押出製品事業	Aluminum Sheet and Extrusions Segment
18	加工製品、関連事業	Fabricated Products and Others Segment
21	建材製品事業	Building Materials Segment
22	日本軽金属グループの主な国内生産拠点	NLM Group's Principal Manufacturing Sites
23	四半期連結業績の推移	Quarterly Consolidated Results
24	連結財務諸表	Consolidated Financial Statements
28	株式情報	Stock Information

## 会社概況

(2008年3月31日現在)

## Corporate Information

As of March 31, 2008

商号： 日本軽金属株式会社  
**Company Name :** Nippon Light Metal Company, Ltd.

証券コード： 5701  
**Code number :** 5701

設立： 1939年（昭和14年）3月30日  
**Established :** March 30, 1939

資本金： 39,084,654,715円  
**Paid-in Capital :** ¥39,084,654,715

代表取締役社長： 石山 喬  
**President and CEO :** Takashi Ishiyama

上場年月： 1949年（昭和24年）5月  
**Listed since :** May 1949

上場証券取引所： 東京、大阪、名古屋の各一部市場および札幌、福岡  
**Stock Listings :** First Section of Tokyo, Osaka and Nagoya, and Sapporo and Fukuoka

幹事引受証券会社： 野村證券  
日興コーディアル証券  
大和証券SMBC  
**Underwriters :** Nomura Securities Co., Ltd.  
Nikko Cordial Securities Inc.  
Daiwa Securities SMBC Co. Ltd.

主な取引銀行： みずほコーポレート銀行  
三菱東京UFJ銀行  
三井住友銀行

**Bank References :** Mizuho Corporate Bank, Ltd.  
The Bank of Tokyo-Mitsubishi UFJ, Ltd.  
Sumitomo Mitsui Banking Corporation

事業年度： 毎年4月1日から翌年3月31日まで  
**Fiscal Year :** From April 1 to March 31

当社ではファクトブックのほか、下記ツールの発行やホームページでの情報提供を行っています。  
In addition to the fact book, NLM provides the business information by the following publication media.

・ 英文アニュアルレポート	English Annual Report
・ 環境報告書	Report on environmental activities
・ 会社案内（和・英）	Corporate Brochure (Japanese and English)
・ 商品カタログ（CD-ROM版）	Product catalogs (CD-ROM)
・ メール配信手続き（ホームページ）	E-mail distribution (website)
・ ホームページ（ <a href="http://www.nikkeikin.co.jp">http://www.nikkeikin.co.jp</a> ）	NLM Website ( <a href="http://www.nikkeikin.co.jp">http://www.nikkeikin.co.jp</a> )

# Consolidated Financial Highlights

## 連結財務ハイライト

(百万円 Millions of yen)

(年度) FY	1998/3	1999/3	2000/3	2001/3	2002/3	2003/3	2004/3	2005/3	2006/3	2007/3	2008/3
<b>営業成績 Financial Results</b>											
売上高 Net Sales	617,595	569,036	549,194	565,223	521,861	514,042	532,201	560,284	577,061	618,158	647,846
売上総利益率 (%) Gross Profit Margin (%)	17.4	18.0	18.4	18.4	19.7	20.1	21.1	21.0	20.1	19.5	16.8
営業利益 (損失) Operating Profit (Loss)	(574)	(4,153)	2,150	12,205	11,723	20,086	26,355	30,560	28,923	30,519	17,998
経常利益 (損失) Ordinary Profit (Loss)	(10,212)	(13,446)	(9,499)	2,906	4,805	12,325	16,092	21,857	22,353	25,248	11,222
当期純利益 (損失) Net Income (Loss)	(11,846)	(19,248)	(14,096)	(21,905)	1,518	7,116	11,525	13,488	9,684	12,755	(10,310)
<b>セグメント情報 Segment Information</b>											
売上高: Net Sales											
アルミナ・化成品、地金 Aluminum Ingot and Chemicals	94,636	88,277	86,642	91,172	84,775	81,495	82,851	92,948	97,077	110,667	156,189
板、押出製品 Aluminum Sheet and Extrusions	74,539	57,974	55,990	69,006	54,239	58,374	64,860	72,824	70,714	78,929	79,375
加工製品、関連事業 Fabricated Products and Others	206,042	235,950	221,849	225,763	207,652	204,171	215,461	219,802	238,422	255,514	251,998
建材製品 Building Materials	242,378	186,835	184,713	179,282	175,195	170,002	169,029	174,710	170,848	173,048	160,284
<b>合計 Total</b>	617,595	569,036	549,194	565,223	521,861	514,042	532,201	560,284	577,061	618,158	647,846
営業利益 (損失): Operating Profit (Loss)											
アルミナ・化成品、地金 Aluminum Ingot and Chemicals	6,133	5,440	7,528	8,523	5,589	4,946	4,727	8,866	9,640	11,667	9,172
板、押出製品 Aluminum Sheet and Extrusions	4,168	(82)	645	1,379	(620)	1,027	3,667	5,785	6,435	6,443	1,630
加工製品、関連事業 Fabricated Products and Others	6,280	1,281	(216)	10,811	9,524	11,069	14,071	14,883	15,848	14,156	13,212
建材製品 Building Materials	(12,116)	(6,934)	(1,798)	(5,285)	328	5,875	6,687	4,068	(163)	1,073	(2,976)
消去または全社 Corporate or Elimination	(5,039)	(3,858)	(4,009)	(3,223)	(3,098)	(2,831)	(2,797)	(3,042)	(2,837)	(2,820)	(3,040)
<b>合計 Total</b>	(574)	(4,153)	2,150	12,205	11,723	20,086	26,355	30,560	28,923	30,519	17,998
<b>財政状態 Financial Position</b>											
流動資産 Current Assets	402,156	335,707	320,592	331,378	305,813	287,083	290,625	285,252	294,331	340,897	311,083
固定資産 Fixed Assets	314,597	305,282	284,754	268,995	258,474	238,678	229,960	229,529	239,195	238,566	229,390
流動負債 Current Liabilities	359,292	318,563	282,920	332,866	334,732	294,637	291,799	266,212	281,505	287,436	270,545
固定負債 Long-term Liabilities	184,775	194,616	202,903	181,808	141,870	138,623	122,593	129,237	122,033	149,916	140,931
株主資本 Shareholders' Equity	131,836	93,481	100,016	81,417	83,075	88,598	99,618	112,068	119,719	130,176	118,294
評価・換算差額等 Valuation and Translation Adjustments			493	61	239	748	2,840	3,214	6,275	7,770	3,465
少数株主持分 Minority Interests in Consolidated Subsidiaries	40,850	34,329	19,014	4,221	4,371	3,155	3,735	4,050	3,994	4,165	7,238
有利子負債残高 Interest-bearing Debt	337,002	344,462	314,952	304,569	295,255	258,831	231,807	210,368	208,817	223,607	223,660
<b>キャッシュ・フロー Cash Flows</b>											
営業活動キャッシュ・フロー Cash Flows from Operating Activities			22,233	22,698	26,685	33,507	23,448	32,345	26,779	21,397	25,018
減価償却費 Depreciation and Amortization			23,047	19,368	18,542	17,128	16,504	16,591	17,315	17,481	20,160
投資活動キャッシュ・フロー Cash Flows from Investing Activities			(7,629)	(9,320)	(12,250)	224	(5,556)	(14,131)	(19,724)	(19,514)	(25,051)
資本的支出 Capital Expenditures			13,425	17,662	14,947	13,501	17,516	16,973	19,819	20,702	25,263
財務活動キャッシュ・フロー Cash Flows from Financing Activities			(27,560)	(14,288)	(9,416)	(36,504)	(27,703)	(22,702)	(9,862)	12,483	(9,028)
<b>1株当たり情報 (円) Per Share Data (yen)</b>											
当期純利益 (損失) Net Income (Loss) - Basic	(22.07)	(40.98)	(31.01)	(41.22)	2.79	13.34	21.24	24.78	17.79	23.56	(19.00)
当期純利益 (潜在株式調整後) Net Income - Diluted								23.83	16.89	22.36	
純資産 Net Assets	245.59	232.18	198.45	149.96	153.36	167.01	188.84	212.63	232.54	254.82	223.61
配当額 Cash Dividends	2.0	2.0	2.0		1.5	2.0	2.5	3.5	4.0	5.0	3.0
<b>指標 Indices</b>											
使用総資本利益率 (%) Return on Capital Employed (ROCE) (%)	(0.5)	(1.2)	(0.6)	2.3	3.1	5.5	7.0	8.6	8.6	9.3	4.5
自己資本利益率 (%) Return on Equity (ROE) (%)	(8.6)	(17.1)	(14.5)	(24.1)	1.8	8.2	12.0	12.4	8.0	9.7	(7.9)
自己資本比率 (%) Equity Ratio (%)	18.4	14.6	16.6	13.6	14.8	17.0	19.7	22.4	23.6	23.8	22.5
<b>その他 Others</b>											
発行済株式数 (千株) Number of Shares Outstanding (thousands)	536,823	536,823	510,825	543,350	543,350	543,350	543,350	543,350	543,350	543,350	545,126
研究開発費 R&D Expenditures			5,166	4,703	4,686	4,427	4,804	5,538	5,133	5,504	5,858
従業員数 (人) Number of Employees			14,074	12,931	12,705	12,328	12,598	12,927	13,492	13,493	14,084

注) 当社は、1978年3月期より連結決算を開始しておりますが、2000年3月期に開示方法が大きく変わったため、それ以前のキャッシュ・フロー情報等については提供していません。

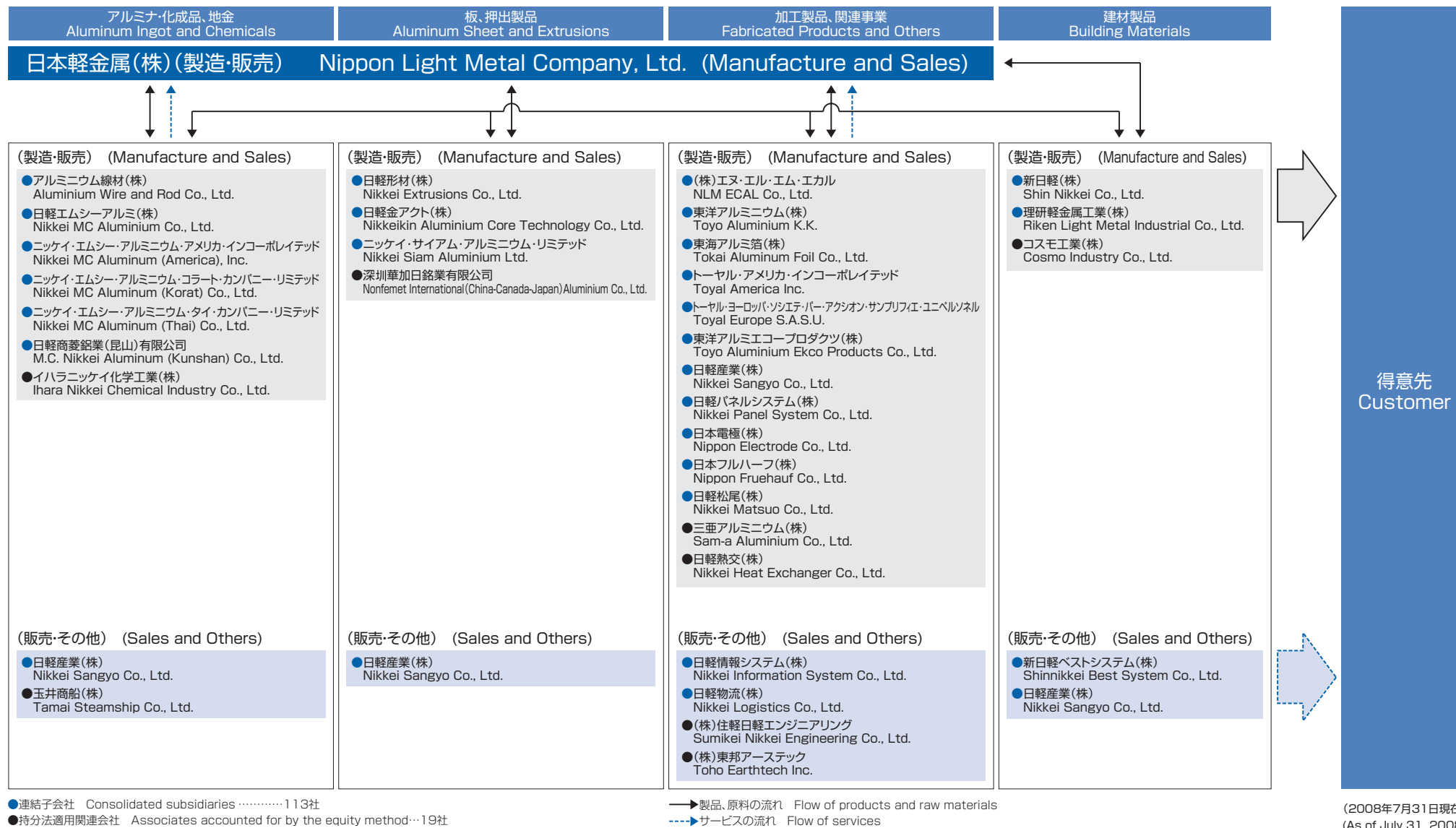
Note: The Company started consolidated accounting from the year ended March 31, 1978. However, since the disclosure method was changed greatly in the year ended March 31, 2000, cash flow information and certain other data for the prior years are not provided.

注) 2007年3月期より「貸借対照表の純資産の部に関する会計基準」を適用しており、それ以前の数値を組み替えて表示しています。

Note: Beginning the year ended March 31, 2007, the Company has adopted the new accounting standard "Accounting Standard for Presentation of Net Assets in the Balance Sheet" and figures for the previous years are reclassified for presentation.

日本軽金属グループは、当社、子会社121社及び関連会社47社により構成されておりますが、その主な部門と各部門に係る当社、主要な連結子会社および持分法適用関連会社の事業系統図は次の通りです。

Nippon Light Metal Group consists of 121 subsidiaries and 47 affiliates. The Group's major operations and the business relations between the Company, major consolidated subsidiaries and associates accounted for by the equity method are shown in the diagram below.



(2008年7月31日現在)  
(As of July 31, 2008)

# Results of NLM (non-consolidated basis) and Major Subsidiaries

## 日本軽金属（単独）・主な子会社の業績の推移

(百万円 Millions of yen)

(年度) FY	1999/3	2000/3	2001/3	2002/3	2003/3	2004/3	2005/3	2006/3	2007/3	2008/3
<b>日本軽金属（単独） Nippon Light Metal (non-consolidated basis)</b>										
売上高 Net Sales	243,548	240,298	259,894	233,126	204,746	175,589	197,311	202,763	241,192	<b>202,856</b>
営業利益 Operating Profit	2,321	1,306	9,121	4,315	4,062	3,372	8,476	8,457	11,433	<b>4,356</b>
経常利益（損失） Ordinary Profit (Loss)	427	(4,544)	3,751	1,886	3,409	3,412	8,824	11,102	14,833	<b>8,035</b>
当期純利益（損失） Net Income (Loss)	(4,225)	(7,685)	(16,555)	2,144	2,870	4,495	6,181	5,089	10,322	<b>(6,988)</b>
<b>新日軽（連結） Shin Nikkei (consolidated basis)</b>										
売上高 Net Sales	185,078	183,179	176,249	172,493	169,760	169,440	173,996	169,575	171,219	<b>158,293</b>
営業利益（損失） Operating Profit (Loss)	(6,663)	(1,988)	(5,613)	2,325	5,067	5,646	3,327	(1,167)	248	<b>(3,663)</b>
経常利益（損失） Ordinary Profit (Loss)	(10,293)	(4,686)	(7,346)	1	1,231	1,853	815	(3,235)	(1,623)	<b>(6,823)</b>
当期純利益（損失） Net Income (Loss)	(17,429)	(6,184)	(8,578)	(2,596)	(241)	1,100	338	(4,284)	(3,287)	<b>(21,885)</b>
<b>東洋アルミニウム（連結） Toyo Aluminium (consolidated basis)</b>										
売上高 Net Sales	14,938	73,013	76,996	67,362	69,264	71,781	75,331	74,505	79,700	<b>92,150</b>
営業利益 Operating Profit	103	3,279	3,948	2,225	4,699	5,811	6,698	6,407	5,568	<b>6,759</b>
経常利益 Ordinary Profit	44	3,377	4,090	2,537	4,575	5,662	6,632	5,810	5,168	<b>6,037</b>
当期純利益 Net Income	86	1,900	2,359	1,472	2,661	3,254	3,848	2,684	3,465	<b>3,733</b>
* 1999年3月期の数値は1月から3月までの3ヵ月分です。(決算期変更のため。) The fiscal year ended March 31, 1999 was a three-month period from January to March (due to the change of the fiscal year-end).										
<b>日本フルハーフ（連結） Nippon Fruehauf (consolidated basis)</b>										
売上高 Net Sales	42,312	37,707	39,558	39,670	40,722	57,246	54,904	60,013	60,865	<b>56,652</b>
営業利益（損失） Operating Profit (Loss)	(2,081)	(778)	1,341	1,714	1,416	4,199	2,972	2,277	1,888	<b>1,054</b>
経常利益（損失） Ordinary Profit (Loss)	(2,333)	(1,140)	904	1,406	1,080	3,801	2,665	1,842	1,524	<b>769</b>
当期純利益（損失） Net Income (Loss)	(2,737)	84	268	984	608	1,958	1,512	1,080	853	<b>382</b>
<b>日軽エムシーアルミ（連結） Nikkei MC Aluminium (consolidated basis)</b>										
売上高 Net Sales										<b>85,422</b>
営業利益 Operating Profit										<b>1,352</b>
経常利益 Ordinary Profit										<b>1,259</b>
当期純利益 Net Income										<b>706</b>
* 2007年4月発足 Founded in April 2007										
<b>日軽金アクト Nikkeikin Aluminium Core Technology</b>										
売上高 Net Sales					14,135	29,297	32,004	34,098	37,568	<b>37,544</b>
営業利益 Operating Profit					656	1,829	2,669	2,871	2,255	<b>498</b>
経常利益 Ordinary Profit					516	1,665	2,453	2,619	2,267	<b>761</b>
当期純利益 Net Income					272	919	1,443	1,558	1,359	<b>447</b>
* 2002年10月に分社化 Spun off in October 2002										

### 役員 Executives

代表取締役会長 Chairman of the Board and Director	佐藤 薫郷 Shigesato Sato
代表取締役社長 President and CEO	石山 喬 Takashi Ishiyama
取締役専務執行役員 Director, Senior executive officer:	藤岡 誠 Makoto Fujioka
取締役専務執行役員 Director, Senior executive officer:	加藤 彰 Akira Kato
取締役専務執行役員 Director, Senior executive officer:	石原 充 Mitsuru Ishihara
取締役常務執行役員 Director, Executive officer:	浅野 光昭 Mitsuaki Asano
取締役: Director:	今須 聖雄 Masao Imasu
取締役: Director:	中嶋 豪 Tsuyoshi Nakajima
取締役: Director:	比企 能信 Yoshinobu Hiki
取締役: Director:	飯島 英胤 Hidetane Iijima
取締役: Director:	酒井 邦弥 Kuniya Sakai
常勤監査役 Standing statutory auditor:	浜辺 順彦 Yoshihiko Hamabe
常勤監査役 Standing statutory auditor:	中村 秀樹 Hideki Nakamura
監査役: Auditor:	藤田 譲 Yuzuru Fujita
監査役: Auditor:	和食 克雄 Katsuo Wajiki
監査役: Auditor:	結城 康郎 Yasuo Yuki
常務執行役員 Executive officer:	栗原 慶明 Yoshiaki Kurihara
常務執行役員 Executive officer:	宮内 忠一 Tadakazu Miyauchi
常務執行役員 Executive officer:	上野 晃嗣 Koji Ueno
常務執行役員 Executive officer:	井上 厚 Atsushi Inoue
執行役員 Officer:	岡本 一郎 Ichiro Okamoto
執行役員 Officer:	朝日 格 Tadashi Asahi
執行役員 Officer:	村上 敏英 Toshihide Murakami
執行役員 Officer:	原 隆 Takashi Hara
執行役員 Officer:	屋間 弘康 Hiroyasu Hiruma
執行役員 Officer:	岡本 泰憲 Yasunori Okamoto
執行役員 Officer:	高徳 宏和 Hirokazu Takatoku

### 管掌・担当・委嘱 Responsibility and Commission

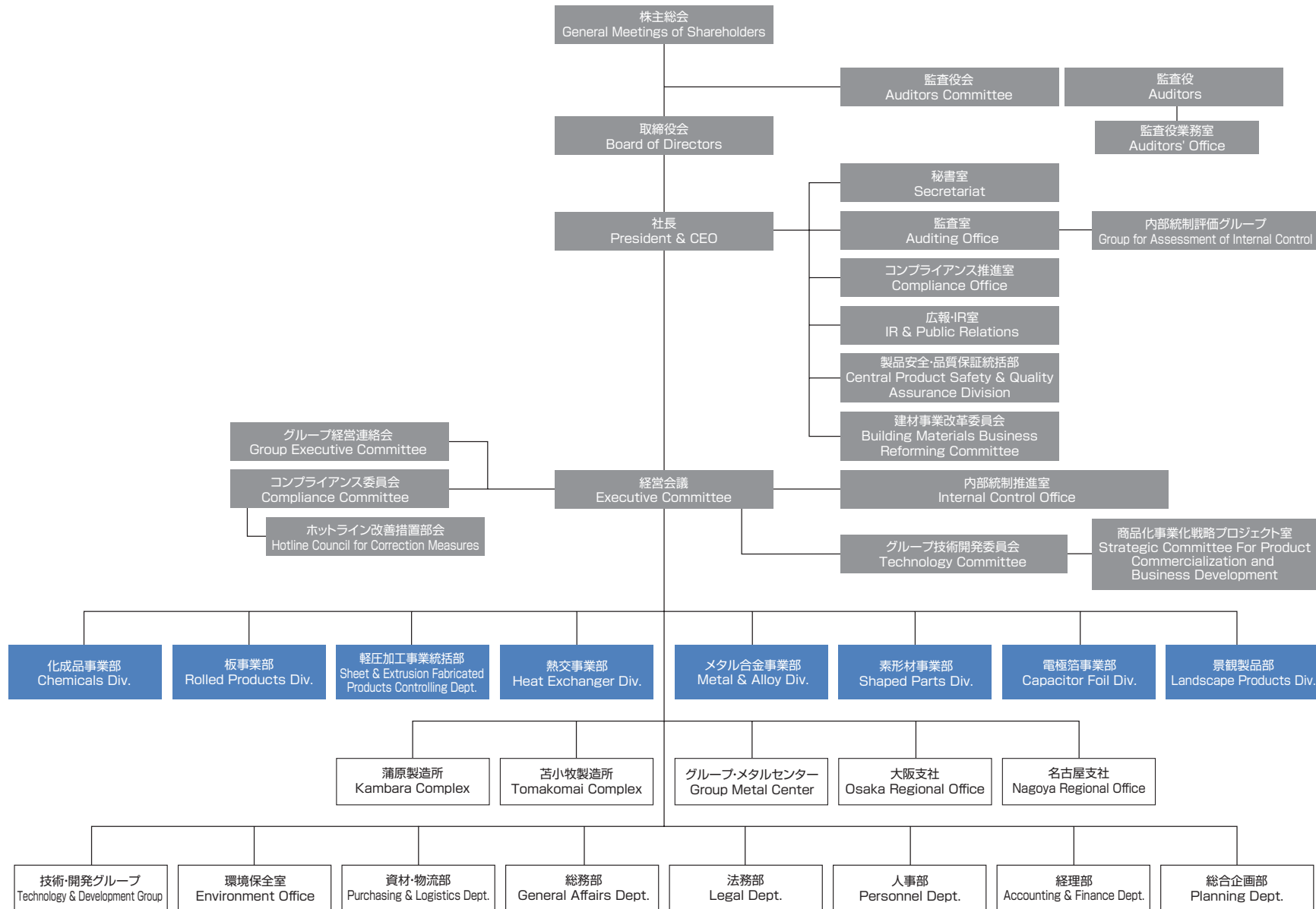
商品化事業化戦略プロジェクト室管掌 Supervision of Strategic Committee for Product Commercialization and Business Development
内部統制推進室長、コンプライアンス担当、監査室管掌、法務部管掌、環境担当、グループ営業特命担当 General Manager of Internal Control Office, In charge of Compliance, Supervision of Auditing Office and Legal Dept., In charge of Environment and Specific Projects for Group Sales
技術・開発グループ長、製品安全・品質保証統括部長、電極箔事業部管掌 General Manager of Technology & Development Group, General Manager of Central Product Safety & Quality Assurance Division, Supervision of Capacitor Foil
化成品事業部長、板事業部管掌 Divisional Manager of Chemicals, Supervision of Rolled Products Div.
経理部管掌、資材・物流部管掌 Supervision of Accounting Dept. and Purchasing & Logistics Dept.
グループ営業促進担当、大阪支社長、名古屋支社長、グループ・メタルセンター管掌 In charge of Group Sales Promotion, General Manager of Osaka / Nagoya Regional Office, Supervision of Group Metal Center
メタル合金事業部長、素形材事業部管掌、熱交事業部管掌、蒲原製造所管掌 Divisional Manager of Metal & Alloy, Supervision of Shaped Parts Div., Heat Exchanger Div. and Kambara Complex
人事部管掌、総務部管掌、広報・IR室管掌、安全担当 Supervision of Personnel Dept., General Affairs Dept. and IR & Public Relations, In charge of Safety
軽圧加工事業統括部長、パネル事業部管掌、景観製品部管掌 General Manager of Sheet & Extrusion Fabricated Products Controlling Dept., Supervision of Panel Products and Landscape Product Dept.
技術・開発グループグループ技術センター長 General Manager of Group Technology Center of Technology & Development Group
板事業部長 Divisional Manager of Rolled Products
蒲原製造所長、電極箔事業部長 General Manager of Kambara Complex, Divisional Manager of Capacitor Foil
素形材事業部長 Divisional Manager of Shaped Parts
人事部長 General Manager of Personnel Dept.
総合企画部長、中国・東南アジア担当、苫小牧製造所管掌 General Manager of Planning Dept., In charge of China and Southeast Asia, Supervision of Tomakomai Complex
法務部長、コンプライアンス推進室長 General Manager of Legal Dept., and Compliance Office

(As of June 26, 2008)  
(2008年6月26日現在)

# Organization Chart

組織図

## ■ 組織図 Organization Chart



(2008年7月31日現在)  
(As of 31 July, 2008)

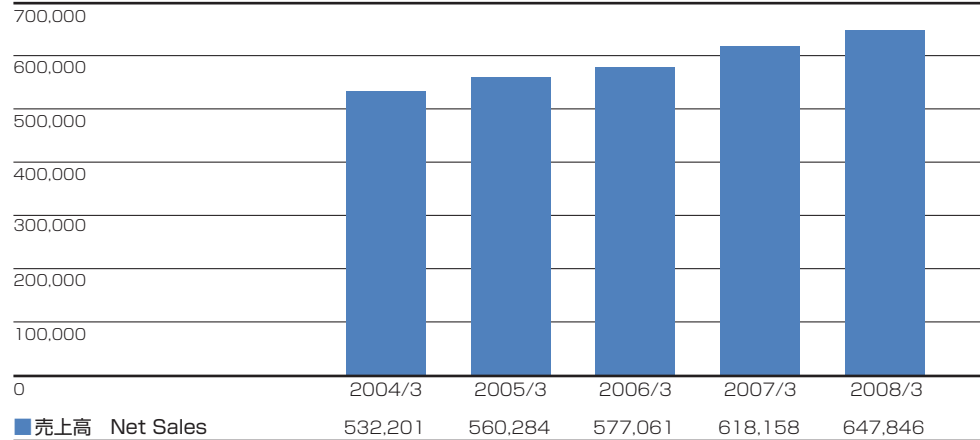


# Major Management Indices

## 主な経営指標

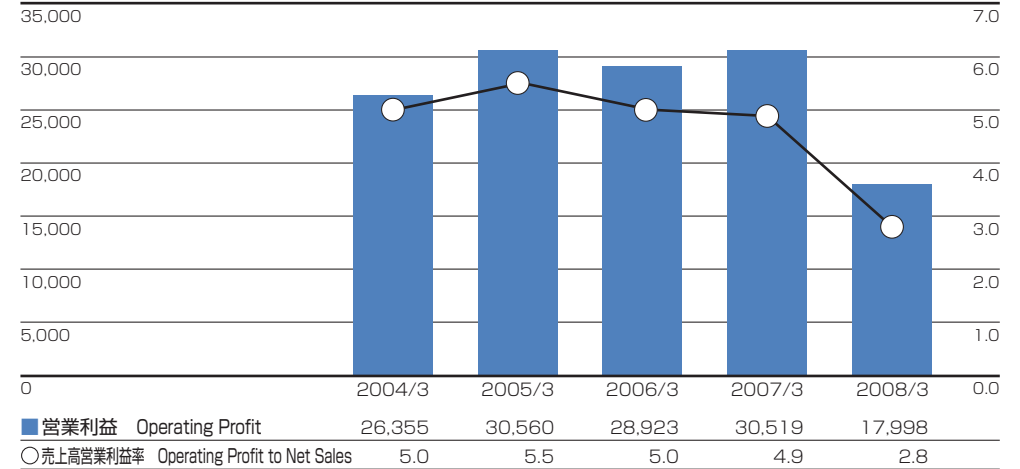
### 売上高 Net Sales

(百万円 Millions of yen)



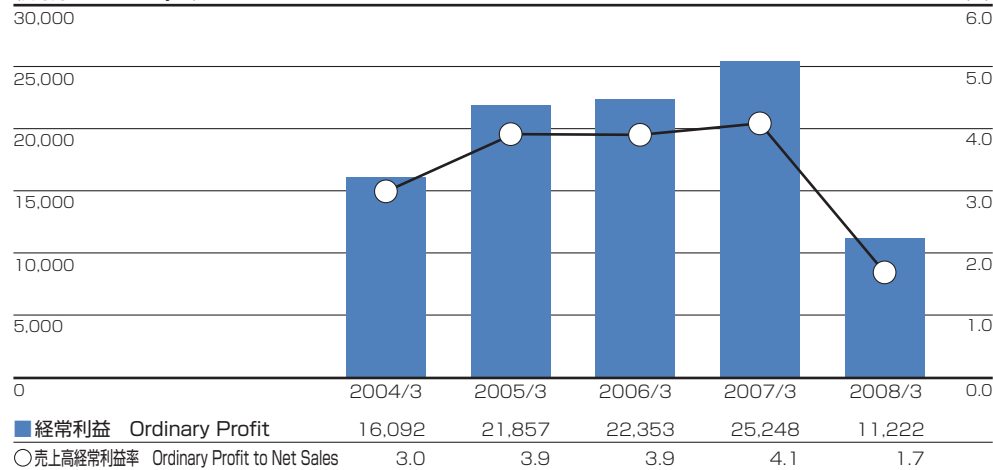
### 営業利益／売上高営業利益率 Operating Profit / Operating Profit to Net Sales

(百万円 Millions of yen)



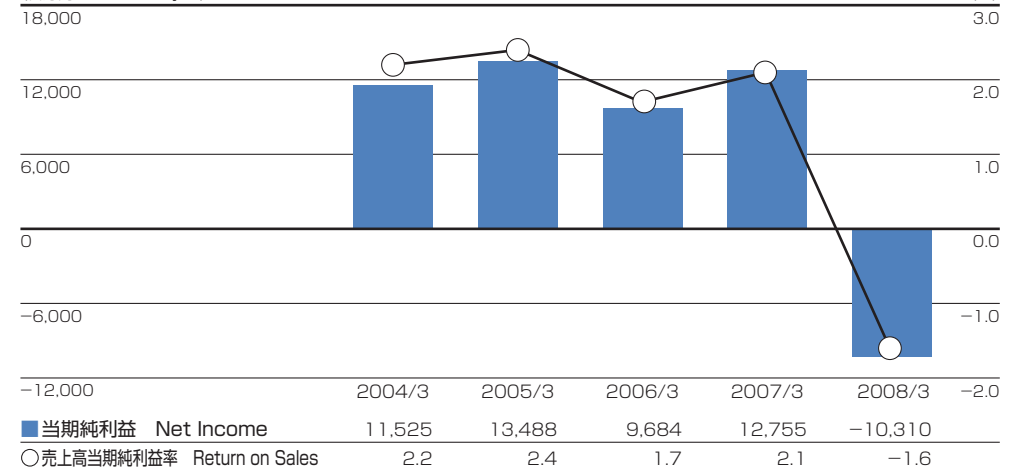
### 経常利益／売上高経常利益率 Ordinary Profit / Ordinary Profit to Net Sales

(百万円 Millions of yen)



### 当期純利益／売上高当期純利益率 Net Income / Return on Sales

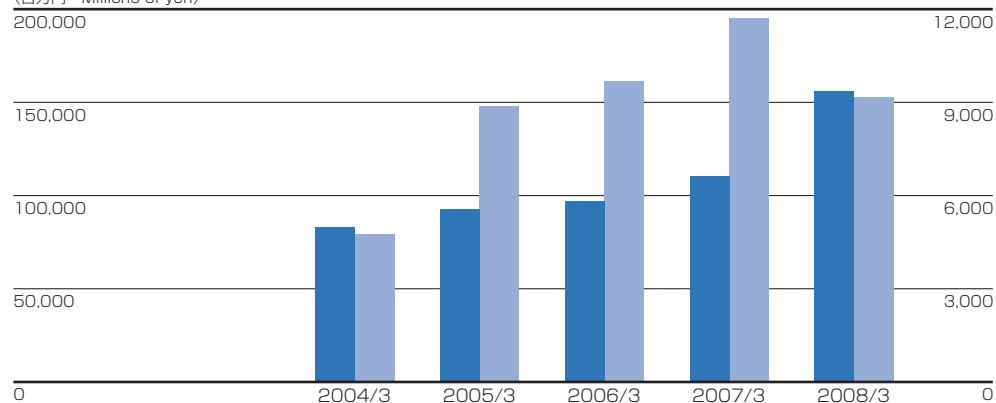
(百万円 Millions of yen)





## アルミナ・化成品、地金 Aluminum Ingot and Chemicals

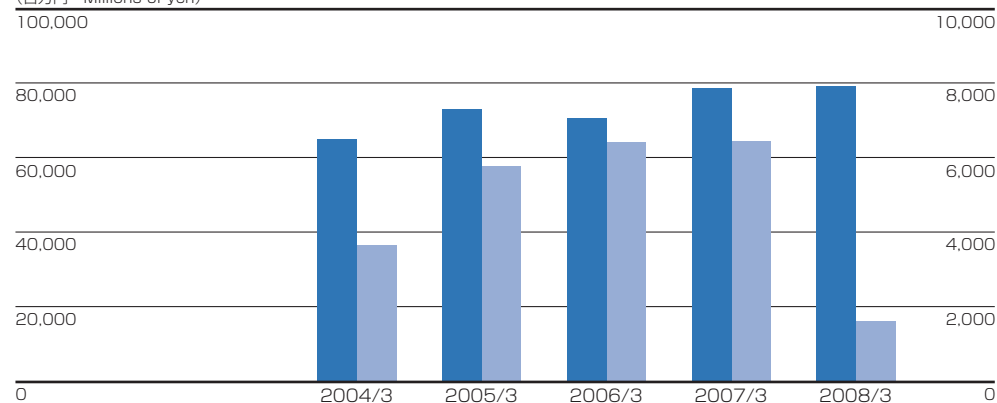
(百万円 Millions of yen)



■売上高 Net Sales	82,851	92,948	97,077	110,667	156,189
■営業利益 Operating Profit	4,727	8,866	9,640	11,667	9,172

## 板、押出製品 Aluminum Sheet and Extrusions

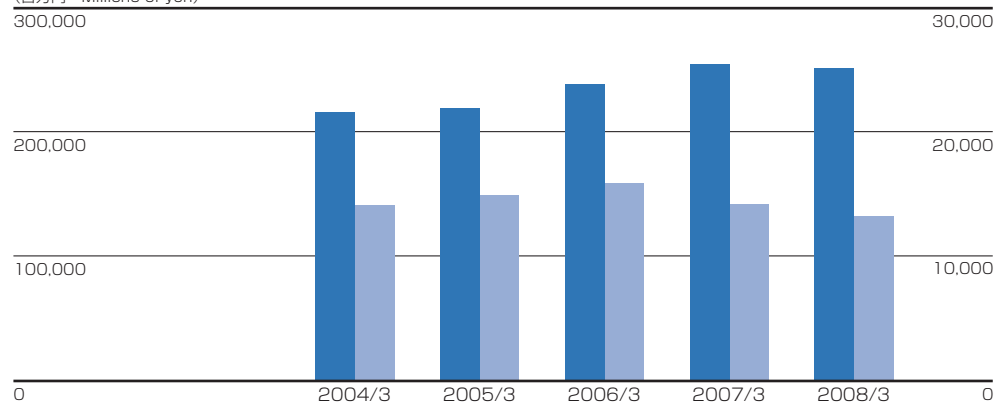
(百万円 Millions of yen)



■売上高 Net Sales	64,860	72,824	70,714	78,929	79,375
■営業利益 Operating Profit	3,667	5,785	6,435	6,443	1,630

## 加工製品、関連事業 Fabricated Products and Others

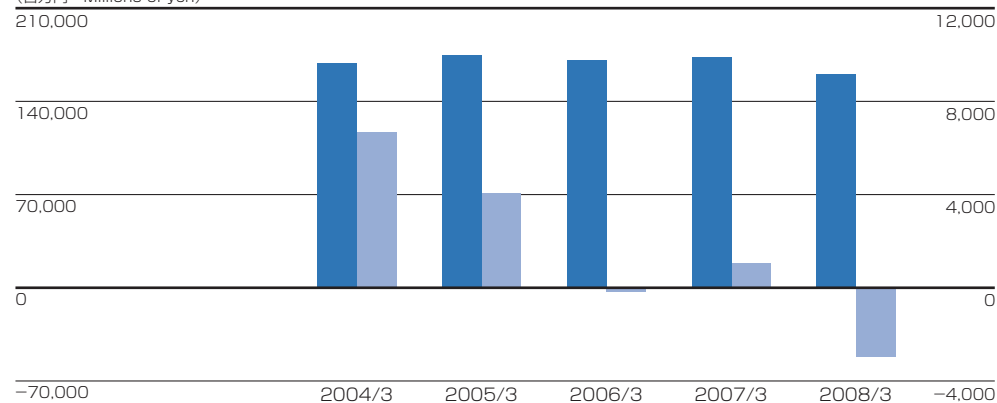
(百万円 Millions of yen)



■売上高 Net Sales	215,461	219,802	238,422	255,514	251,998
■営業利益 Operating Profit	14,071	14,883	15,848	14,156	13,212

## 建材製品 Building Materials

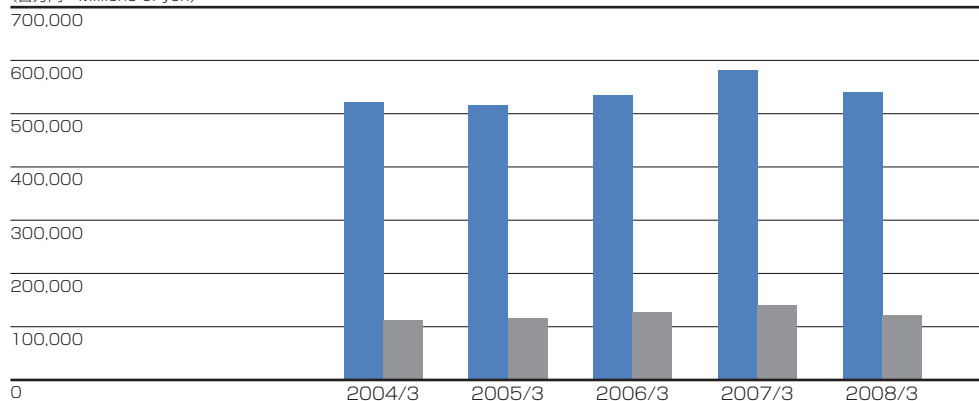
(百万円 Millions of yen)



■売上高 Net Sales	169,029	174,710	170,848	173,048	160,284
■営業利益 Operating Profit	6,687	4,068	-163	1,073	-2,976

### 総資産／自己資本 Total Assets / Shareholders' Equity

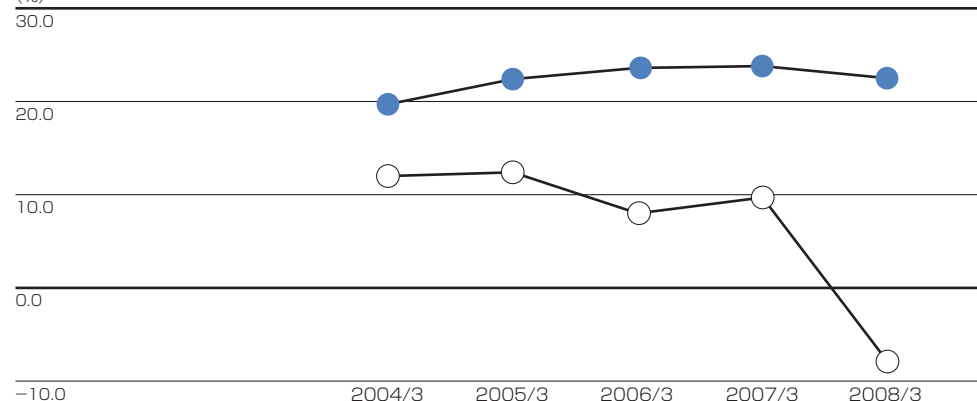
(百万円 Millions of yen)



■ 総資産 Total Assets	520,585	514,781	533,526	579,463	540,473
■ 自己資本 Shareholders' Equity	102,458	115,282	125,994	137,946	121,759

### 自己資本比率／自己資本利益率 Equity Ratio / Return on Equity(ROE)

(%)

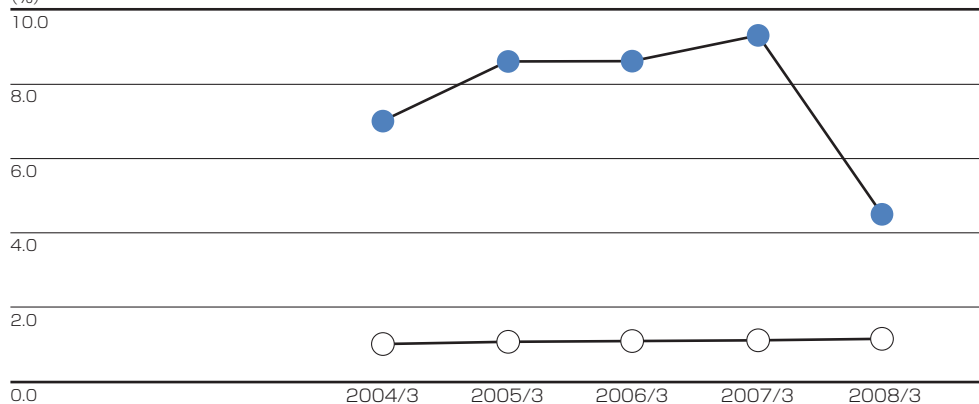


● 自己資本比率 Equity Ratio	19.7	22.4	23.6	23.8	22.5
○ 自己資本利益率 Return on Equity	12.0	12.4	8.0	9.7	-7.9

自己資本利益率 = 当期純利益 ÷ ((期首自己資本 + 期末自己資本) ÷ 2)  
 ROE = Net Income / Shareholders' Equity (yearly average)

### 使用総資本利益率／総資産回転率 Return on Capital Employed(ROCE) / Total Asset Turnover

(%)



● 使用総資本利益率 Return on Capital Employed	7.0	8.6	8.6	9.3	4.5
○ 総資産回転率 Total Asset Turnover	1.02	1.08	1.10	1.11	1.16

ROCE = 金前経常利益 ÷ 期首使用資本

期首使用資本 = 期首自己資本 + 期首少数株主持分 + 期首有利子負債 - 期首現預金

ROCE = (Interest Income & Expenses(net) + Ordinary Profit) / Capital Employed

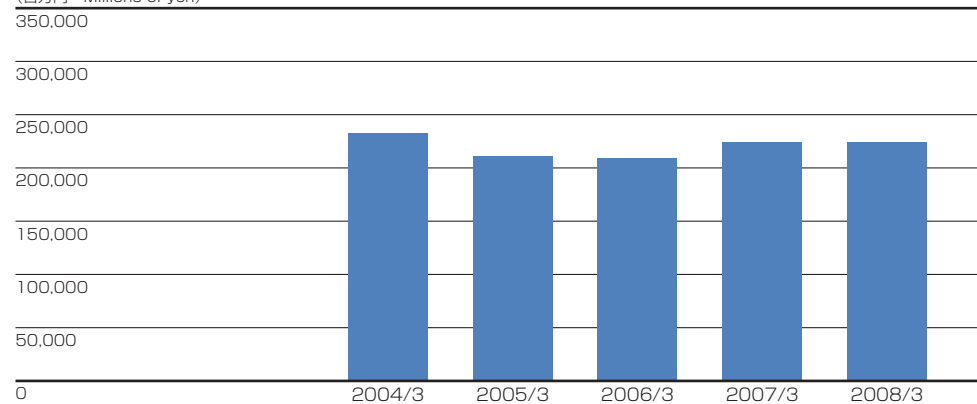
Capital Employed = Shareholders' Equity + Minority Interest + Interest-bearing Debt - Cash and Deposits

総資産回転率 = 売上高 ÷ ((期首総資産 + 期末総資産) ÷ 2)

Total Asset Turnover = Net Sales / Total Assets (yearly average)

### 有利子負債残高 Interest-bearing Debt

(百万円 Millions of yen)



■ 有利子負債残高 Interest-bearing Debt	231,807	210,368	208,817	223,607	223,660
---------------------------------	---------	---------	---------	---------	---------

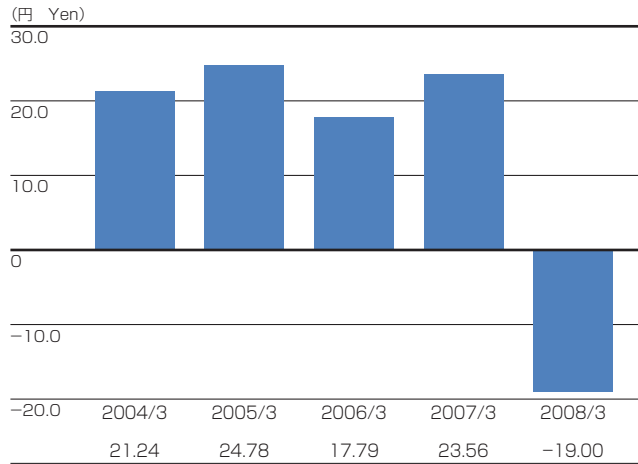
有利子負債残高 = 長短借入金 + 社債 + 受取手形割引高 + 受取手形裏書譲渡高

Interest-bearing Debt = Long-term debt + Short-term borrowings + Bonds + Notes discounted + Notes endorsed

# Major Investment Indices

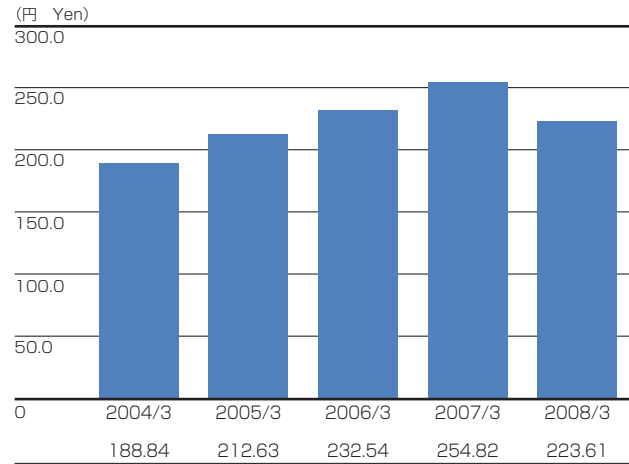
## 主な投資指標

### 1株当たり当期純利益 Net Income per Share



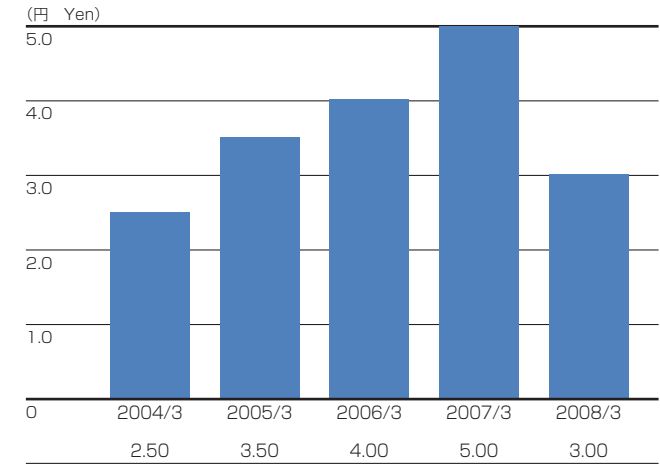
1株当たり当期純利益 = (当期純利益 - 普通株主に帰属しない額) ÷ 期中平均株式数  
 Net Income per Share = (Net Income - Amount not attributable to common shareholders) / Average Number of Shares Outstanding

### 1株当たり純資産 Net Assets per Share

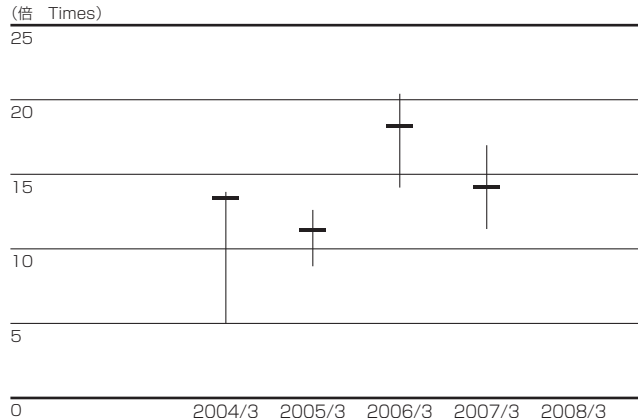


1株当たり純資産 = (純資産 - 少数株主持分) ÷ 期末発行済株式数  
 Net Assets per Share = (Net Assets - Minority interests in consolidated subsidiaries) / Number of Shares Outstanding at Year-end

### 1株当たり配当金 Cash Dividends per Share



### 株価収益率 Price-to-Earnings Ratio (PER)



	2004/3	2005/3	2006/3	2007/3	2008/3
最高値時点 High	13.82	12.59	20.40	16.94	-
最安値時点 Low	4.95	8.84	14.11	11.33	-
期末時点 Ending	13.40	11.26	18.27	14.18	-

株価収益率 = 株価 (高値・安値・期末) ÷ 1株当たり当期純利益  
 PER = Stock Price (High, Low, Ending) / Net Income per Share

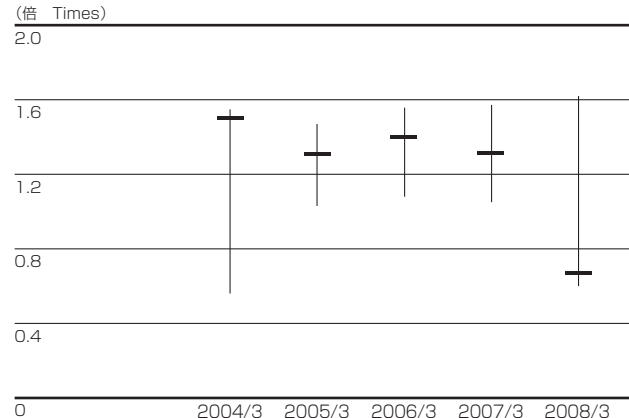
注) 1. 1株当たり当期純利益は、期中平均株式数により算出したものを使用しております。

Note 1: Net income per share is calculated using the average number of shares outstanding during each year.

注) 2. 2008年3月期は、1株当たり当期純利益がマイナスのため、記載を省略しております。

Note 2: Due to the net income per share is negative, the corresponding ratio for the fiscal year ended March 31, 2008 has been omitted.

### 株価純資産倍率 Price-to-Book Value Ratio (PBR)



	2004/3	2005/3	2006/3	2007/3	2008/3
最高値時点 High	1.55	1.47	1.56	1.57	1.62
最安値時点 Low	0.56	1.03	1.08	1.05	0.60
期末時点 Ending	1.50	1.31	1.40	1.31	0.67

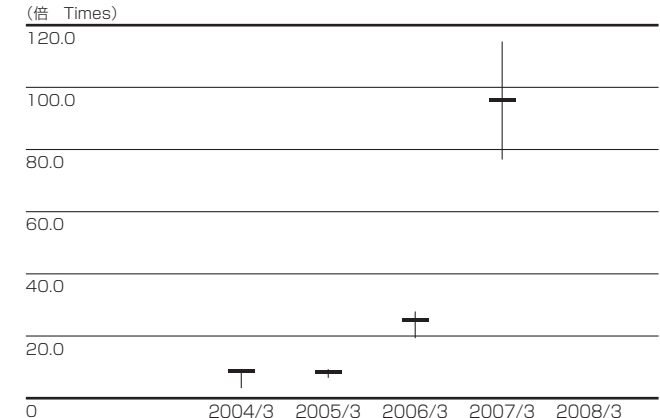
株価純資産倍率 = 株価 (高値・安値・期末) ÷ 1株当たり純資産

PBR = Stock Price (High, Low, Ending) / Net Assets per Share

注) 1株当たり純資産は、期末発行済株式数により算出したものを使用しております。

Note: Net Assets per share is calculated using the number of shares outstanding at each year-end.

### 株価キャッシュ・フロー倍率 Price-to-Cash Flow Ratio (PCFR)



	2004/3	2005/3	2006/3	2007/3	2008/3
最高値時点 High	8.90	9.29	27.87	114.74	-
最安値時点 Low	3.19	6.52	19.27	76.78	-
期末時点 Ending	8.62	8.30	24.96	96.05	-

株価キャッシュ・フロー倍率 = 株価 (高値・安値・期末) ÷ 1株当たりフリー・キャッシュ・フロー  
 PCFR = Stock Price (High, Low, Ending) / Free Cash Flow per Share

注) 1. 1株当たりフリー・キャッシュ・フローは、期中平均株式数により算出したものを使用しております。

Note 1: Free Cash Flow per share is calculated using the average number of shares outstanding during each year.

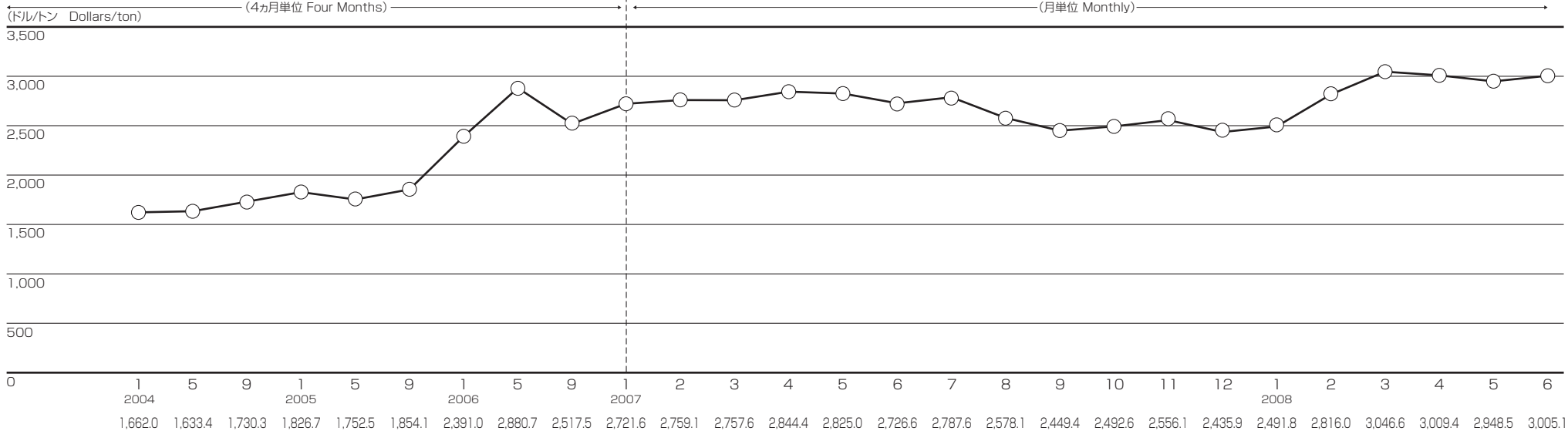
注) 2. 2008年3月期は、1株当たりフリー・キャッシュ・フローがマイナスのため、記載を省略しております。

Note 2: Due to the free cash flow per share is negative, the corresponding ratio for the fiscal year ended March 31, 2008 has been omitted.

# Aluminum Industry Trends

## 業界の状況

LME価格(Metal Bulletin誌/ハイグレード99.7% 3ヶ月先物) LME Price (Metal Bulletin, high grade 99.7%, 3 months forward)



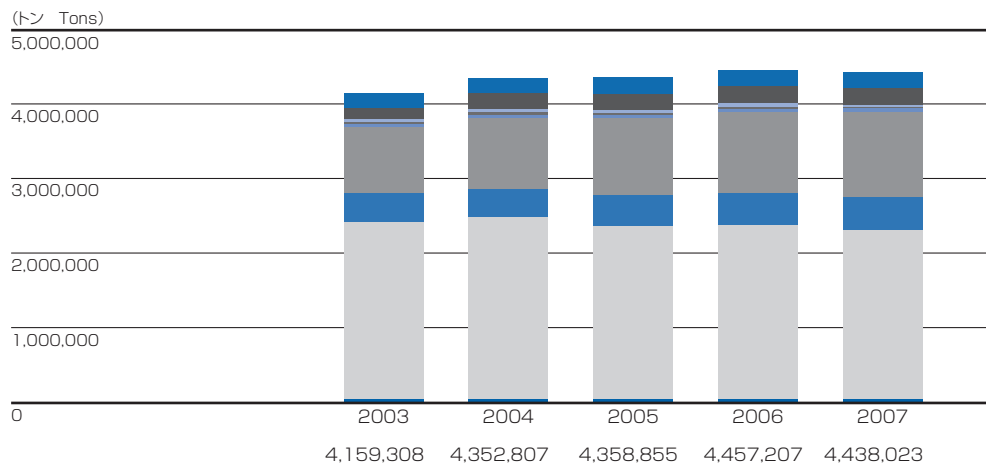
出典：日本アルミニウム協会  
Source: Japan Aluminium Association

アルミ地金国内価格 Aluminum Ingot Price (in Japan)



出典：日本経済新聞  
Source: Nihon Keizai Shimbun

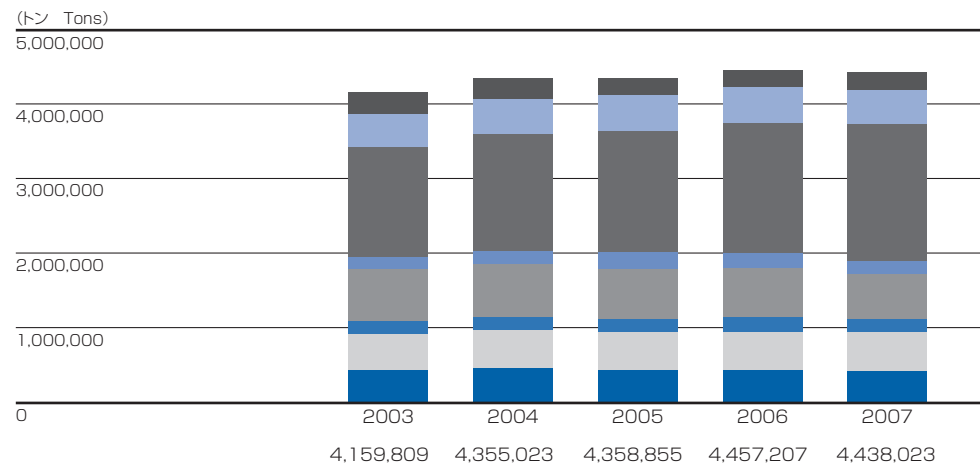
アルミニウム製品別需要(年度別) Demand for Aluminum in Terms of Products (FY)



■地金 Metal ■圧延品 Rolled products  
 ■鋳造品 Castings ■ダイカスト Die-castings  
 ■鍛造品 Forgings ■電線 Electrical conductor ■粉 Powder  
 ■輸入製品 Imports ■製鋼用その他 Steelmaking & Others

出典：日本アルミニウム協会  
Source: Japan Aluminium Association

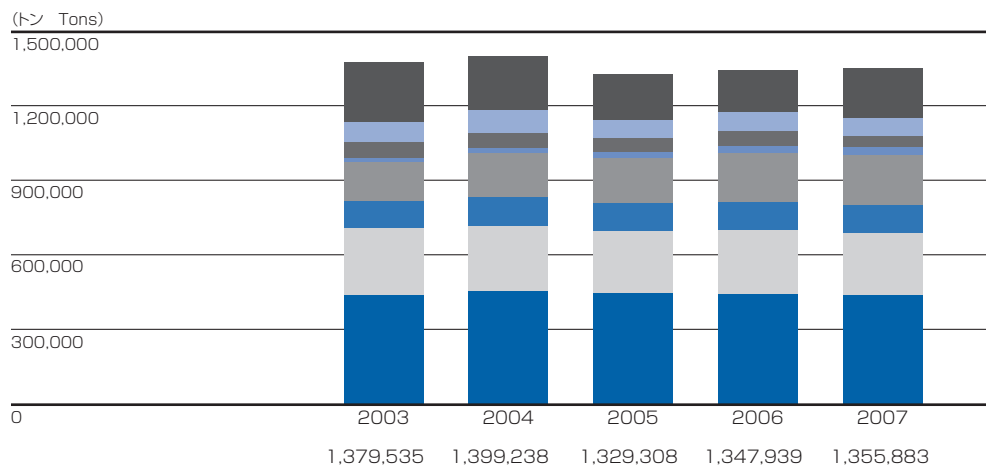
アルミニウム用途別需要(年度別) Demand for Aluminum in Terms of End-uses (FY)



■食料品 Food ■金属製品 Fabricated metal  
 ■産業機械 Industrial machinery ■土木建築 Building & construction  
 ■電気通信 Electrical appliance & communication machinery ■輸送 Transportation  
 ■その他 Others ■輸出 Exports

出典：日本アルミニウム協会  
Source: Japan Aluminium Association

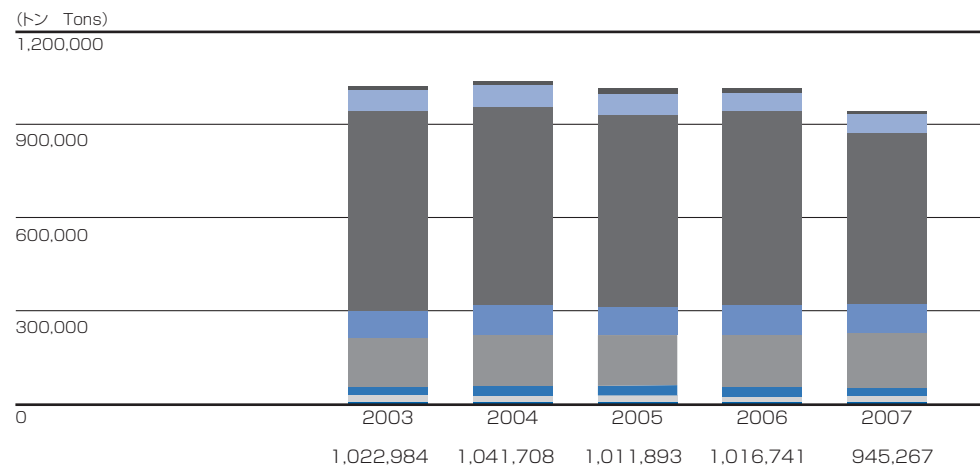
アルミ板類出荷量(年度別) Shipments of Aluminum Flat Rolled Products (FY)



■食料品 Food ■金属製品 Fabricated metal  
 ■電気機械 Electric machinery ■輸送機械 Transportation  
 ■その他機械 Other machinery ■建設 Building & construction  
 ■その他 Others ■輸出 Exports

出典：日本アルミニウム協会  
Source: Japan Aluminium Association

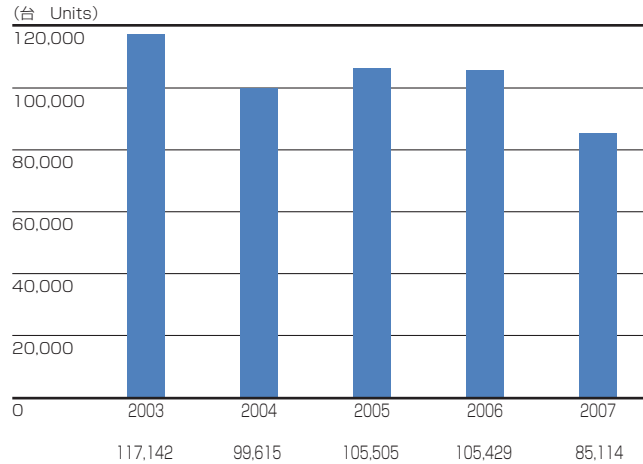
アルミ押出類出荷量(年度別) Shipments of Aluminum Extrusions (FY)



■食料品 Food ■金属製品 Fabricated metal  
 ■電気機械 Electric machinery ■輸送機械 Transportation  
 ■その他機械 Other machinery ■建設 Building & construction  
 ■その他 Others ■輸出 Exports

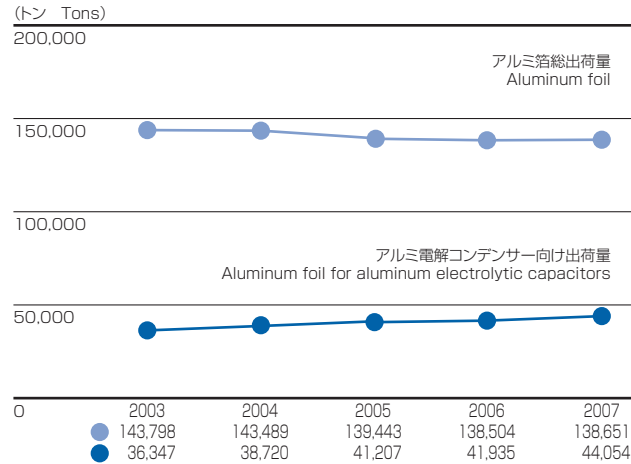
出典：日本アルミニウム協会  
Source: Japan Aluminium Association

普通トラック登録台数(年度別)  
Medium and Heavy-duty Truck Registrations (FY)



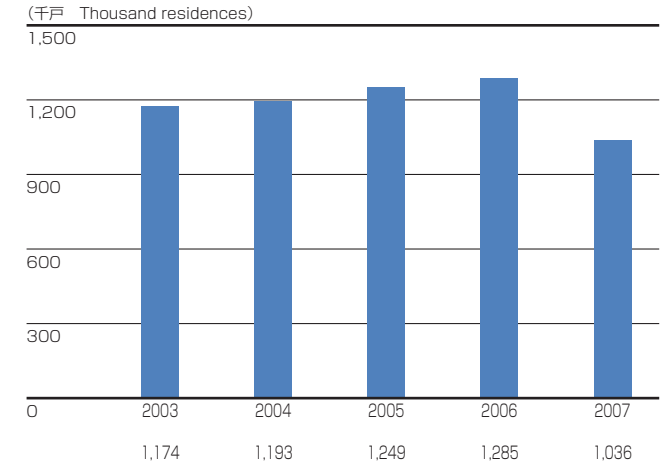
出典:日本自動車販売協会連合会  
Source: Japan Automobile Dealers Association

アルミ箔出荷量(年度別)  
Aluminum Foil Shipments (FY)



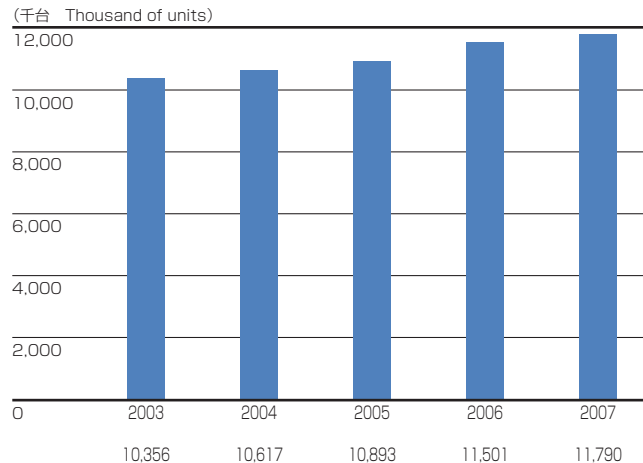
出典:日本アルミニウム協会  
Source: Japan Aluminium Association

住宅着工戸数(年度別)  
Dwelling Units of Housing Construction Started (FY)



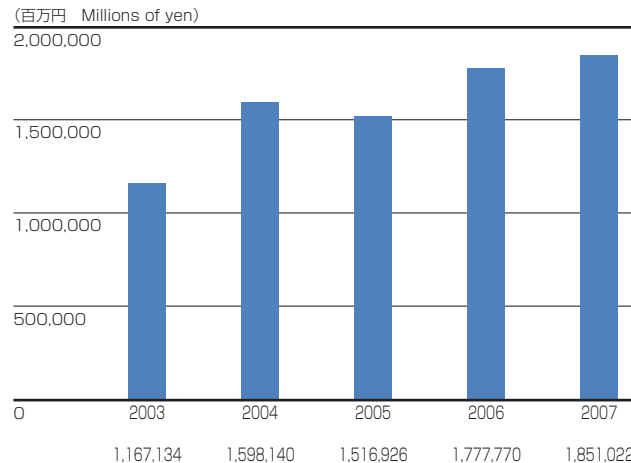
出典:国土交通省「建設統計」  
Source: "Construction Statistics," Ministry of Land, Infrastructure and Transport

自動車生産台数(年度別)  
Motor Vehicle Production (cars, trucks, buses) (FY)



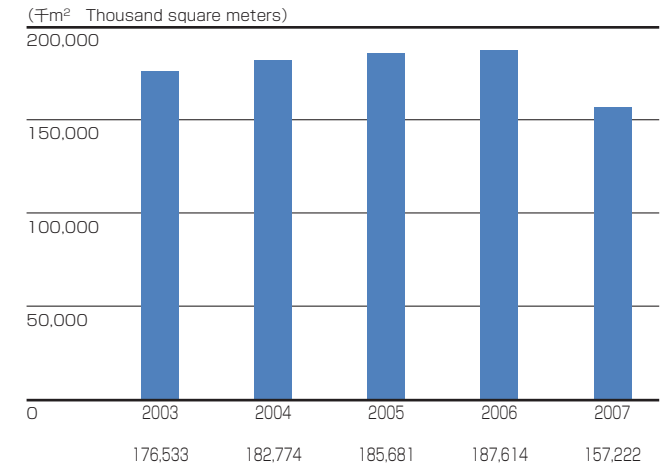
出典:日本自動車工業会  
Source: Japan Automobile Manufacturers Association Inc.

半導体製造装置販売額(年度別)  
Billing Amount of Semiconductor Manufacturing Equipment (FY)



出典:日本半導体製造装置協会  
Source: Semiconductor Equipment Association of Japan

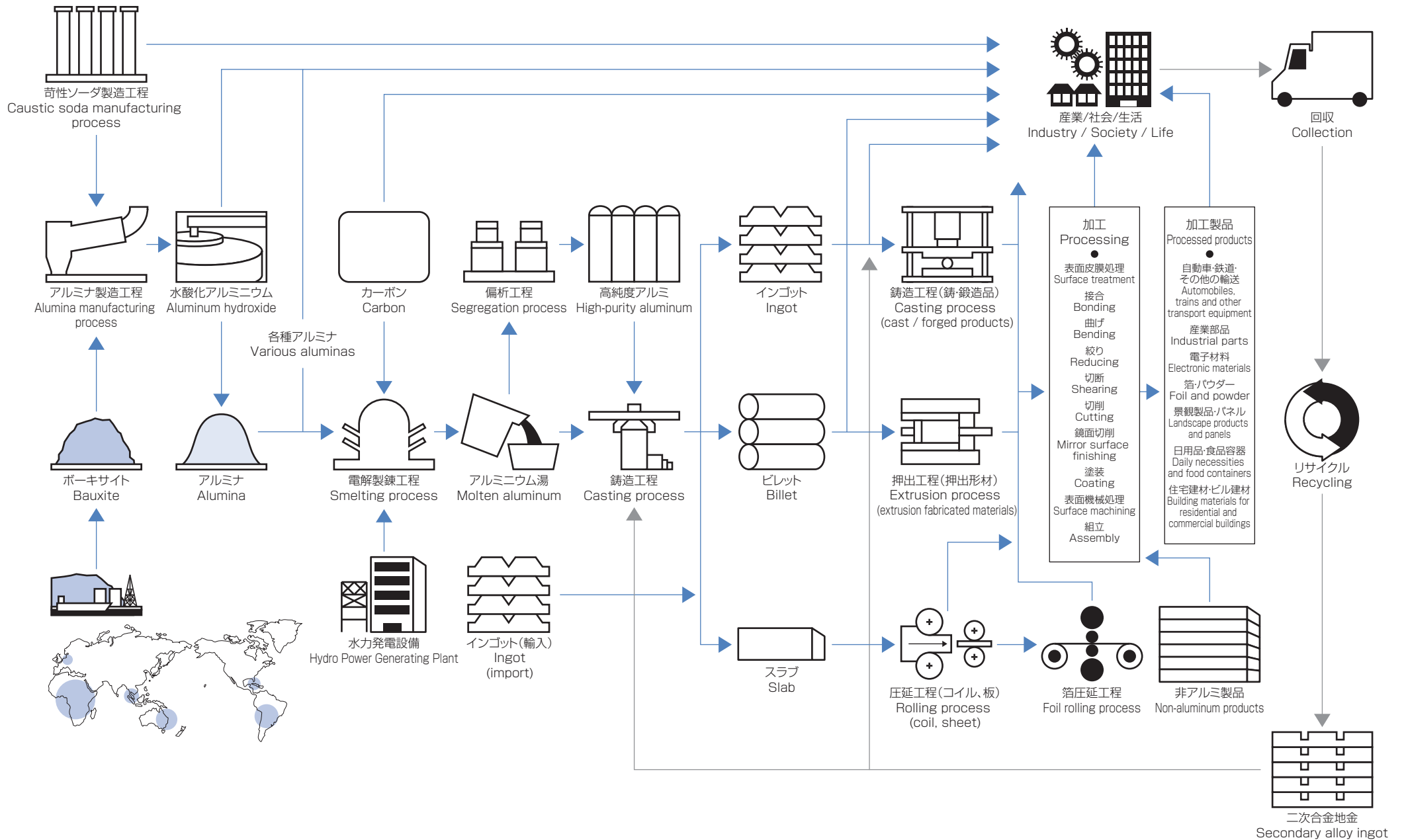
住宅着工床面積(年度別)  
Floor Space of Housing Construction Started (FY)



出典:国土交通省「建設統計」  
Source: "Construction Statistics," Ministry of Land, Infrastructure and Transport

# Manufacturing Processes for Aluminum Products

## アルミニウム製品の製造工程





# Aluminum Ingot and Chemicals Segment

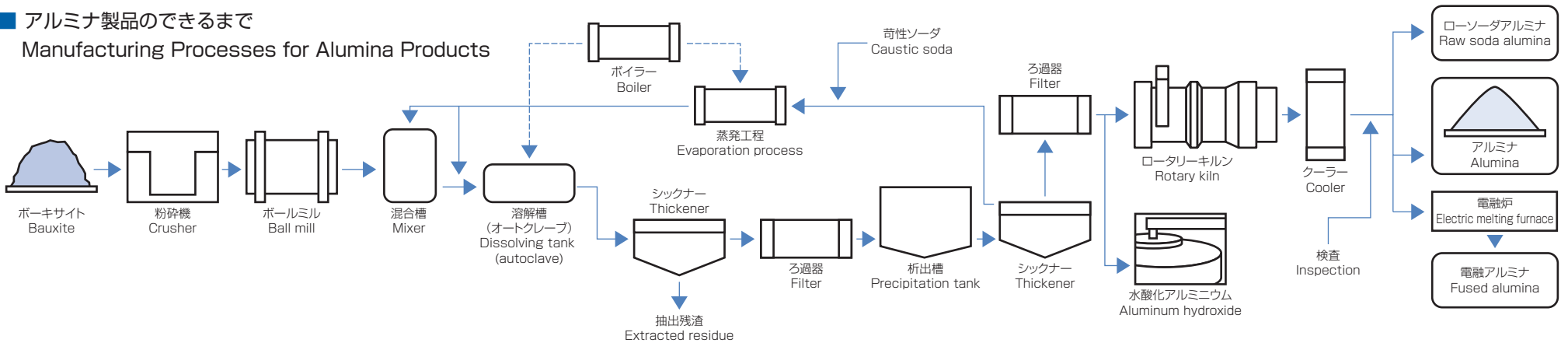
アルミナ・化成品、地金事業

## ■ 主な製品 Principal Products

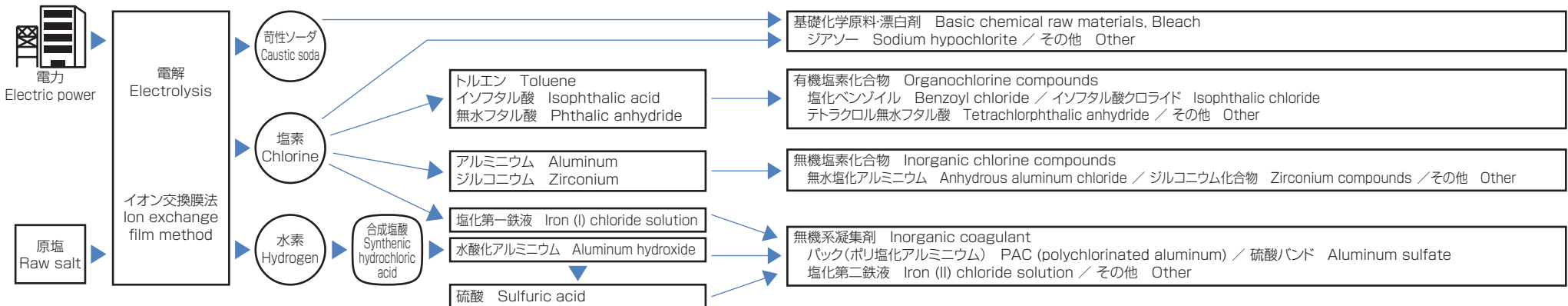
主要製品 Principal Products	工場・会社名 Plant and Company Name	主な競合先 Principal Competitors
アルミナ Alumina	清水工場 Shimizu Plant	住友化学、昭和電工 Sumitomo Chemical, Showa Denko
水酸化アルミニウム Aluminum hydroxide	清水工場 Shimizu Plant	住友化学、昭和電工 Sumitomo Chemical, Showa Denko
化成品（化学製品） Chemicals (chemical products)	蒲原ケミカル工場 Kambara Chemical Plant	国内外化学メーカー Japanese and overseas chemical manufacturers
苛性ソーダ Caustic soda	蒲原ケミカル工場 Kambara Chemical Plant	国内外化学メーカー Japanese and overseas chemical manufacturers
塩素化学物 Chlorinated chemical products	蒲原ケミカル工場 Kambara Chemical Plant	国内外化学メーカー Japanese and overseas chemical manufacturers
アルミニウム地金 Aluminum ingot	蒲原電解・鋳造工場 Kambara Smelting and Casting Plant	なし（国内唯一） None (NLM is the only smelter in Japan)
アルミニウム合金 Aluminum alloys	日軽エムシーアルミ Nikkei MC Aluminium	大紀アルミニウム工業所、サミット昭和アルミ Daiki Aluminium Industry, Summit Showa Aluminum

## ■ アルミナ製品のできるまで

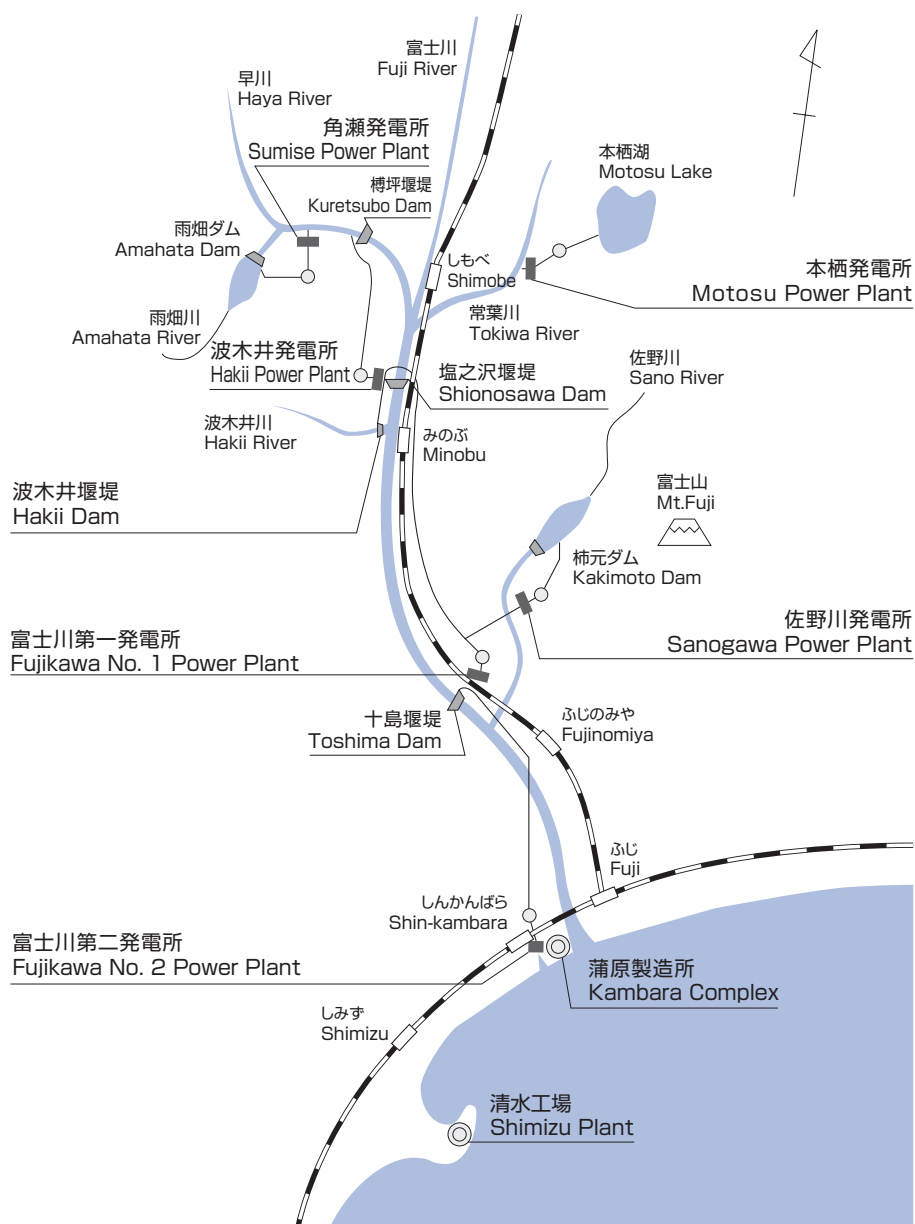
### Manufacturing Processes for Alumina Products



## ■ 化学製品のできるまで Manufacturing Processes for Chemical Products



## ■ 水力発電設備 Hydro Power Generation Plants



## ■ 発電能力 Power Plant Capacity

	(KW)
富士川第一 Fujikawa No. 1	38,200
富士川第二 Fujikawa No. 2	47,400
波木井 Hakii	19,900
佐野川 Sanogawa	5,800
本栖 Motosu	12,300
角瀬 Sumise	13,000

## ■ アルミナ・化成品、地金事業

- ・このセグメントは、日軽金の化成品事業と、連結子会社で二次合金事業を行う「日軽エムシーアルミ(株)」(2007年4月発足)が連結業績に大きな影響を及ぼします。なお苛性ソーダなどのケミカル製品の製造販売も行っています。
- ・図表のように富士川水系を利用した自家水力発電設備を有しており、発電された電力は、日本国内で唯一のアルミ製錬工場のある蒲原製造所で使用されています。
- ・2007年度の業績は、日軽エムシーアルミの新規連結に伴い、売上高は大幅に増加しましたが、アルミナ・化成品部門におけるボーキサイトの品位低下による生産量の減少と生産性の悪化、原燃料価格の大幅上昇などにより、営業利益は前期比21.4%減となりました。2008年度においても、引き続きボーキサイトの品位低下問題や原燃料価格の高騰により、アルミナ・化成品事業の値上げ実施や日軽エムシーアルミの増販によるプラス要因が打ち消され、営業利益は微減になると予想しています。

## ■ Aluminum Ingot and Chemicals Segment

- ・ NLM Chemical Business Dept. and Nikkei MC Aluminium Co., Ltd., a subsidiary established in April 2007 for the secondary alloy product, take the key role for the consolidated business achievement in this segment. Productions and sales of caustic soda and other chemical products are also included in this segment.
- ・ As shown in the figure, NLM owns in-house hydroelectric power plants with reservoirs along the Fuji River. The electricity generated by these plants is used at the Kambara Production Complex that has the aluminum smelting plant, only one in Japan.
- ・ In fiscal 2007, segment sales increased greatly as a result of consolidated accounting newly with Nikkei MC Aluminium. However, operating profit decreased by 21.4% year-on-year as a result of lower production volumes and worsened productivity of Alumina/ Chemicals Business owing to the quality deterioration of bauxite and sharp price hikes in raw materials and fuels. In fiscal 2008, a slight decrease in operating profit is expected since positive factors such as possible markup in Alumina/Chemicals Business and sales expansion by Nikkei MC Aluminium will be offset also by the same quality deterioration and price hikes as above.

# Aluminum Sheet and Extrusions Segment

## 板、押出製品事業

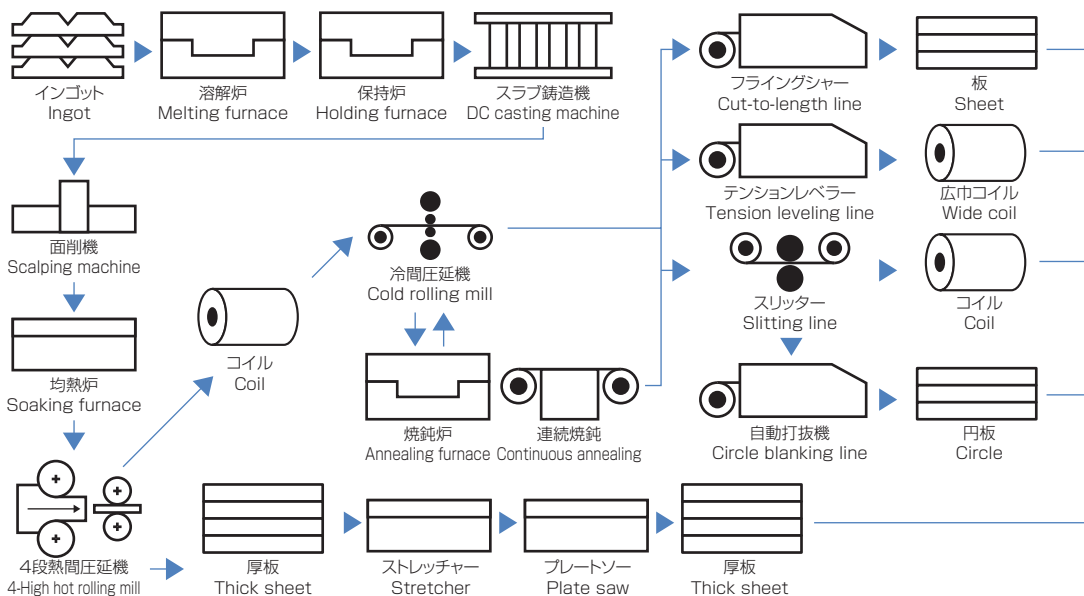
### ■ 主な製品 Principal Products

用途 Applications	主要製品 Principal Products	工場・会社名 Plant and Company Name	主な競合先 Principal Competitors
自動車 Automobile	自動車サスペンション部品 Automobile suspension parts	日軽蒲原・日軽新潟 Nikkei Kambara, Nikkei Niigata	主要押出メーカー Major extrusion manufacturers
	鉛フリー快削アルミ合金 Lead-free cut aluminum alloy	日軽蒲原・日軽新潟 Nikkei Kambara, Nikkei Niigata	主要押出メーカー Major extrusion manufacturers
	急冷凝固粉末押出材 Quick freezing coagulated powder extruded materials	日軽蒲原 Nikkei Kambara	主要押出メーカー Major extrusion manufacturers
	高強度高成形アルミ板 High-intensity molded aluminum sheet	名古屋工場 Nagoya Plant	主要圧延メーカー Major rolled products manufacturers
輸送 Transport	鉄道車両用大型構造材 Large structural materials for railway rolling stock	日軽新潟 Nikkei Niigata	主要押出メーカー Major extrusion manufacturers
	トラック用アオリ Flap for trucks	日軽新潟 Nikkei Niigata	主要押出メーカー Major extrusion manufacturers
電機・電子 Electronics	半導体・液晶製造装置向け厚板 Thick plate for semiconductor and LCD manufacturing equipment	名古屋工場 Nagoya Plant	主要圧延メーカー Major rolled products manufacturers
	箔地 Foil stock	名古屋工場 Nagoya Plant	主要圧延メーカー Major rolled products manufacturers
	感光体用ドラム材 Photosensitive drum materials	日軽蒲原 Nikkei Kambara	主要押出メーカー Major extrusion products manufacturers
産業 Industrial	印刷ロール Printing roll	エヌティーシー NTC	特になし None in particular
	産業資材 Industrial materials	日軽新潟 Nikkei Niigata	主要押出メーカー Major extrusion manufacturers
建築・公共資材 Building materials and infrastructure materials	アルミハニカムパネル Aluminum honeycomb panel	エヌティーシー NTC	主要建材メーカー Major building material manufacturers
	仮設資材 Scaffolding	日軽新潟 Nikkei Niigata	主要押出メーカー Major extrusion manufacturers

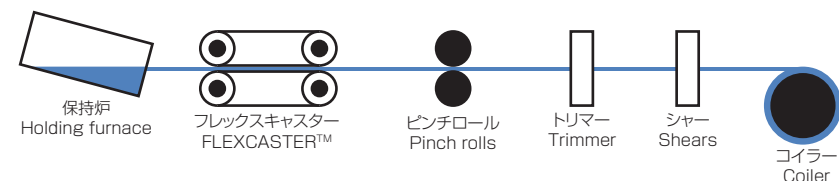
※主要圧延・押出メーカー … 神戸製鋼所、昭和電工、住友軽金属工業、古河スカイ、三菱アルミニウム

※Major rolled products / extrusion manufactures … Kobe Steel, Showa Denko, Sumitomo Light Metal Industries, Furukawa-Sky Aluminum, Mitsubishi Aluminum

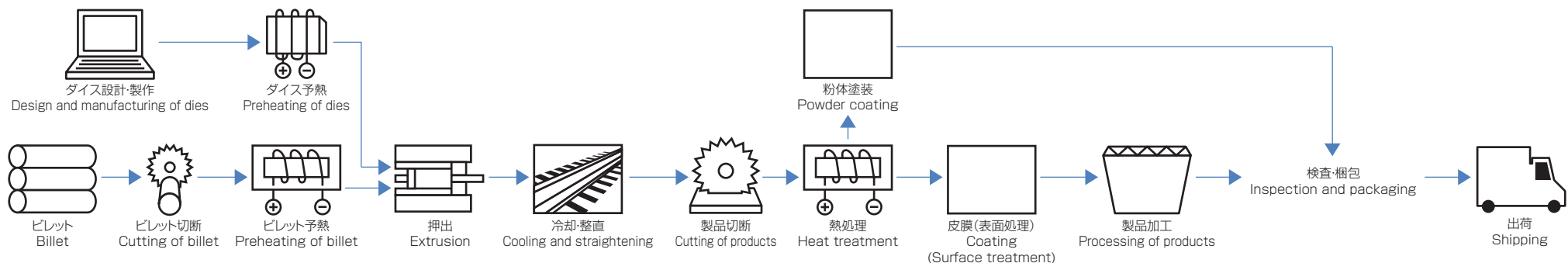
### ■ 板製品のできるまで Manufacturing Processes for Sheet Products



### ■ フレックスカスター FLEXCASTER™



## ■ 押出製品のできるまで Manufacturing Processes for Extruded Products



## ■ 板、押出製品事業

- ・このセグメントは、日軽金の板事業と、連結子会社で押出事業を行う「日軽金アクト㈱」の業績が連結業績に大きな影響を及ぼします。板、押出製品は、自動車向け、輸送向け、電機・電子向け、産業向け、建築・公共資材向けなど幅広い分野で利用されています。
- ・板事業の2007年度の売上は、半導体・液晶製造装置向け厚板や建材向けの一般材が需要低迷の影響を受けましたが、コンデンサー向け箔地や電機向け分野が伸び、ほぼ前年並みとなりました。しかし採算面では、燃料や副資材価格の高騰、前期におけるアルミ地金価格の在庫差益がなくなった影響により、大幅な減益となりました。2008年度は、厚板出荷の回復や加工賃の値上げにより増収増益を見込んでいます。
- ・日軽金アクトの2007年度の売上は、建築需要低迷に伴う販売減や二輪部品の出荷減などがありましたが、新幹線向けなどの鉄道関連や電機・電子関連は出荷増となり、全体では前年並となりました。しかし採算面では、燃料と副資材の価格高騰により大幅な減益となりました。2008年度は、建材需要は引き続き低迷するものの、輸送関連製品の出荷増や加工費の値上げの浸透などにより増収増益を予想しています。
- ・海外では、日軽金アクトの中国の第二工場（日軽（上海）汽車配件有限公司）の建設やニッケイ・サイアム（タイ）における冷間圧延機の改造など能力増強投資を拡大しています。
- ・以上の結果、営業利益については2007年度は前期比74.7%の減益となりましたが、2008年度は大幅な増益を見込んでいます。

## ■ Aluminum Sheet and Extrusions Segment

- ・NLM Aluminum Sheet Dept. and Nikkeikin Aluminum Core Technology (ACT) Co., Ltd., a subsidiary for the extrusion business, take the key role for the consolidated business achievement in this segment. Aluminum Sheet / Extrusions products are widely used in such fields as of the automotive, transport, electric & electronic, industrial plant, construction and public works.
- ・In fiscal 2007, sales of Aluminum Sheet Business has remained the same level as the previous year with slumping demand for the thick sheet for manufacturing equipments of semiconductors and liquid crystals and for generic sheet for building materials, while with increasing demand for capacitor sheets and electrical products. However, profits fell significantly owing to sharp price increases in fuels and side-materials and the expiration of inventory gain of the low price ingot, which was recorded in the previous term. In fiscal 2008, sales and profits are expected to increase owing to possible demand recovery of thick plates and markup in processing charges.
- ・In fiscal 2007, sales of Aluminum Sheet Business has remained the same level as the previous year with reduced sales by slumping demand for the building materials and decreased shipment for motorcycle parts, while with increased shipment for railroad vehicles as Shinkansen train, etc., and electronic & electrical products. However, profits fell significantly owing to sharp price increases in fuels and side-materials. In fiscal 2008, sales and profits are expected to increase owing to the possible shipment recovery for transport-related products and to the markup in processing charges.
- ・Overseas, capital investment is to be increased for the construction of the Nikkeikin ACT second plant in China, Nikkei (Shanghai) Body Parts Co., Ltd. and for the renovation of cold rolling mills at Nikkei Siam Aluminium Co., Ltd. in Thailand.
- ・Resulting from the above, in fiscal 2007, operating profit was decreased by 74.7% year-on-year, which is to be turned into a great increase for fiscal 2008.

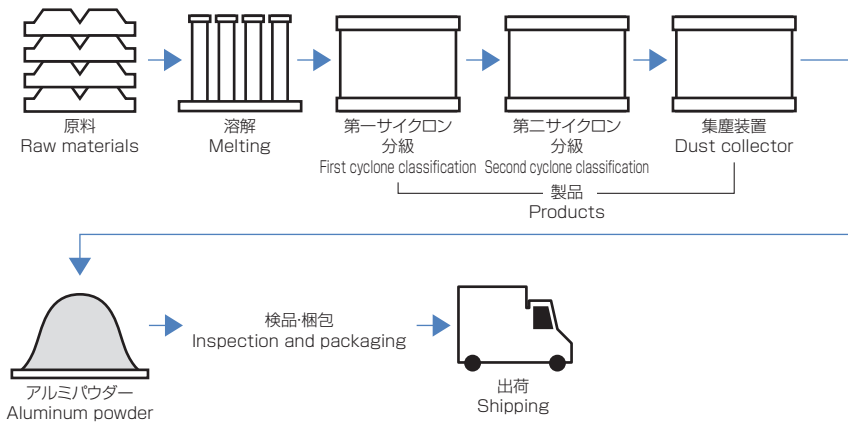
# Fabricated Products and Others Segment

## 加工製品、関連事業

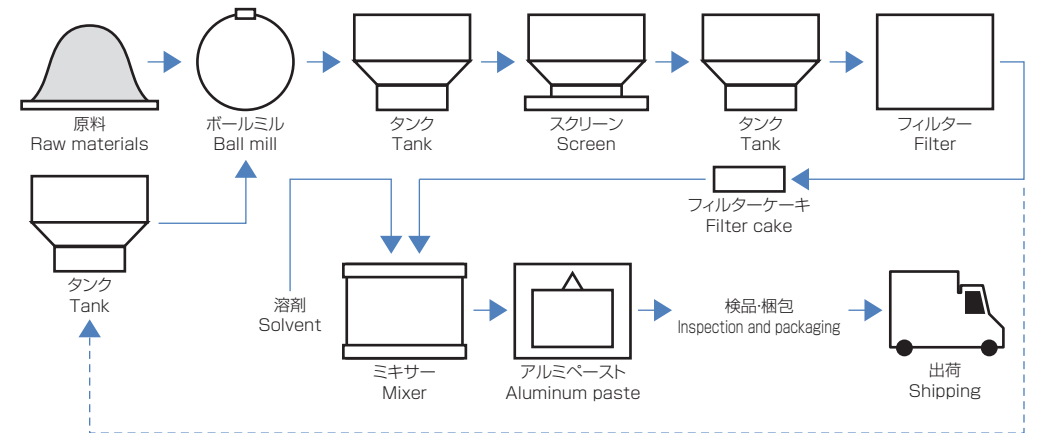
### ■ 主な製品 Principal Products

用途 Application	主要製品 Principal Products	工場・会社名 Plant and Company Name	主な競合先 Principal Competitors
自動車 Automobile	パウダー・ペースト Powder and paste	東洋アルミニウム Toyo Aluminium	昭和アルミパウダー、旭化成メタルズ Showa Aluminum Powder, Asahi Kasei Metals
	自動車用鋳・鍛造部品 Cast and forged parts for automobiles	蒲原製造所、苫小牧製造所、日軽松尾 Kambara Complex, Tomakomai Complex, Nikkei Matsuo	主要自動車部品メーカー Major automobile parts manufacturers
	自動車用熱交換器 Heat exchangers for automobiles	蒲原熱交製品工場 Kambara Heat Exchanger Plant	昭和電工 Showa Denko
輸送 Transport	トラックボディ・トレーラ Van truck bodies and trailers	日本フルハーフ Nippon Fruehauf	パプコ、日本トレクス PABCO, Nippon Trex
電機・電子 Electronics	電解コンデンサー用アルミ箔 Aluminum foil for electrolytic capacitors	東洋アルミニウム Toyo Aluminium	主要アルミ箔メーカー Major aluminum foil manufacturers
	アルミ電解コンデンサー用化成箔 Anodized foil for electrolytic capacitors	蒲原電極箔工場 Kambara Capacitor Foil Plant	主要コンデンサーメーカー Major capacitor manufacturers
	クリーンルーム Clean rooms	日軽パネルシステム Nikkei Panel System	三洋昭和パネルシステム、ソーゴ Sanyo Showa Panel System, Sogo
建築・公共資材 Building materials and infrastructure materials	景観エンジニアリング製品 Landscape engineering products	住軽日軽エンジニアリング Sumikei-Nikkei Engineering	特になし None in particular
	立体トラス構造材(アルミトラス) Solid truss structural materials (Aluminum truss)	船橋工場 Funabashi Plant	特になし None in particular
	通信基地局プラントパッケージ Plant package for communication base stations	エヌ・エル・エム・エカル NLM ECAL	島田理化工業、北村製作所、サンコーシヤ SPC Electronics, Kitamura Mfg., Sankosha
食品・生活 Food and lifestyle	アルミ箔 Aluminum foil	東洋アルミニウム、東海アルミ箔 Toyo Aluminium, Tokai Aluminum Foil	主要アルミ箔メーカー Major aluminum foil manufacturers
	業務用冷凍・冷蔵庫パネル Panels for commercial refrigerators and freezers	日軽パネルシステム Nikkei Panel System	三洋昭和パネルシステム Sanyo Showa Panel System

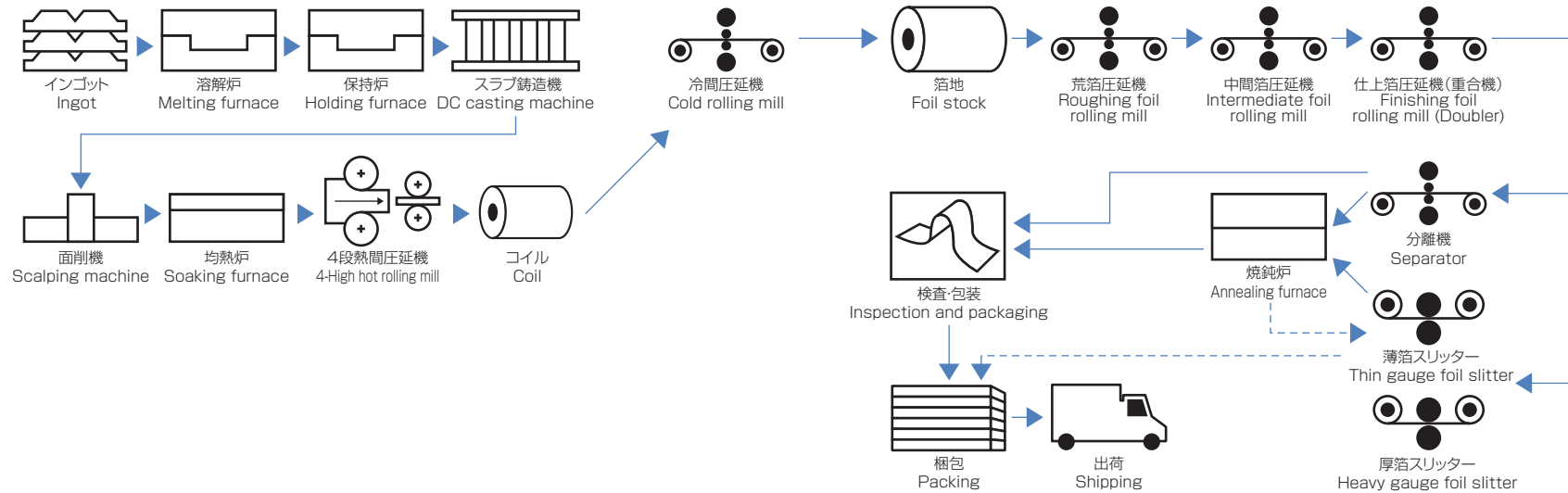
### ■ パウダー製品のできるまで Manufacturing Process for Powder Products



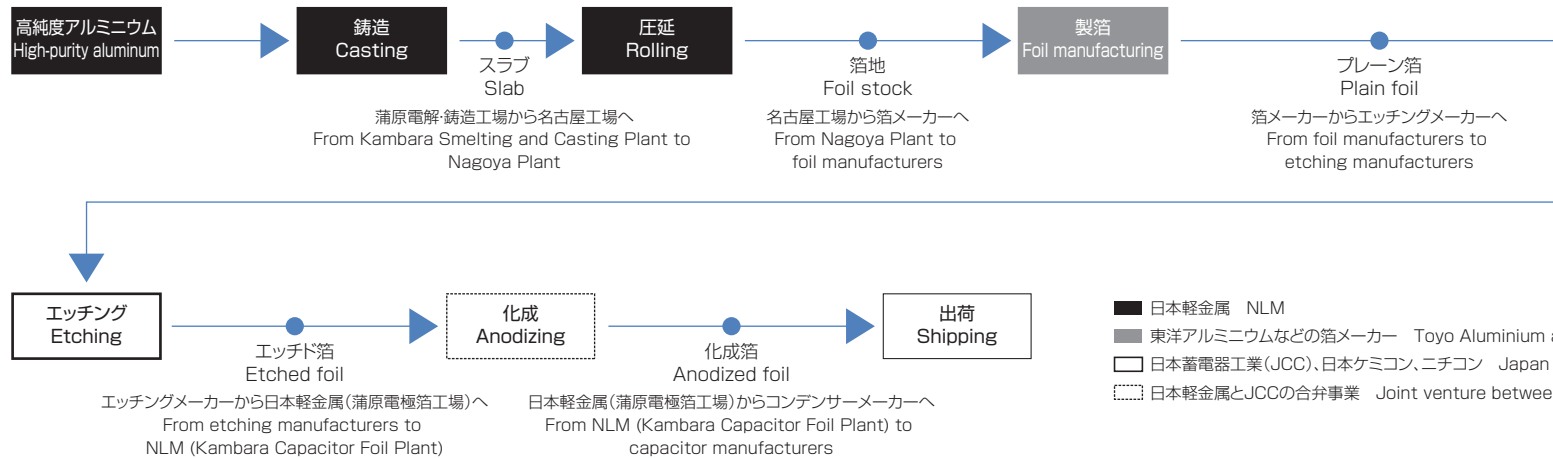
### ■ ペースト製品のできるまで Manufacturing Process for Paste Products



■ プレーン箔製品のできるまで Manufacturing Process for Plain Foil Products



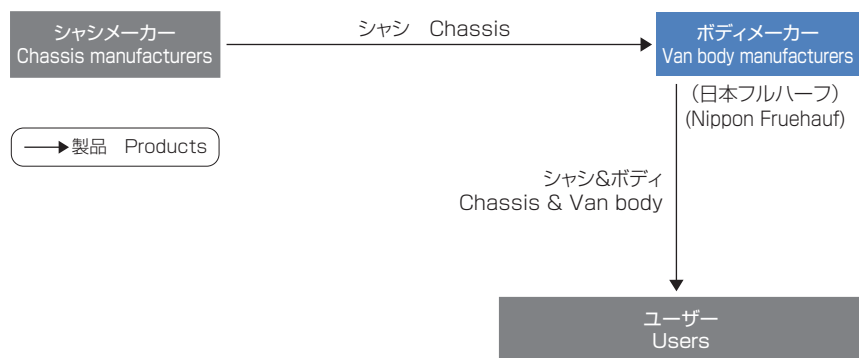
■ 電解コンデンサー用アルミ箔製品のできるまで Manufacturing Process for Aluminum Electrolytic Capacitor Foil



- 日本軽金属 NLM
- 東洋アルミニウムなどの箔メーカー Toyo Aluminium and other foil manufacturers
- 日本蓄電器工業(JCC)、日本ケミコン、ニチコン Japan Capacitor Industrial (JCC), Nippon Chemi-Con, Nichicon
- 日本軽金属とJCCの合併事業 Joint venture between NLM and JCC



## ■ トラック架装製品の商流 Commercial Flow of Van Body



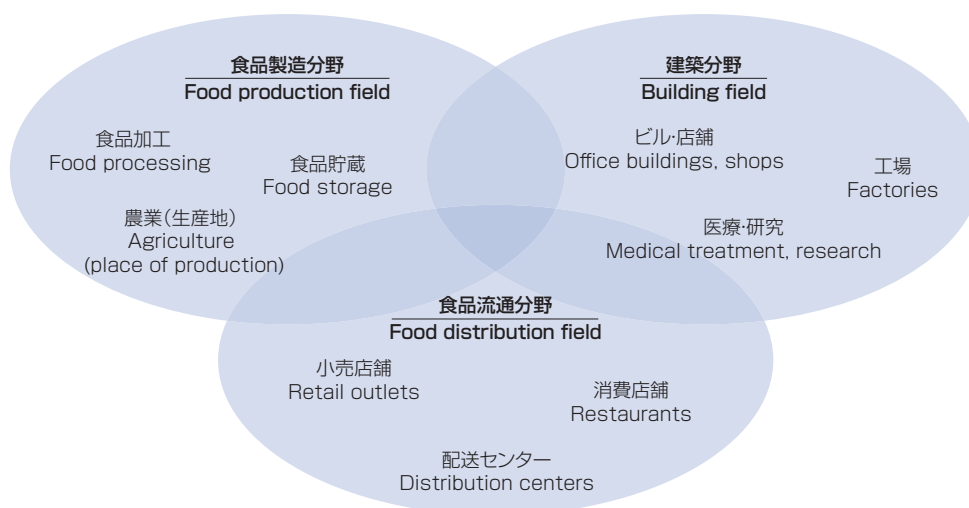
注:シャシメーカーは、いすゞ自動車、三菱ふそうトラック・バス、日野自動車、日産ディーゼル工業など  
ボディメーカーとは、日本フルハーフなどの架装品メーカーのこと

Note: Chassis manufacturers include Isuzu Motors, Mitsubishi Fuso Truck & Bus, Hino Motors and Nissan Diesel.  
Van body manufacturers include Nippon Fruehauf and other manufacturers.

## ■ 加工製品、関連事業

- ・このセグメントでは、日軽金の電極箔事業、連結子会社である「東洋アルミニウム㈱」「日本フルハーフ㈱」「日軽パネルシステム㈱」の業績が連結業績に大きな影響を及ぼします。
- ・このセグメントは加工度が高い製品が多く、自動車向け、輸送向け、電機・電子向け、建築・公共資材向け、食品・生活向けなど、需要・用途が多岐に渡っているのが特徴です。
- ・2007年度の業績は、東洋アルミニウムが開発品などの販売が好調で増収であったものの、トラック架装品事業の日本フルハーフ、日軽パネルシステムや他の加工製品ユニットも総じて需要が減少したことにより全体では減収となりました。採算面でも、原材料価格高騰の影響などにより、営業利益は前期比6.7%の減益となりました。
- ・2008年度は、東洋アルミニウムがコンデンサー用箔や太陽電池用バックシートなどで好調なもの、トラック架装品事業やパネル事業などの需要減少、原燃料、材料価格高騰の影響などにより、セグメント全体では増収減益を予想しています。
- ・なおこのセグメントにおいては、07年10月1日に日軽金の子会社であった東海アルミ箔㈱を東洋アルミニウムの子会社といたしました。

## ■ パネルシステム需要分野 Panel System Demand Fields



## ■ Fabricated Products and Others Segment

- ・ NLM Electrode Sheet Dept., Toyo Aluminium K.K., Ltd., Nippon Fruehauf Co., Ltd. and Nikkei Panel Systems Co., Ltd., consolidated subsidiaries of NLM, respectively, take the key role for the consolidated business achievement in this segment.
- ・ With high degree of processing for the most part, products in this segment have wide range of demand and application including for the automotive, transport, electric & electronics goods, construction, public works and food & household products.
- ・ In fiscal 2007, sales of Fabricated Products and its Relevant Segment dropped in total with decreasing demand for the van and truck outfittings at Nippon Fruehauf and for the processed products at Nikkei Panel Systems Co., Ltd. etc., while with increased revenue by brisk sales of developed products. Operating profit decreased by 6.7% year-on-year owing to sharp price increases in raw materials.
- ・ In fiscal 2008, increasing revenue but decreasing profit are expected in total with strong demand for capacitor foils and solar cell back-sheets at Toyo Aluminium K.K., while with weakening demand for the van and truck outfittings and for panel systems together with soaring prices of raw materials and fuels.
- ・ On October 1, 2007, Toyo Aluminium K.K. made Tokai Aluminum Foil Co., Ltd. its subsidiary that had been a subsidiary of NLM.



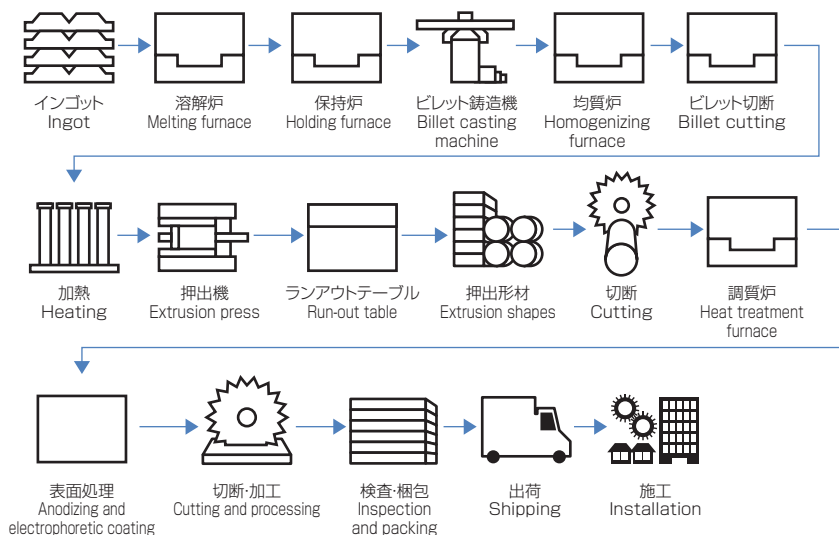
# Building Materials Segment

## 建材製品事業

### ■ 主な製品 Principal Products

用途 Application	主要製品 Principal Products	会社名 Company Name	主な競合先 Principal Competitors
建築 Building	ビル用建材 Commercial building materials	新日軽 Shin Nikkei 理研軽金属工業 Riken Light Metal Industrial	住生活グループ、YKKAP、三協立山アルミ、不二サッシ JS Group, YKKAP, Sankyo Tateyama Aluminium, Fuji Sash
	住宅用建材 Building materials and for fixtures for houses	新日軽 Shin Nikkei	住生活グループ、YKKAP、三協立山アルミ JS Group, YKKAP, Sankyo Tateyama Aluminium
	エクステリア製品 Exterior products	新日軽 Shin Nikkei	東洋エクステリア、三協立山アルミ、YKKAP、四国化成工業 Toyo Exterior, Sankyo Tateyama Aluminium, YKKAP, Shikoku Chemicals

### ■ アルミサッシ製品のできるまで Manufacturing Processes for Aluminum Sashes

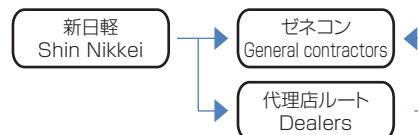


### ■ 建材製品事業

- このセグメントは、連結子会社の「新日軽(株)」「理研軽金属工業(株)」が製造・販売を担っています。
- 2007年度は、改正建築基準法の施行に伴い建築確認審査業務が停滞したことに加え、アルミ地金をはじめとする諸資材の価格高騰などにより、前期比7.4%の減収、営業損益は29億76百万円の営業損失でした。2008年度は、売上高微減、営業利益5億円を見込んでいます。
- なお2008年4月、当社は三協・立山ホールディングス(株)との業務提携を発表しました。相互OEM供給により製造コストの低減を図ることに加え、原料・部品などの共同購入、物流インフラの相互活用などにより3年間で両社合わせて100億円のコスト削減を目指しています。

### ■ アルミサッシの商流 Commercial Flow of Aluminum Sashes

#### ビル向けアルミサッシの商流 Commercial flow of aluminum sashes for buildings



#### 住宅向けアルミサッシの商流 Commercial flow of aluminum sashes for houses

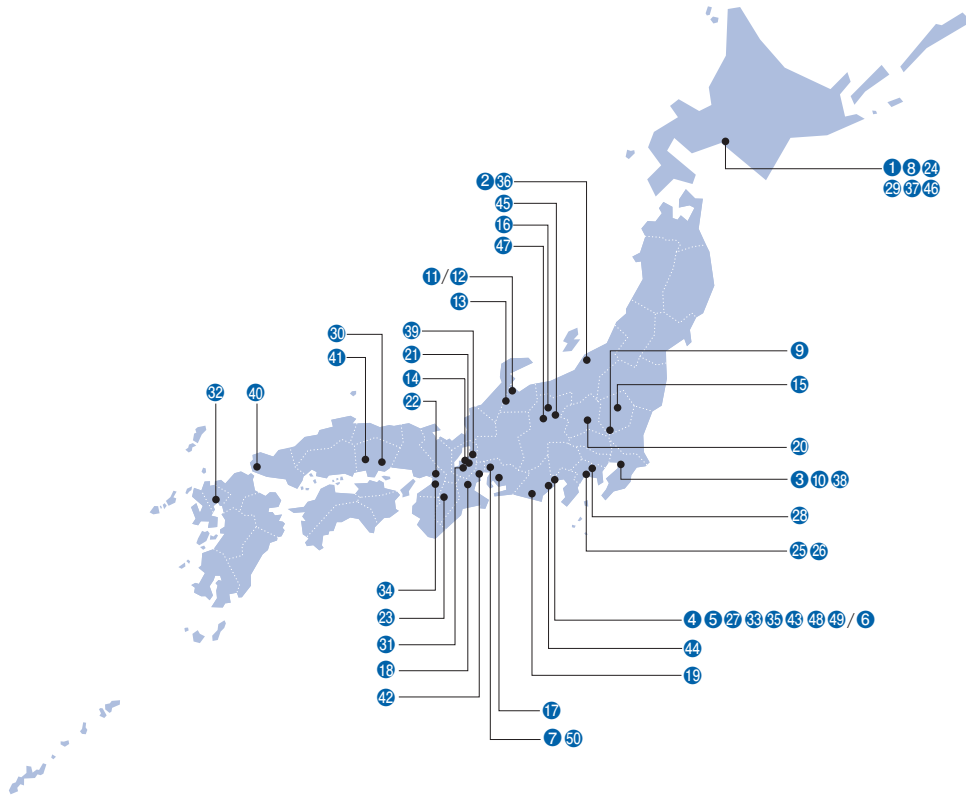


### ■ Building Materials Segment

- Shin Nikkei Co., Ltd., one of consolidated subsidiaries of NLM, and Riken Light Metal Industrial Co., Ltd. are engaged in manufacturing and sales of the building materials.
- In fiscal 2007, segment sales decreased by 7.4% year-on-year and operating loss amounted to ¥2,976 million following the soaring prices of materials, notably aluminum ingot, in addition to the prolonged processes of building certification after the revised Building Standards Law was enforced. For fiscal 2008, slight decrease in segment sales is expected with the operating profit of ¥500 million.
- April 2008, NLM announced the reinforcement of business cooperation with Sankyo-Tateyama Holdings, Inc.. In addition to manufacturing cost reduction through the reciprocal OEM supply, the cooperation aim to achieve cost reductions of ¥10 billion within three years through joint procurement of raw materials and parts plus mutual utilization of logistics infrastructures.

# NLM Group's Principal Manufacturing Sites

## 日本軽金属グループの主な国内生産拠点



拠点	Manufacturing Site	主要生産品目	Principal Products
<b>日本軽金属㈱</b>			
① 苫小牧製造所	Tomakomai Complex	各種アルミ加工製品	aluminum fabricated products
② 新潟工場	Niigata Plant	アルミ樽	aluminum kegs
③ 船橋工場	Funabashi Plant	各種アルミ加工製品、 各種アルミ構造物	aluminum fabricated products, aluminum structural materials
④ 蒲原製造所	Kambara Complex	水力発電、コンデンサー用電極箔、 鍛造製品、高純度アルミ、熱交換器、 各種ケミカル製品、フラックス	hydro electric power, capacitor foil, forged products, high-purity aluminum, heat exchanger, chemical products, flux
⑤ グループ技術センター	Group Reserch & Development Center	研究開発	reserch and development
⑥ 清水工場	Shimizu Plant	水酸化アルミニウム・アルミナ	aluminum hydroxide, alumina
⑦ 名古屋工場	Nagoya Plant	アルミ板製品	aluminum sheet
<b>新日軽㈱</b>			
⑧ 苫小牧工場	Tomakomai Plant	住宅建材	housing materials
⑨ 藤岡工場	Fujioka Plant	エクステリア商品	exterior products
⑩ 船橋製造所	Funabashi Complex	アルミ押出型材、カーテンウォール	aluminum extrusions, curtain wall
⑪ 北陸製造所高岡工場	Hokuriku Complex/Takaoka Plant	アルミ押出型材	aluminum extrusions
⑫ 北陸製造所立野工場	Hokuriku Complex/Tateno Plant	住宅建材	housing materials
⑬ 北陸製造所小矢部工場	Hokuriku Complex/Oyabe Plant	ビル建材	building materials
⑭ 八日市工場	Yokaichi Plant	住宅建材	housing materials

拠点	Manufacturing Site	主要生産品目	Principal Products
<b>日軽エムシーアルミ㈱</b>			
⑮ 栃木工場	Tochigi Plant	各種アルミ合金	aluminum alloys
⑯ 戸倉工場	Tokura Plant	各種アルミ合金	aluminum alloys
⑰ 幸田工場	Koda Plant	各種アルミ合金	aluminum alloys
⑱ 三重工場	Mie Plant	各種アルミ合金	aluminum alloys
⑲ 浅羽工場	Asaba Plant	各種アルミ合金	aluminum alloys
<b>東洋アルミニウム㈱</b>			
⑳ 群馬製造所	Gumma Complex	各種アルミ箔製品	aluminum foil products
㉑ 日野工場	Hino Plant	アルミパウダー	aluminum powder
㉒ 八尾製造所	Yao Complex	各種アルミ箔製品	aluminum foil products
㉓ 新庄製造所	Shinjo Complex	アルミペースト	aluminum paste
<b>東海アルミ箔㈱</b>			
㉔ 苫小牧工場	Tomakomai Plant	各種アルミ箔製品	aluminum foil products
㉕ 茅ヶ崎工場	Chigasaki Plant	各種アルミ箔製品	aluminum foil products
㉖ 矢畑工場	Yabata Plant	各種アルミ箔製品	aluminum foil products
㉗ 蒲原工場	Kambara Plant	各種アルミ箔製品	aluminum foil products
<b>日本フルハーフ㈱</b>			
㉘ 厚木工場	Atsugi Plant	各種トレーラー、バントラックボディ	trailers, van and truck body
㉙ フルハーフ北海道㈱	Fruehauf Hokkaido Co., Ltd.	各種トレーラー、バントラックボディ	trailers, van and truck body
㉚ フルハーフ岡山㈱	Fruehauf Okayama Co., Ltd.	各種トレーラー、バントラックボディ	trailers, van and truck body
㉛ フルハーフ滋賀㈱	Fruehauf Shiga Co., Ltd.	各種トレーラー、バントラックボディ	trailers, van and truck body
㉜ フルハーフ九州㈱	Fruehauf Kyusyu Co., Ltd.	各種トレーラー、バントラックボディ	trailers, van and truck body
㉝ 日軽産業㈱蒲原工場	Nikkei Sangyo Co., Ltd./Kambara Plant	アルミ線・溶接線	aluminum wire, welding wire
<b>日軽金アクト㈱</b>			
㉞ ㈱エヌディーシー (日軽金アクト㈱大阪工場)	Nikkeikin Aluminium Core Technology Co., Ltd. (Nikkeikin ACT Co., Ltd./Osaka Plant)	各種アルミ加工製品	aluminum fabricated products
㉟ 日軽蒲原㈱ (日軽金アクト㈱蒲原工場)	Nikkei Kambara Co., Ltd. (Nikkeikin ACT Co., Ltd./Kambara Plant)	アルミ押出製品	aluminum extrusions
㊱ 日軽新潟㈱ (日軽金アクト㈱新潟工場)	Nikkei Niigata Co., Ltd. (Nikkeikin ACT Co., Ltd./Niigata Plant)	アルミ押出製品、各種アルミ加工製品	aluminum extrusions, aluminum fabricated products
<b>日軽パネルシステム㈱</b>			
㊲ 苫小牧工場	Tomakomai Plant	各種パネル製品	panel products
㊳ 船橋工場	Funabashi Plant	各種パネル製品	panel products
㊴ 滋賀工場	Shiga Plant	各種パネル製品	panel products
㊵ 下関工場	Shimonoseki Plant	各種パネル製品	panel products
㊶ 日軽形材㈱岡山工場	Nikkei Extrusions Co., Ltd./Okayama Plant	アルミ押出製品	aluminum extrusions
㊷ 日軽メタル㈱川越工場	Nikkei Metal Co., Ltd.	アルミ板製品	aluminum sheet
㊸ 日本電極㈱	Nippon Electrode Co., Ltd.	カーボン製品	carbon products
㊹ 理研軽金属工業㈱	Riken Light Metal Industrial Co., Ltd.	アルミ建材製品	aluminum building materials
<b>日軽松尾㈱</b>			
㊺ 本社工場	Nikkei Matsuo Co., Ltd. Main Plant	各種アルミ鋳造・鍛造品	aluminum cast and forged parts
㊻ 苫小牧工場	Tomakomai Plant	各種アルミ鋳造・鍛造品	aluminum cast and forged parts
㊼ 奈良本工場	Naramoto Plant	各種アルミ鋳造・鍛造品	aluminum cast and forged parts
<b>㈱エヌ・エル・エム・エカル</b>			
㊽ 蒲原工場	NLM ECAL Co., Ltd. Kambara Plant	アルミ製プラントパッケージ	aluminum plant package
<b>㊾ アルミニウム線材㈱</b>			
㊿ ㈱名古屋アルミセンター	Aluminium Wire and Rod Co., Ltd. Nagoya Aluminium Center Co., Ltd.	アルミ荒引線 アルミ溶接、板金製品	aluminum rough drawing wire aluminum welding, aluminum sheet

# Quarterly Consolidated Results

## 四半期連結業績の推移

(百万円 Millions of yen)

	2007/3				2008/3			
	1stQ	2ndQ	3rdQ	4thQ	1stQ	2ndQ	3rdQ	4thQ
<b>損益計算書項目 Income Statement Item</b>								
売上高 Net sales	140,717	156,615	151,785	169,041	153,291	163,291	159,269	171,995
売上原価 Cost of sales	113,422	124,872	121,409	138,110	126,747	134,749	132,233	145,171
売上総利益 Gross profit	27,295	31,743	30,376	30,931	26,544	28,542	27,036	26,824
販売費及び一般管理費 Selling, general and administrative expenses	21,855	22,793	22,881	22,297	22,642	22,371	22,892	23,043
営業利益 Operating Profit	5,440	8,950	7,495	8,634	3,902	6,171	4,144	3,781
営業外収益 Non-operating income	820	518	794	1,695	867	620	670	1,671
営業外費用 Non-operating expenses	2,553	1,795	2,303	2,447	2,591	1,930	2,100	3,983
経常利益 Ordinary Profit	3,707	7,673	5,986	7,882	2,178	4,861	2,714	1,469
特別利益 Special gains	0	142	171	44	1,419	0	0	1,056
特別損失 Special losses	0	391	0	1,049	0	0	468	15,350
税金等調整前四半期純利益（損失） Quarterly income (loss) before income taxes and minority interests	3,707	7,424	6,157	6,877	3,597	4,861	2,246	(12,825)
法人税等 Income taxes	2,620	3,422	2,911	2,057	2,469	2,032	1,835	1,280
少数株主利益 Minority interests in net income of consolidated subsidiaries	58	252	18	72	109	218	94	152
四半期純利益（損失） Quarterly net income (loss)	1,029	3,750	3,228	4,748	1,019	2,611	317	(14,257)
<b>貸借対照表項目 Balance Sheet Item</b>								
流動資産 Current assets	302,027	343,114	348,920	340,897	345,102	340,839	344,043	311,083
固定資産 Fixed assets	237,682	238,458	238,217	238,566	241,932	241,803	242,710	229,390
資産合計 Total assets	539,709	581,572	587,137	579,463	587,034	582,642	586,753	540,473
流動負債 Current liabilities	290,012	286,236	290,901	287,436	293,733	292,735	288,479	270,545
固定負債 Long-term liabilities	120,904	162,106	158,902	149,916	149,472	145,755	153,169	140,931
負債合計 Total liabilities	410,916	448,342	449,803	437,352	443,205	438,490	441,648	411,476
株主資本 Shareholders' equity	118,526	122,245	125,453	130,176	128,469	130,994	132,556	118,294
評価・換算差額等 Valuation and translation adjustments	6,450	6,912	7,787	7,770	8,220	5,921	5,216	3,465
少数株主持分 Minority interests in consolidated subsidiaries	3,817	4,073	4,094	4,165	7,140	7,237	7,333	7,238
純資産合計 Total net assets	128,793	133,230	137,334	142,111	143,829	144,152	145,105	128,997
負債及び純資産合計 Total liabilities and net assets	539,709	581,572	587,137	579,463	587,034	582,642	586,753	540,473

# Consolidated Financial Statements

## 連結財務諸表

### 連結貸借対照表 Consolidated Balance Sheets

(百万円 Millions of yen)

(年度) FY	1998/3	1999/3	2000/3	2001/3	2002/3	2003/3	2004/3	2005/3	2006/3	2007/3	2008/3
●資産の部 Assets											
流動資産 Current assets	402,156	335,707	320,592	331,378	305,813	287,083	290,625	285,252	294,331	340,897	<b>311,083</b>
現金及び預金 Cash and deposits	59,227	53,947	41,215	40,497	48,755	45,227	35,564	30,800	28,122	42,433	<b>31,287</b>
受取手形及び売掛金 Notes and accounts receivable – trade	228,646	188,420	188,992	196,792	172,598	157,189	169,184	171,743	172,100	194,207	<b>174,848</b>
たな卸資産 Inventories	84,501	73,288	69,952	78,133	73,381	68,027	69,236	69,769	76,020	86,235	<b>86,925</b>
繰延税金資産 Deferred tax assets			5,171	3,932	4,324	5,472	5,413	5,257	5,057	5,405	<b>5,381</b>
その他流動資産 Other current assets	32,510	22,344	17,801	15,486	10,644	13,653	13,347	10,469	15,315	15,532	<b>14,953</b>
貸倒引当金 Allowance for doubtful accounts	(2,728)	(2,292)	(2,539)	(3,462)	(3,889)	(2,485)	(2,119)	(2,786)	(2,283)	(2,915)	<b>(2,311)</b>
固定資産 Fixed assets	314,597	305,282	284,754	268,995	258,474	238,678	229,960	229,529	239,195	238,566	<b>229,390</b>
有形固定資産 Property, plant and equipment	239,648	231,959	208,761	201,664	196,681	184,506	182,562	179,614	185,005	184,070	<b>179,243</b>
建物及び構築物 Buildings and structures	79,303	79,211	74,678	70,137	68,074	65,165	64,802	62,862	62,488	62,038	<b>60,357</b>
機械装置及び運搬具 Machinery and vehicles		75,482	59,566	55,504	53,268	44,280	44,024	44,347	46,611	46,982	<b>44,932</b>
工具器具備品 Tools, furniture and fixtures		10,165	8,975	7,937	7,755	5,878	6,195	6,612	7,187	6,848	<b>5,295</b>
機械装置 Machinery and equipment	74,235										
土地 Land	63,956	64,068	62,618	64,198	64,784	66,101	64,722	62,369	64,890	64,195	<b>63,603</b>
建設仮勘定 Construction-in-progress	9,733	3,033	2,924	3,888	2,800	3,082	2,819	3,424	3,829	4,007	<b>5,056</b>
その他有形固定資産 Other tangible fixed assets	12,421										
無形固定資産 Intangible assets	2,823	3,322	4,255	3,436	3,941	4,414	3,935	3,895	5,261	5,969	<b>6,189</b>
連結調整勘定 Goodwill									948	872	<b>1,984</b>
その他無形固定資産 Other intangible assets									4,313	5,097	<b>4,205</b>
投資その他の資産 Investments and other assets	72,126	70,001	71,738	63,895	57,852	49,758	43,463	46,020	48,929	48,527	<b>43,958</b>
投資有価証券 Investment securities	55,188	52,460	44,700	40,175	38,515	32,153	29,466	30,703	35,346	35,360	<b>29,593</b>
繰延税金資産 Deferred tax assets			8,232	10,126	8,237	9,495	6,385	7,956	6,156	5,881	<b>6,356</b>
その他固定資産 Other assets	24,280	24,667	19,016	20,445	19,143	12,782	11,576	10,233	10,047	9,416	<b>9,662</b>
貸倒引当金 Allowance for doubtful accounts	(7,342)	(7,126)	(7,127)	(6,851)	(8,043)	(4,672)	(3,964)	(2,872)	(2,620)	(2,130)	<b>(1,653)</b>
為替換算調整勘定 Foreign currency translation adjustments			6,917								
資産合計 Total assets	716,753	640,989	605,346	600,373	564,287	525,761	520,585	514,781	533,526	579,463	<b>540,473</b>

(百万円 Millions of yen)

(年度) FY	1998/3	1999/3	2000/3	2001/3	2002/3	2003/3	2004/3	2005/3	2006/3	2007/3	2008/3
<b>●負債の部 Liabilities</b>											
流動負債 Current liabilities	359,292	318,563	282,920	332,866	334,732	294,637	291,799	266,212	281,505	287,436	<b>270,545</b>
支払手形及び買掛金 Notes and accounts payable—trade	134,028	109,562	113,010	136,401	112,569	97,953	104,437	107,354	112,362	129,608	<b>108,112</b>
短期借入金 Short-term borrowings	154,441	155,827	126,910	127,333	132,307	128,117	129,816	112,533	114,634	109,391	<b>119,496</b>
一年内償還社債 Current portion of bonds	10,100	10,000	5,000	25,000	47,000	20,000	10,000		9,000	708	
未払法人税等 Income taxes payable								6,008	5,596	7,005	<b>2,435</b>
その他流動負債 Other current liabilities	60,723	43,174	38,000	44,132	42,856	48,567	47,546	40,317	39,913	40,724	<b>40,502</b>
固定負債 Long-term liabilities	184,775	194,616	202,903	181,808	141,870	138,623	122,593	129,237	122,033	149,916	<b>140,931</b>
社債 Bonds	105,793	107,723	102,637	77,743	39,800	19,721	9,634	19,644	10,705	30,116	<b>30,648</b>
長期借入金 Long-term debt	51,718	61,895	76,344	68,180	70,765	86,921	79,178	75,882	72,510	81,714	<b>72,996</b>
退職給付引当金 Accrued pension and severance costs for employees	19,501	17,794	17,171	18,654	20,042	23,897	25,039	25,638	27,829	27,857	<b>28,145</b>
役員退職慰労引当金 Accrued pension and severance costs for directors and statutory auditors						1,444	1,416	1,445	1,186	1,124	
再評価に係る繰延税金負債 Deferred tax liabilities for land revaluation surplus									522	522	<b>522</b>
連結調整勘定 Negative goodwill				9,166	5,240	1,314	480	288			
その他固定負債 Other long-term liabilities	7,763	7,204	6,751	8,065	6,023	5,326	6,846	6,340	9,281	8,583	<b>8,620</b>
負債合計 Total liabilities	544,067	513,179	485,823	514,674	476,602	433,260	414,392	395,449	403,538	437,352	<b>411,476</b>
<b>●純資産の部 Net assets</b>											
株主資本 Shareholders' equity	131,836	93,481	100,016	81,417	83,075	88,598	99,618	112,068	119,719	130,176	<b>118,294</b>
資本金 Common stock	48,039	48,039	37,458	39,085	39,085	39,085	39,085	39,085	39,085	39,085	<b>39,085</b>
資本剰余金 Additional paid-in capital	29,382	29,382	30,837	32,300	24,569	24,680	24,569	24,569	24,569	24,569	<b>25,420</b>
利益剰余金 Retained earnings	54,416	34,176	32,123	10,032	19,428	25,697	36,097	48,651	56,385	66,928	<b>53,911</b>
自己株式 Treasury stock, at cost	(1)	(18,116)	(402)	0	(7)	(864)	(133)	(237)	(320)	(406)	<b>(122)</b>
評価・換算差額等 Valuation and translation adjustments			493	61	239	748	2,840	3,214	6,275	7,770	<b>3,465</b>
その他有価証券評価差額金 Net unrealized gains on securities						324	743	2,621	3,017	5,449	<b>2,219</b>
繰延ヘッジ損益 Net unrealized gains on hedges										619	<b>308</b>
土地再評価差額金 Revaluation surplus			493	493	493	510	508	145	145	145	<b>145</b>
為替換算調整勘定 Foreign currency translation adjustments				(432)	(578)	(505)	(289)	52	501	1,557	<b>793</b>
少数株主持分 Minority interests in consolidated subsidiaries	40,850	34,329	19,014	4,221	4,371	3,155	3,735	4,050	3,994	4,165	<b>7,238</b>
純資産合計 Total net assets	172,686	127,810	119,523	85,699	87,685	92,501	106,193	119,332	129,988	142,111	<b>128,997</b>
負債純資産合計 Total liabilities and net assets	716,753	640,989	605,346	600,373	564,287	525,761	520,585	514,781	533,526	579,463	<b>540,473</b>

## 連結損益計算書 Consolidated Statements of Income

(百万円 Millions of yen)

(年度) FY	1998/3	1999/3	2000/3	2001/3	2002/3	2003/3	2004/3	2005/3	2006/3	2007/3	2008/3
売上高 Net sales	617,595	569,036	549,194	565,223	521,861	514,042	532,201	560,284	577,061	618,158	<b>647,846</b>
売上原価 Cost of sales	509,826	466,369	448,255	461,413	419,189	410,449	419,908	442,543	460,983	497,813	<b>538,900</b>
売上総利益 Gross profit	107,769	102,667	100,939	103,810	102,672	103,593	112,293	117,741	116,078	120,345	<b>108,946</b>
販売費及び一般管理費 Selling, general and administrative expenses	108,343	106,820	98,789	91,605	90,949	83,507	85,938	87,181	87,155	89,826	<b>90,948</b>
営業利益 (損失) Operating profit (loss)	(574)	(4,153)	2,150	12,205	11,723	20,086	26,355	30,560	28,923	30,519	<b>17,998</b>
営業外収益 Non-operating income	3,663	4,652	3,462	8,358	8,325	8,916	5,277	3,094	3,170	3,827	<b>3,828</b>
受取利息 Interest income	305	397	146	249	156	122	80	73	87	153	<b>138</b>
連結調整勘定償却額 Amortization of negative goodwill				2,594	3,926	4,386	1,409	192			
持分法による投資利益 Equity in earnings of affiliates				751		987	304			476	<b>350</b>
その他の営業外収益 Other	3,358	4,255	3,316	4,764	4,243	3,421	3,484	2,829	3,083	3,198	<b>3,340</b>
営業外費用 Non-operating expenses	13,301	13,945	15,111	17,657	15,243	16,677	15,540	11,797	9,740	9,098	<b>10,604</b>
支払利息 Interest expense	8,487	8,392	7,242	6,519	6,257	6,157	5,438	4,335	3,554	3,677	<b>3,931</b>
持分法による投資損失 Equity in losses of affiliates		660	1,559		141			365	241		
過年度退職給付費用 Amortization of transition obligation for employees retirement benefits				4,499	2,797	2,187	2,130	2,086	2,132	2,137	<b>2,070</b>
その他の営業外費用 Other	4,814	4,893	6,310	6,639	6,048	8,333	7,972	5,011	3,813	3,284	<b>4,603</b>
経常利益 (損失) Ordinary profit (loss)	(10,212)	(13,446)	(9,499)	2,906	4,805	12,325	16,092	21,857	22,353	25,248	<b>11,222</b>
特別利益 Special gains	2,580		2,750	2,060	1,734	2,287	4,930	1,082	298	357	<b>2,475</b>
特別損失 Special losses	9,405	10,225	11,817	24,997	463	7,970	1,914	3,360	3,033	1,440	<b>15,818</b>
税金等調整前当期純利益 (損失) Income (loss) before income taxes and minority interests	(17,037)	(23,671)	(18,566)	(20,031)	6,076	6,642	19,108	19,579	19,618	24,165	<b>(2,121)</b>
法人税、住民税及び事業税 Income taxes—current	1,751	1,834	1,811	3,293	2,916	2,350	4,562	7,500	8,589	11,476	<b>6,233</b>
法人税等調整額 Income taxes—deferred			(4,448)	(640)	1,163	(3,140)	2,309	(2,042)	939	(466)	<b>1,383</b>
少数株主利益 (損失) Minority interests in net income (losses) of consolidated subsidiaries	(7,059)	(6,257)	(1,833)	(779)	479	316	712	633	406	400	<b>573</b>
持分法による投資利益 (損失) Equity in earnings (losses) of affiliates	(117)										
当期純利益 (損失) Net income (loss)	(11,846)	(19,248)	(14,096)	(21,905)	1,518	7,116	11,525	13,488	9,684	12,755	<b>(10,310)</b>



連結キャッシュ・フロー計算書 Consolidated Statements of Cash Flows

(百万円 Millions of yen)

(年度) FY		2000/3	2001/3	2002/3	2003/3	2004/3	2005/3	2006/3	2007/3	2008/3
<b>営業活動によるキャッシュ・フロー</b>	<b>Cash flows from operating activities</b>									
税金等調整前当期純利益(損失)	Income (loss) before income taxes and minority interests	(18,566)	(20,031)	6,076	6,642	19,108	19,579	19,618	24,165	(2,121)
減価償却費	Depreciation and amortization	23,047	19,368	18,542	17,128	16,504	16,591	17,315	17,481	20,160
連結調整勘定償却額	Amortization of negative goodwill		(2,594)	(3,926)	(4,386)	(1,409)	(192)			
持分変動差額	Gain on changes in equity in affiliates									(1,101)
保険差益	Gain on insurance settlement									(318)
減損損失	Loss on impairment of fixed assets						2,160	1,964	502	11,839
土地整備費用	Land restoration expense								547	
事業整理損	Loss on liquidation of business						1,200			
課徴金	Charges on sale of aluminum foil								1,069	
有形固定資産売却益	Gain on sale of fixed assets, net	(2,367)	(1,531)	(924)	(2,287)	(3,699)	(269)	(298)	(357)	
有形固定資産売却損	Loss on disposal of fixed assets	10,765	4,471		2,158				391	
投資有価証券売却益	Gain on sale of investment securities		(529)	(810)		(1,231)	(813)			
投資有価証券為替換算差損	Exchange loss on investment securities		4,415							
投資有価証券評価損	Loss on devaluation of investment securities	627	4,222	463	1,966	1,914				
特別退職金	Additional retirement allowance for early retirement program									2,300
製品不具合対策費用	Cost of corrective measures for product defects									1,679
貸倒引当金の増減額(減少)	Decrease in allowance for doubtful accounts									(1,083)
退職給付引当金の増減額(減少)	Increase (decrease) in accrued pension and severance costs		1,438	1,376	3,919	1,145	591	1,197	(33)	309
受取利息及び受取配当金	Interest and dividend income	(488)	(494)	(462)	(347)	(281)	(274)	(318)	(514)	(857)
支払利息	Interest expense	7,242	6,519	6,257	6,157	5,438	4,335	3,554	3,677	3,931
持分法による投資損益(利益)	Equity in earnings (losses) of affiliates	1,559	7,931	141	(987)	(304)	365	241	(476)	(350)
売上債権の増減額(増加)	(Increase) decrease in notes and accounts receivable-trade	(1,360)	(3,396)	24,811	21,517	(11,479)	(8,253)	2,965	(22,217)	22,272
たな卸資産の増減額(増加)	(Increase) decrease in inventories	3,207	(5,796)	4,842	5,318	(264)	(501)	(6,967)	(9,703)	3,253
仕入債務の増減額(減少)	Increase (decrease) in notes and accounts payable-trade	3,162	16,304	(22,479)	(14,050)	4,829	3,867	580	18,456	(17,641)
その他	Other		202	1,454	(617)	957	3,370	(2,398)	3,879	(2,013)
<b>小計</b>	<b>Subtotal</b>	29,606	30,499	35,361	42,131	31,228	41,756	38,522	35,798	40,259
利息及び配当金の受取額	Interest and dividend income received	815	986	661	892	403	499	437	614	1,075
利息の支払額	Interest paid	(7,178)	(6,555)	(6,389)	(6,274)	(5,409)	(4,471)	(3,629)	(3,679)	(3,951)
課徴金の支払額	Payment of charges on sale of aluminum foil									
災害による保険金の受取額	Insurance proceeds received for disasters									905
製品不具合に係る支払額	Payments for corrective measures for product defects									(489)
法人税等の支払額	Income taxes paid	(1,010)	(2,232)	(2,948)	(3,242)	(2,774)	(5,439)	(8,551)	(10,275)	(12,781)
<b>営業活動によるキャッシュ・フロー</b>	<b>Net cash provided by operating activities</b>	22,233	22,698	26,685	33,507	23,448	32,345	26,779	21,397	25,018
<b>投資活動によるキャッシュ・フロー</b>	<b>Cash flows from investing activities</b>									
定期預金の預入による支出	Increase in time deposits	(1,183)	(454)	(735)	(553)	(735)	(276)	(373)	(146)	(89)
定期預金の払戻による収入	Decrease in time deposits	1,292	652	743	942	553	613	510	264	103
投資有価証券の取得による支出	Payments for purchase of investment securities		(640)	(611)	(2,156)	(335)	(345)	(274)	(83)	(43)
投資有価証券の償還による収入	Proceeds from redemption of investment securities				2,002					
投資有価証券の売却による収入	Proceeds from sale of investment securities		1,542	2,977	232	3,538	1,071	176	153	261
有形固定資産の取得による支出	Payments for purchase of fixed assets	(12,803)	(14,167)	(15,235)	(12,577)	(13,571)	(14,920)	(18,252)	(18,407)	(24,370)
有形固定資産の売却による収入	Proceeds from sale of fixed assets	5,391	3,347	1,259	9,526	5,556	461	306	628	401
貸付による支出	Increase in long-term loans receivable	(779)	(195)	(550)	(17)	(44)	(81)	(136)	(453)	(108)
貸付金の回収による収入	Decrease in long-term loans receivable	474	376	261	218	220	155	180	498	119
連結子会社株式の取得による支出	Payments for purchase of securities of consolidated subsidiaries				(1,187)					
連結の範囲の変更を伴う子会社株式の取得による収入	Cash received from acquisitions					1,346		876		308
連結の範囲の変更を伴う子会社株式の売却による支出	Decrease for the exclusion of consolidated subsidiary from the consolidation because of the sale of the subsidiary							(367)		
持分法適用関連会社の清算による収入	Proceeds from liquidation of an affiliate				2,887					
持分法適用関連会社の有償減資による収入	Proceeds from capital reduction of an affiliate				1,189					
その他	Other		219	(359)	(282)	(2,084)	(809)	(2,370)	(1,968)	(1,633)
<b>投資活動によるキャッシュ・フロー</b>	<b>Net cash provided by (used in) investing activities</b>	(7,629)	(9,320)	(12,250)	224	(5,556)	(14,131)	(19,724)	(19,514)	(25,051)
<b>財務活動によるキャッシュ・フロー</b>	<b>Cash flows from financing activities</b>									
短期借入金純増減額(減少)	Increase (decrease) in short-term borrowings	(26,949)	(1,113)	(2,724)	(4,214)	(2,775)	(15,094)	198	(1,013)	4,821
長期借入れによる収入	Proceeds from long-term debt	36,202	13,829	32,694	49,490	28,380	31,957	24,463	37,284	18,202
長期借入金の返済による支出	Repayments of long-term debt	(23,417)	(20,925)	(22,575)	(33,310)	(31,627)	(37,418)	(32,027)	(32,392)	(28,990)
社債の発行による収入	Proceeds from issue of bonds			8,984			10,007		20,083	716
社債の償還による支出	Redemption of bonds	(10,000)	(5,000)	(25,000)	(47,000)	(20,000)	(10,000)		(9,000)	(766)
自己株式の売却による収入	Proceeds from sale of treasury stock	306	447	15						
配当金の支払額	Cash dividends paid by the Company	(804)	(1,012)	(2)	(813)	(1,082)	(1,355)	(1,893)	(2,157)	(2,685)
少数株主への配当金の支払額	Cash dividends paid to minority interests	(701)	(42)	(395)	(471)	(186)	(358)	(342)	(223)	(214)
その他	Other		(472)	(413)	(186)	(413)	(441)	(261)	(99)	(112)
<b>財務活動によるキャッシュ・フロー</b>	<b>Net cash provided by (used in) financing activities</b>	(27,560)	(14,288)	(9,416)	(36,504)	(27,703)	(22,702)	(9,862)	12,483	(9,028)
現金及び現金同等物に係る換算差額	Effect of exchange rate changes on cash and cash equivalents	(93)	96	156	(170)	(59)	12	170	63	(94)
現金及び現金同等物の増減額(減少)	Net increase (decrease) in cash and cash equivalents	(13,049)	(814)	5,175	(2,943)	(9,870)	(4,476)	(2,637)	14,429	(9,155)
現金及び現金同等物の期首残高	Cash and cash equivalents at beginning of year	54,736	41,912	41,683	47,594	44,651	34,781	30,333	27,696	42,125
新規連結等に伴う現金及び現金同等物の増加額	Cash and cash equivalents of newly consolidated subsidiaries	225	585	736			28			36
現金及び現金同等物の期末残高	Cash and cash equivalents at end of year	41,912	41,683	47,594	44,651	34,781	30,333	27,696	42,125	33,006



# Stock Information

## 株式情報

### 発行済株式総数の推移 Number of Shares Outstanding

年月日 Date	株式数増減 (千株) Increase in the number of shares (thousand)	発行済株式総数 (千株) Number of shares outstanding (thousand)	内容 Remarks
1999年10月 1日 Oct. 1,1999	83,192 (109,190)	620,015 510,825	東洋アルミニウム (株) との合併による増加 Increase due to the merger of Toyo Aluminium K.K. 東洋アルミニウム (株) 合併に伴う自己株式の消却 Retirement of treasury stock as a result of the merger of Toyo Aluminium K.K.
2000年 8月 1日 Aug. 1,2000	32,524	543,350	新日軽 (株) の完全子会社化に伴う株式交換による増加 Increase due to the stock swap as a result of converting Shin Nikkei Co., Ltd. into a wholly owned subsidiary
2007年10月 1日 Oct. 1,2007	1,775	545,126	東海アルミ箔 (株) の完全子会社化に伴う株式交換による増加 Increase due to the stock swap as a result of converting Tokai Aluminum Foil Co., Ltd. into a wholly owned subsidiary

### 資本金及び資本準備金の推移 Paid-in Capital and Capital Reserve

組入日 Date	資本金増減額 Increase in paid-in capital	資本金残高 Paid-in capital	資本準備金増減額 Increase in capital reserve	資本準備金残高 Capital reserve	内容 Remarks
1999年10月 1日 Oct. 1,1999	4,159 (14,740)	52,199 37,458	1,426 218	30,618 30,836	東洋アルミニウム (株) を合併 Merger of Toyo Aluminium K.K. 東洋アルミニウム (株) 合併に伴う減資 Capital reduction as a result of the merger of Toyo Aluminium K.K.
2000年 8月 1日 Aug. 1,2000	1,626	39,084	13,786	44,623	新日軽 (株) の完全子会社化 (株式交換) Shin Nikkei Co., Ltd. to become a wholly owned subsidiary (stock swap)
2001年 6月28日 Jun.28,2001	-	39,084	(7,731)	36,891	欠損てん補によるもの Due to compensation of deficit
2002年 8月 9日 Aug. 9,2002	-	39,084	(10,000)	26,891	その他資本剰余金への振り替え Transfer to other capital surplus
2007年10月 1日 Oct. 1,2007	-	39,084	851	27,743	東海アルミ箔 (株) の完全子会社化 (株式交換) Tokai Aluminum Foil Co., Ltd. to become a wholly owned subsidiary (stock swap)

### 社債の状況 Bonds

#### 社債の概要 Outline of bonds

銘柄 Issue	発行年月日 Date of issue	発行額 (百万円) Amount of issue (Millions of yen)	額面総額 Face amount	償還額 Amount redeemed	未償還額 Amount outstanding	利率 (%) Interest rate (%)	償還期限 Maturity
2009年満期ゼロ・クーポン円建転換社債型新株予約権付社債 Zero coupon convertible bonds with subscription warrants due 2009	2004年7月26日 Jul.26,2004	10,050	10,000	50	9,950	0	2009年9月30日 Sep.30,2009
2016年満期ゼロ・クーポン円建転換社債型新株予約権付社債* Zero coupon convertible bonds with subscription warrants due 2016*	2006年7月21日 Jul.21,2006	20,100	20,000	-	20,000	0	2016年9月30日 Sep.30,2016

#### 転換条件 Terms of Conversion

銘柄 Issue	転換価額 Conversion price	新株の発行価額中の資本組入額 Amount to be included in capital	転換請求期間 Convertible period
2009年満期ゼロ・クーポン円建転換社債型新株予約権付社債 Zero coupon convertible bonds with subscription warrants due 2009	350円 ¥350	1株につき175円 ¥175/share	2004年8月9日~2009年9月16日 From Aug. 9, 2004 to Sep. 16, 2009
2016年満期ゼロ・クーポン円建転換社債型新株予約権付社債* Zero coupon convertible bonds with subscription warrants due 2016*	406円 ¥406	1株につき203円 ¥203/share	2006年8月4日~2016年9月16日 From Aug. 4, 2006 to Sep. 16, 2016

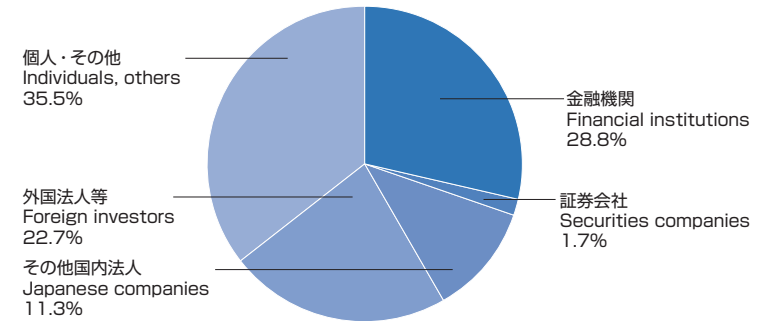
\*転換制限条項が付されています。 Contingency Conversion

### 株式の所有状況 Shareholder Information

\*下記数値には単元未満株式のみの所有者も含まれます。 The figure below includes owners of less than one unit of shares.

#### 所有者別株式数推移 Number of shares by shareholder category (1単元=千株 One Unit=1,000 Shares)

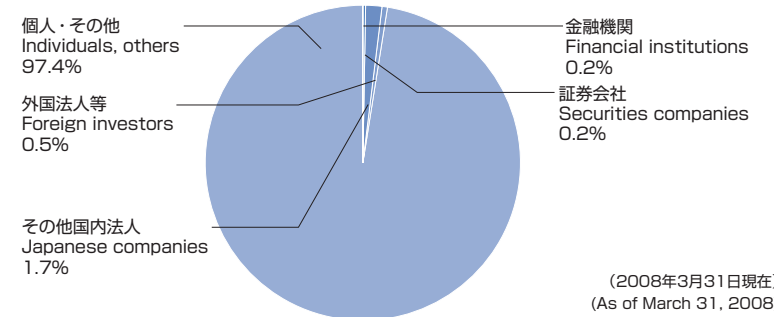
	2007	2008	増減 Change
金融機関 Financial institutions	169,734	157,181	-12,553
証券会社 Securities companies	21,928	8,954	-12,974
その他国内法人 Japanese companies	53,760	61,772	8,012
外国法人等 Foreign investors	119,988	123,676	3,688
個人・その他 Individuals, others	177,940	193,543	15,603
合計 Total	543,350	545,126	1,776



(2008年3月31日現在)  
(As of March 31, 2008)

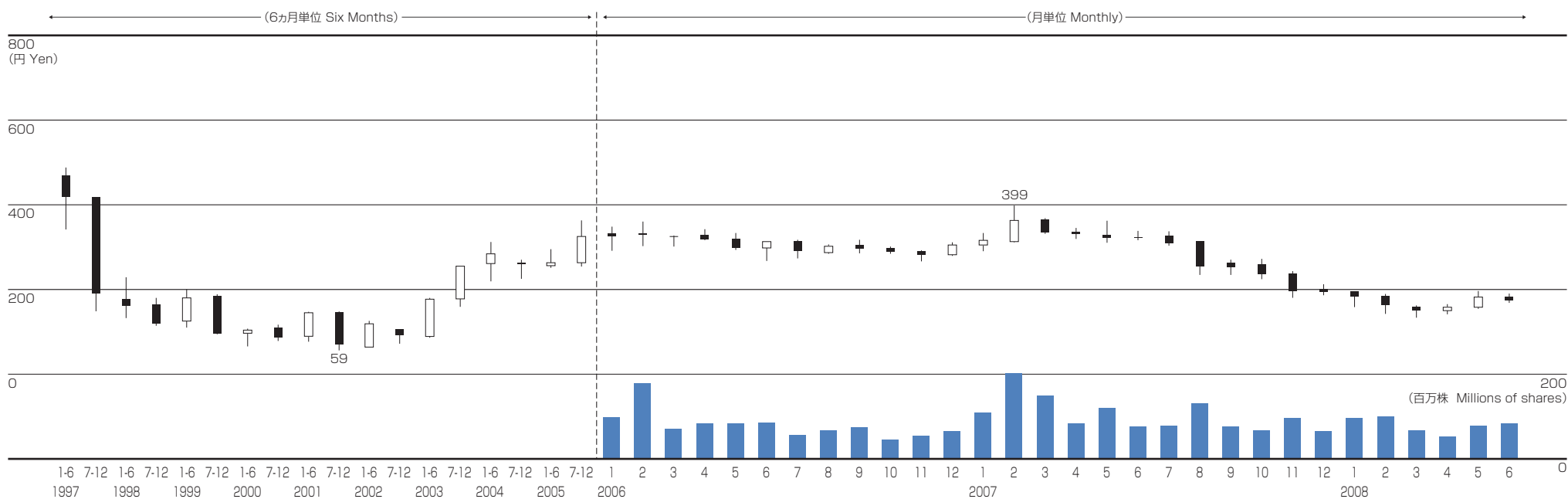
#### 所有者別株主数推移 Number of shareholders by shareholder category (人 People)

	2007	2008	増減 Change
金融機関 Financial institutions	92	96	4
証券会社 Securities companies	114	103	-11
その他国内法人 Japanese companies	1,012	1,039	27
外国法人等 Foreign investors	296	319	23
個人・その他 Individuals, others	55,183	57,482	2,299
合計 Total	56,697	59,039	2,342



(2008年3月31日現在)  
(As of March 31, 2008)

## ■ 株価及び売買高の推移 Stock Price and Transaction Volume



		始値 Starting Price	高値 High	安値 Low	終値 Closing Price	売買高 (万株) Transaction Volume (10 thousands of shares)
2006	1	333	349	292	326	9,936
	2	331	361	303	329	17,857
	3	325	328	302	325	7,021
	4	328	343	317	318	8,312
	5	320	334	294	299	8,402
	6	298	315	268	313	8,475
	7	314	318	274	291	5,560
	8	287	307	285	302	6,652
	9	306	318	286	297	7,380
	10	297	302	285	289	4,517
	11	290	293	267	281	5,465
	12	282	312	280	305	6,669
2007	1	305	334	291	316	11,018
	2	313	399	312	363	20,243
	3	365	369	332	334	15,080

		始値 Starting Price	高値 High	安値 Low	終値 Closing Price	売買高 (万株) Transaction Volume (10 thousands of shares)	
2007	4	335	346	320	331	8,471	
	5	328	363	311	322	12,132	
	6	323	339	317	322	7,763	
	7	326	338	304	309	7,861	
	8	313	314	235	254	13,242	
	9	263	271	235	253	7,663	
	10	258	273	225	236	6,895	
	11	237	244	181	196	9,651	
	12	201	213	187	195	6,620	
	2008	1	195	196	159	184	9,789
		2	185	190	143	164	10,114
		3	159	163	134	150	6,770
4		150	166	142	158	5,297	
5		158	197	155	182	7,804	
6		183	191	169	174	8,303	



**日本軽金属株式会社**

〒140-8628 東京都品川区東品川二丁目2番20号(天王洲郵船ビル)  
TEL 03-5461-9333  
<http://www.nikkeikin.co.jp>

**NIPPON LIGHT METAL COMPANY, LTD.**

NYK Tennoz Building, 2-20, Higashi-Shinagawa, 2-chome,  
Shinagawa-ku, Tokyo, 140-8628 Japan  
<http://www.nikkeikin.co.jp>