



証券コード 5703  
Code No. 5703

# FACT BOOK 2012

**日本軽金属ホールディングス株式会社**  
Nippon Light Metal Holdings Company, Ltd.

■ ホールディング会社制への移行について  
日本軽金属グループは10月1日、持株会社「日本軽金属ホールディングス」を設立し新体制に移行しました。

■ Transformation to holding company structure  
On October 1, 2012, the NLM Group incorporated a holding company "Nippon Light Metal Holdings," and inaugurated its business management under the new structure.

## 目次 Contents

1	日本軽金属グループ	NLM Group
2	連結財務ハイライト	Consolidated Financial Highlights
4	主な子会社の業績の推移	Results of Major Subsidiaries
6	役員	Executives
7	組織図	Organization Chart
8	主な経営指標	Major Management Indices
11	主な投資指標	Major Investment Indices
12	業界の状況	Aluminum Industry Trends
15	アルミニウム製品の製造工程	Manufacturing Processes for Aluminum Products
16	アルミナ・化成品、地金事業	Aluminum Ingot and Chemicals Segment
18	板、押出製品事業	Aluminum Sheet and Extrusions Segment
20	加工製品、関連事業	Fabricated Products and Others Segment
22	箔、粉末製品事業	Aluminum Foil, Powder and Paste Segment
24	日本軽金属グループの主な拠点	NLM Group's Principal Sites
26	四半期連結業績の推移	Quarterly Consolidated Results
27	連結財務諸表	Consolidated Financial Statements
32	株式情報	Stock Information

## 会社概況

(2012年10月1日現在)

## Corporate Information

(As of October 1, 2012)

商号：	日本軽金属ホールディングス株式会社	<b>Company Name：</b>	Nippon Light Metal Holdings Company, Ltd.
証券コード：	5703	<b>Code number：</b>	5703
設立：	2012年(平成24年) 10月1日	<b>Established：</b>	October 1, 2012
資本金：	39,085,000,000円	<b>Paid-in Capital：</b>	¥39,085,000,000
代表取締役社長：	石山 喬	<b>President and CEO：</b>	Takashi Ishiyama
上場年月：	2012年(平成24年) 10月1日	<b>Listed since：</b>	October 1, 2012
上場証券取引所：	東京、大阪の各一部市場	<b>Stock Listings：</b>	First Section of Tokyo, Osaka
幹事引受証券会社：	野村證券 日興コーディアル証券 大和証券キャピタル・マーケット	<b>Underwriters：</b>	Nomura Securities Co., Ltd. Nikko Cordial Securities Inc. Daiwa Securities Capital Markets Co. Ltd.
主な取引銀行：	みずほコーポレート銀行 三菱東京UFJ銀行 三井住友銀行	<b>Bank References：</b>	Mizuho Corporate Bank, Ltd. The Bank of Tokyo-Mitsubishi UFJ, Ltd. Sumitomo Mitsui Banking Corporation
事業年度：	毎年4月1日から 翌年3月31日まで	<b>Fiscal Year：</b>	From April 1 to March 31

当社ではファクトブックのほか、下記ツールの発行やホームページでの情報提供を行っています。  
In addition to the fact book, NLM Holdings provides the business information by the following publication media.

・ 英文アニュアルレポート	English Annual Report
・ CSR報告書	Corporate Social Responsibility Report
・ 会社案内(和・英・中)	Corporate Brochure (Japanese and English and Chinese)
・ 商品カタログ(CD-ROM版)	Product catalogs (CD-ROM)
・ メール配信手続き(ホームページ)	E-mail distribution (website)
・ ホームページ ( <a href="http://www.nikkeikinholdings.co.jp">http://www.nikkeikinholdings.co.jp</a> )	NLM Website ( <a href="http://www.nikkeikinholdings.co.jp">http://www.nikkeikinholdings.co.jp</a> )

セグメント Segment		主な事業内容 Outline of Business	主な子会社 Major Subsidiaries
<p>アルミナ・化成品、 地金事業</p> <p>Aluminum Ingot and Chemicals</p>		<p>難燃剤・セラミックなどの原料や、紙・パルプ製造の工業資材など多彩な分野で使用される各種化学品を製造しています。また、独自の技術やデータベースを駆使して、アルミの一次・二次合金を開発・製造。このほか、電子材料などの原料となる高純度アルミニウムを提供しています。</p> <p>We manufacture various chemicals used in a variety of fields. These products are used as raw materials for flame retardants, ceramics and other products and as industrial materials in paper and pulp manufacturing. Using our proprietary technologies and databases, we also develop and manufacture primary and secondary aluminum alloys. In addition, we provide high-purity aluminum used as a raw material for electronic materials and other products.</p>	<ul style="list-style-type: none"> <li>● 日本軽金属(株)</li> <li>● 日軽エムシーアルミ(株)</li> <li>● ニッケイ・サイアム・アルミニウム・リミテッド</li> <li>● アルミニウム線材(株)</li> <li>● 日軽産業(株)</li> <li>● ニッケイ・エムシー・アルミニウム・アメリカ・インコーポレイテッド</li> <li>● ニッケイ・エムシー・アルミニウム・タイ・カンパニー・リミテッド</li> <li>● 日軽商菱鋁業(昆山)有限公司</li> <li>● Nippon Light Metal Company, Ltd.</li> <li>● Nikkei MC Aluminium Co., Ltd.</li> <li>● Nikkei Siam Aluminium Ltd.</li> <li>● Aluminium Wire Rod Co., Ltd.</li> <li>● Nikkei Sangyo Co., Ltd.</li> <li>● Nikkei MC Aluminum America, Inc.</li> <li>● Nikkei MC Aluminum (Thailand) Co., Ltd.</li> <li>● Nikkei M.C. Aluminum (Kunshan) Co., Ltd.</li> </ul>
<p>板、押出製品事業</p> <p>Aluminum Sheet and Extrusions</p>		<p>長年培った技術やノウハウを活かして、ユーザーニーズに応える高機能アルミニウム板、押出製品を開発。高度な設計・構造解析技術などを活かして、複雑な形状の押出材の供給を可能にし、輸送関連分野や電機・電子分野をはじめとする幅広い分野に提供しています。</p> <p>Leveraging our technologies and expertise accumulated over many years, we develop high-performance aluminum sheets and extrusions that respond to user needs. Our sophisticated design and structural analysis technologies and other capabilities enable us to provide extruded materials with complex forms for a broad range of fields, including transport-related field and electrical machinery and electronics field.</p>	<ul style="list-style-type: none"> <li>● 日本軽金属(株)</li> <li>● 日軽金アクト(株)</li> <li>● ニッケイ・サイアム・アルミニウム・リミテッド</li> <li>● 日軽形材(株)</li> <li>● 理研軽金属工業(株)</li> <li>● 日軽メタル(株)</li> <li>● 日軽加工開発ホールディングス(株)</li> <li>● 日軽産業(株)</li> <li>● 深圳華加日鋁業有限公司</li> <li>● Nippon Light Metal Company, Ltd.</li> <li>● Nikkeikin Aluminium Core Technology Co., Ltd.</li> <li>● Nikkei Siam Aluminium Ltd.</li> <li>● Nikkei Extrusions Co., Ltd.</li> <li>● Riken Light Metal Industrial Co., Ltd.</li> <li>● Nikkei Metal Co., Ltd.</li> <li>● Nikkeikin Kahok Kaihatsu Holdings Co., Ltd.</li> <li>● Nikkei Sangyo Co., Ltd.</li> <li>● Nonfemet International (China-Canada-Japan) Aluminium Co., Ltd.</li> </ul>
<p>加工製品、関連事業</p> <p>Fabricated Products and Others</p>		<p>グループ各社がもつ豊富な加工技術を活かして、バン・トラックボディ、業務用冷凍・冷蔵庫用パネル、クリーンルーム用パネルなど、各市場で高く評価されるアルミ加工製品を提供。また、アルミ電解コンデンサ用電極箔や自動車部品、景観製品、建材、容器など生活に身近な加工製品も提供しています。</p> <p>Based on the wealth of the processing technologies held by our Group companies, we offer aluminum fabricated products including van and truck bodies, panels for commercial refrigerators and freezers, and panels for clean rooms that are highly respected on their markets. We also provide fabricated products used in everyday life such as electrode sheets for aluminum electrolytic capacitors, automobile parts, landscape products, building materials and containers.</p>	<ul style="list-style-type: none"> <li>● 日本軽金属(株)</li> <li>● 日本フルハーブ(株)</li> <li>● 日軽パネルシステム(株)</li> <li>● 日本電極(株)</li> <li>● ニッケイ・サイアム・アルミニウム・リミテッド</li> <li>● (株)エヌ・エル・エム・エカル</li> <li>● 日軽産業(株)</li> <li>● 日軽松尾(株)</li> <li>● 日軽熱交(株)</li> <li>● 日軽情報システム(株)</li> <li>● 日軽物流(株)</li> <li>● (株)住軽日軽エンジニアリング</li> <li>● Nippon Light Metal Company, Ltd.</li> <li>● Nippon Fruehauf Co., Ltd.</li> <li>● Nikkei Panel System Co., Ltd.</li> <li>● Nippon Electrode Co., Ltd.</li> <li>● Nikkei Siam Aluminium Ltd.</li> <li>● NLM ECAL Co., Ltd.</li> <li>● Nikkei Sangyo Co., Ltd.</li> <li>● Nikkei Matsuo Co., Ltd.</li> <li>● Nikkei Heat Exchanger Co., Ltd.</li> <li>● Nikkei Information System Co., Ltd.</li> <li>● Nikkei Logistics Co., Ltd.</li> <li>● Sumikei Nikkei Engineering Co., Ltd.</li> </ul>
<p>箔、粉末製品事業</p> <p>Aluminum Foil, Powder and Paste</p>		<p>アルミニウムの化学組成や金属組織を研究し、生産技術の確立、さらには樹脂・フィルムなど他素材との複合により、多くの分野に高品質・高機能の箔製品を提供します。また、高精度の素材加工技術をベースにアルミニウムの可能性とお客様の求める機能性を追求しています。</p> <p>We provide high-quality and high-function foil products to a range of fields by conducting research on the chemical composition and metallographic structure of aluminum and establishing production technologies, as well as combining aluminum with resins, film and other materials. We are seeking possibilities of aluminum and functionality demanded by our customers based on high-precision material processing technologies.</p>	<ul style="list-style-type: none"> <li>● 東洋アルミニウム(株)</li> <li>● 湖南寧郷吉唯信金属粉体有限公司</li> <li>● 肇慶東洋鋁業有限公司</li> <li>● 東海アルミ箔(株)</li> <li>● 東洋アルミ千葉(株)</li> <li>● トーヤル・アメリカ・インコーポレイテッド</li> <li>● トーヤル・ヨーロッパ・ソシエテ・リパ・アクション・サンプリフィエ・ユニベルソネル</li> <li>● 東洋アルミエコープロダクツ(株)</li> <li>● 東海東洋アルミ販売(株)</li> <li>● 三亜アルミニウム(株)</li> <li>● Toyo Aluminium K.K.</li> <li>● Hunan NingXiang JiWeiXin Metal Powder Co., Ltd.</li> <li>● Toyal Zhaoqing Co., Ltd.</li> <li>● Tokai Aluminum Foil Co., Ltd.</li> <li>● Toyo Aluminium Chiba K.K.</li> <li>● Toyal America Inc.</li> <li>● Toyal Europe S.A.S.U.</li> <li>● Toyo Aluminium Ekco Products Co., Ltd.</li> <li>● Toyo Tokai Aluminium Hanbai K.K.</li> <li>● Sam-A Aluminium Co., Ltd.</li> </ul>

# Consolidated Financial Highlights

## 連結財務ハイライト

(年度) FY	1997/3	1998/3	1999/3	2000/3	2001/3	2002/3	2003/3	2004/3
<b>営業成績 Financial Results</b>								
売上高 Net Sales	626,787	617,595	569,036	549,194	565,223	521,861	514,042	532,201
売上総利益率 (%) Gross Profit Margin (%)	20.2	17.4	18.0	18.4	18.4	19.7	20.1	21.1
営業利益 (損失) Operating Profit (Loss)	16,727	(574)	(4,153)	2,150	12,205	11,723	20,086	26,355
経常利益 (損失) Ordinary Profit (Loss)	7,253	(10,212)	(13,446)	(9,499)	2,906	4,805	12,325	16,092
当期純利益 (損失) Net Income (Loss)	(1,516)	(11,846)	(19,248)	(14,096)	(21,905)	1,518	7,116	11,525
<b>セグメント情報 Segment Information</b>								
売上高: Net Sales								
アルミナ・化成、地金 Aluminum Ingot and Chemicals	87,985	94,636	88,277	86,642	91,172	84,775	81,495	82,851
板、押出製品 Aluminum Sheet and Extrusions	93,470	74,539	57,974	55,990	69,006	54,239	58,374	64,860
加工製品、関連事業 Fabricated Products and Others	196,348	206,042	235,950	221,849	225,763	207,652	204,171	215,461
建材製品 Building Materials	248,984	242,378	186,835	184,713	179,282	175,195	170,002	169,029
箔、粉末製品 Aluminum Foil, Powder and Paste								
<b>合計 Total</b>	<b>626,787</b>	<b>617,595</b>	<b>569,036</b>	<b>549,194</b>	<b>565,223</b>	<b>521,861</b>	<b>514,042</b>	<b>532,201</b>
営業利益 (損失): Operating Profit (Loss)								
アルミナ・化成、地金 Aluminum Ingot and Chemicals	5,088	6,133	5,440	7,528	8,523	5,589	4,946	4,727
板、押出製品 Aluminum Sheet and Extrusions	4,393	4,168	(82)	645	1,379	(620)	1,027	3,667
加工製品、関連事業 Fabricated Products and Others	8,785	6,280	1,281	(216)	10,811	9,524	11,069	14,071
建材製品 Building Materials	3,022	(12,116)	(6,934)	(1,798)	(5,285)	328	5,875	6,687
箔、粉末製品 Aluminum Foil, Powder and Paste								
消去または全社 Corporate or Elimination	(4,561)	(5,039)	(3,858)	(4,009)	(3,223)	(3,098)	(2,831)	(2,797)
<b>合計 Total</b>	<b>16,727</b>	<b>(574)</b>	<b>(4,153)</b>	<b>2,150</b>	<b>12,205</b>	<b>11,723</b>	<b>20,086</b>	<b>26,355</b>
<b>財政状態 Financial Position</b>								
流動資産 Current Assets	363,791	402,156	335,707	320,592	331,378	305,813	287,083	290,625
固定資産 Fixed Assets	305,163	314,597	305,282	284,754	268,995	258,474	238,678	229,960
流動負債 Current Liabilities	338,288	359,292	318,563	282,920	332,866	334,732	294,637	291,799
固定負債 Long-term Liabilities	151,170	184,775	194,616	202,903	181,808	141,870	138,623	122,593
株主資本 Shareholders' Equity	144,405	131,836	93,481	100,016	81,417	83,075	88,598	99,618
その他の包括利益累計額 Accumulated other comprehensive income				493	61	239	748	2,840
少数株主持分 Minority Interests in Consolidated Subsidiaries	35,091	40,850	34,329	19,014	4,221	4,371	3,155	3,735
有利子負債残高 Interest-bearing Debt	286,997	337,002	344,462	314,952	304,569	295,255	258,831	231,807
<b>キャッシュ・フロー Cash Flows</b>								
営業活動キャッシュ・フロー Cash Flows from Operating Activities				22,233	22,698	26,685	33,507	23,448
減価償却費 Depreciation and Amortization				23,047	19,368	18,542	17,128	16,504
投資活動キャッシュ・フロー Cash Flows from Investing Activities				(7,629)	(9,320)	(12,250)	224	(5,556)
資本的支出 Capital Expenditures				13,425	17,662	14,947	13,501	17,516
財務活動キャッシュ・フロー Cash Flows from Financing Activities				(27,560)	(14,288)	(9,416)	(36,504)	(27,703)
<b>1株当たり情報 (円) Per Share Data (yen)</b>								
当期純利益 (損失) Net Income (Loss) - Basic	(2.82)	(22.07)	(40.98)	(31.01)	(41.22)	2.79	13.34	21.24
当期純利益 (潜在株式調整後) Net Income - Diluted								
純資産 Net Assets	269.00	245.59	232.18	198.45	149.96	153.36	167.01	188.84
配当額 Cash Dividends	2.0	2.0	2.0	2.0		1.5	2.0	2.5
<b>指標 Indices</b>								
使用総資本利益率 (%) Return on Capital Employed (ROCE) (%)	3.7	(0.5)	(1.2)	(0.6)	2.3	3.1	5.5	7.0
自己資本利益率 (%) Return on Equity (ROE) (%)	(1.0)	(8.6)	(17.1)	(14.5)	(24.1)	1.8	8.2	12.0
自己資本比率 (%) Equity Ratio (%)	21.6	18.4	14.6	16.6	13.6	14.8	17.0	19.7
<b>その他 Others</b>								
発行済株式数 (千株) Number of Shares Outstanding (thousands)	536,823	536,823	536,823	510,825	543,350	543,350	543,350	543,350
研究開発費 R&D Expenditures				5,166	4,703	4,686	4,427	4,804
従業員数 (人) Number of Employees				14,074	12,931	12,705	12,328	12,598

注) 1. 当社は、1978年3月期より連結決算を開始しておりますが、2000年3月期に開示方法が大きく変わったため、それ以前のキャッシュ・フロー情報等については提供していません。

Note 1: The Company started consolidated accounting from the year ended March 31, 1978. However, since the disclosure method was changed greatly in the year ended March 31, 2000, cash flow information and certain other data for the prior years are not provided.

注) 2. 2007年3月期より「貸借対照表の純資産の部に関する会計基準」を適用しており、それ以前の数値を組み替えて表示しています。

Note 2: Beginning the year ended March 31, 2007, the Company has adopted the new accounting standard "Accounting Standard for Presentation of Net Assets in the Balance Sheet" and figures for the previous years are reclassified for presentation.

注) 3. 2011年3月期の数値をセグメント情報変更後の事業区分に組み替えて表示しています。

Note 3: Numbers used for the year ended March 31, 2011 have been revised according to the current segment categories.

2005/3	2006/3	2007/3	2008/3	2009/3	2010/3	2011/3	2012/3	(年度) FY
<b>営業成績 Financial Results</b>								
560,284	577,061	618,158	647,846	554,094	460,681	429,433	<b>403,009</b>	売上高 Net Sales
21.0	20.1	19.5	16.8	13.8	17.8	18.2	<b>16.8</b>	売上総利益率 (%) Gross Profit Margin (%)
30,560	28,923	30,519	17,998	(11,892)	7,673	24,724	<b>13,665</b>	営業利益 (損失) Operating Profit (Loss)
21,857	22,353	25,248	11,222	(16,936)	2,682	18,529	<b>9,709</b>	経常利益 (損失) Ordinary Profit (Loss)
13,488	9,684	12,755	(10,310)	(31,442)	2,084	11,040	<b>2,856</b>	当期純利益 (損失) Net Income (Loss)
<b>セグメント情報 Segment Information</b>								
売上高: Net Sales								
92,948	97,077	110,667	156,189	120,725	88,141	107,397	<b>99,560</b>	アルミナ・化成品、地金 Aluminum Ingot and Chemicals
72,824	70,714	78,929	79,375	66,766	58,399	77,624	<b>70,618</b>	板、押出製品 Aluminum Sheet and Extrusions
219,802	238,422	255,514	251,998	226,543	106,060	127,929	<b>127,972</b>	加工製品、関連事業 Fabricated Products and Others
174,710	170,848	173,048	160,284	140,060	115,680			建材製品 Building Materials
					92,401	116,483	<b>104,859</b>	箔、粉末製品 Aluminum Foil, Powder and Paste
560,284	577,061	618,158	647,846	554,094	460,681	429,433	<b>403,009</b>	合計 Total
営業利益 (損失): Operating Profit (Loss)								
8,866	9,640	11,667	9,172	748	3,425	6,783	<b>5,227</b>	アルミナ・化成品、地金 Aluminum Ingot and Chemicals
5,785	6,435	6,443	1,630	(5,737)	(362)	5,078	<b>1,569</b>	板、押出製品 Aluminum Sheet and Extrusions
14,883	15,848	14,156	13,212	3,976	3,849	5,264	<b>6,392</b>	加工製品、関連事業 Fabricated Products and Others
4,068	(163)	1,073	(2,976)	(7,870)	(1,776)			建材製品 Building Materials
					5,140	10,245	<b>3,402</b>	箔、粉末製品 Aluminum Foil, Powder and Paste
(3,042)	(2,837)	(2,820)	(3,040)	(3,009)	(2,603)	(2,646)	<b>(2,925)</b>	消去または全社 Corporate or Elimination
30,560	28,923	30,519	17,998	(11,892)	7,673	24,724	<b>13,665</b>	合計 Total
<b>財政状態 Financial Position</b>								
285,252	294,331	340,897	311,083	257,386	258,839	221,956	<b>225,200</b>	流動資産 Current Assets
229,529	239,195	238,566	229,390	221,185	222,183	192,929	<b>197,471</b>	固定資産 Fixed Assets
266,212	281,505	287,436	270,545	264,386	249,184	182,703	<b>192,070</b>	流動負債 Current Liabilities
129,237	122,033	149,916	140,931	125,404	138,714	127,425	<b>121,752</b>	固定負債 Long-term Liabilities
112,068	119,719	130,176	118,294	85,170	87,245	98,272	<b>100,033</b>	株主資本 Shareholders' Equity
3,214	6,275	7,770	3,465	(1,255)	1,507	463	<b>434</b>	その他の包括利益累計額 Accumulated other comprehensive income
4,050	3,994	4,165	7,238	4,866	4,372	6,022	<b>8,382</b>	少数株主持分 Minority Interests in Consolidated Subsidiaries
210,368	208,817	223,607	223,660	231,686	221,720	190,760	<b>187,697</b>	有利子負債残高 Interest-bearing Debt
<b>キャッシュ・フロー Cash Flows</b>								
32,345	26,779	21,397	25,018	26,674	26,388	26,479	<b>19,537</b>	営業活動キャッシュ・フロー Cash Flows from Operating Activities
16,591	17,315	17,481	20,160	22,113	20,717	15,831	<b>17,040</b>	減価償却費 Depreciation and Amortization
(14,131)	(19,724)	(19,514)	(25,051)	(22,086)	(15,792)	964	<b>(18,289)</b>	投資活動キャッシュ・フロー Cash Flows from Investing Activities
16,973	19,819	20,702	25,263	24,997	14,197	15,363	<b>23,167</b>	資本的支出 Capital Expenditures
(22,702)	(9,862)	12,483	(9,028)	6,422	(8,880)	(30,726)	<b>(6,915)</b>	財務活動キャッシュ・フロー Cash Flows from Financing Activities
<b>1株当たり情報 (円) Per Share Data (yen)</b>								
24.78	17.79	23.56	(19.00)	(57.77)	3.83	20.29	<b>5.25</b>	当期純利益 (損失) Net Income (Loss) - Basic
23.83	16.89	22.36			3.63			当期純利益 (潜在株式調整後) Net Income - Diluted
212.63	232.54	254.82	223.61	154.22	163.13	181.51	<b>184.71</b>	純資産 Net Assets
3.5	4.0	5.0	3.0			2.0	<b>2.0</b>	配当額 Cash Dividends
<b>指標 Indices</b>								
8.6	8.6	9.3	4.5	(4.1)	2.2	7.9	<b>4.9</b>	使用総資本利益率 (%) Return on Capital Employed (ROCE) (%)
12.4	8.0	9.7	(7.9)	(30.6)	2.4	11.8	<b>2.9</b>	自己資本利益率 (%) Return on Equity (ROE) (%)
22.4	23.6	23.8	22.5	17.5	18.5	23.8	<b>23.8</b>	自己資本比率 (%) Equity Ratio (%)
<b>その他 Others</b>								
543,350	543,350	543,350	545,126	545,126	545,126	545,126	<b>545,126</b>	発行済株式数 (千株) Number of Shares Outstanding (thousands)
5,538	5,133	5,504	5,858	5,972	5,085	4,798	<b>4,902</b>	研究開発費 R&D Expenditures
12,927	13,492	13,493	14,084	13,678	12,854	9,739	<b>10,041</b>	従業員数 (人) Number of Employees

# Results of Major Subsidiaries

## 主な子会社の業績の推移

(年度) FY	1999/3	2000/3	2001/3	2002/3	2003/3	2004/3	2005/3
<b>日本軽金属 Nippon Light Metal (non-consolidated basis)</b>							
売上高 Net Sales	243,548	240,298	259,894	233,126	204,746	175,589	197,311
営業利益 (損失) Operating Profit (Loss)	2,321	1,306	9,121	4,315	4,062	3,372	8,476
経常利益 (損失) Ordinary Profit (Loss)	427	(4,544)	3,751	1,886	3,409	3,412	8,824
当期純利益 (損失) Net Income (Loss)	(4,225)	(7,685)	(16,555)	2,144	2,870	4,495	6,181

\*2012年10月に単独株式移転の方法により、日本軽金属ホールディングスを設立し、持株会社制へ移行しました。

In October 2012, having incorporated Nippon Light Metal Holdings Company, Ltd. through the sole-share transfer method, the NLM Group transformed its structure into that of a holding company.

<b>東洋アルミニウム Toyo Aluminium (consolidated basis)</b>							
売上高 Net Sales	14,938	73,013	76,996	67,362	69,264	71,781	75,331
営業利益 Operating Profit	103	3,279	3,948	2,225	4,699	5,811	6,698
経常利益 Ordinary Profit	44	3,377	4,090	2,537	4,575	5,662	6,632
当期純利益 Net Income	86	1,900	2,359	1,472	2,661	3,254	3,848

\*1999年3月期の数値は1月から3月までの3ヵ月分です。(決算期変更のため。) The fiscal year ended March 31, 1999 was a three-month period from January to March (due to the change of the fiscal year-end).

<b>日本フルーフ Nippon Fruehauf (consolidated basis)</b>							
売上高 Net Sales	42,312	37,707	39,558	39,670	40,722	57,246	54,904
営業利益 (損失) Operating Profit (Loss)	(2,081)	(778)	1,341	1,714	1,416	4,199	2,972
経常利益 (損失) Ordinary Profit (Loss)	(2,333)	(1,140)	904	1,406	1,080	3,801	2,665
当期純利益 (損失) Net Income (Loss)	(2,737)	84	268	984	608	1,958	1,512

<b>日軽エムシーアルミ Nikkei MC Aluminium (consolidated basis)</b>							
売上高 Net Sales							
営業利益 (損失) Operating Profit (Loss)							
経常利益 (損失) Ordinary Profit (Loss)							
当期純利益 (損失) Net Income (Loss)							

\*2007年4月発足 Founded in April 2007

<b>日軽金アクト Nikkeikin Aluminium Core Technology (consolidated basis)</b>							
売上高 Net Sales					14,135	29,297	32,004
営業利益 (損失) Operating Profit (Loss)					800	2,074	2,877
経常利益 (損失) Ordinary Profit (Loss)					561	1,902	2,630
当期純利益 (損失) Net Income (Loss)					293	1,047	1,538

\*2002年10月に分社化 Spun off in October 2002

2006/3	2007/3	2008/3	2009/3	2010/3	2011/3	2012/3	(年度) FY
<b>日本軽金属 Nippon Light Metal (non-consolidated basis)</b>							
202,763	241,192	202,856	165,893	124,835	147,603	<b>130,468</b>	売上高 Net Sales
8,457	11,433	4,356	(5,983)	(395)	4,967	<b>53</b>	営業利益 (損失) Operating Profit (Loss)
11,102	14,833	8,035	(3,468)	2,154	5,659	<b>2,489</b>	経常利益 (損失) Ordinary Profit (Loss)
5,089	10,322	(6,988)	(28,063)	1,368	4,630	<b>3,261</b>	当期純利益 (損失) Net Income (Loss)
<b>東洋アルミニウム Toyo Aluminium (consolidated basis)</b>							
74,505	79,700	92,150	97,414	93,003	117,181	<b>105,581</b>	売上高 Net Sales
6,407	5,568	6,759	1,301	5,140	9,991	<b>3,382</b>	営業利益 Operating Profit
5,810	5,168	6,037	1,143	5,623	9,094	<b>2,792</b>	経常利益 Ordinary Profit
2,684	3,465	3,733	422	3,490	5,337	<b>413</b>	当期純利益 Net Income
<b>日本フルハーフ Nippon Fruehauf (consolidated basis)</b>							
60,013	60,865	56,652	48,144	35,565	45,249	<b>47,002</b>	売上高 Net Sales
2,277	1,888	1,054	64	240	2,170	<b>2,441</b>	営業利益 (損失) Operating Profit (Loss)
1,842	1,524	769	(249)	25	1,897	<b>2,147</b>	経常利益 (損失) Ordinary Profit (Loss)
1,080	853	382	(1,844)	355	1,346	<b>1,020</b>	当期純利益 (損失) Net Income (Loss)
<b>日軽エムシーアルミ Nikkei MC Aluminium (consolidated basis)</b>							
		85,422	59,069	40,559	48,948	<b>47,208</b>	売上高 Net Sales
		1,352	(3,024)	(472)	897	<b>722</b>	営業利益 (損失) Operating Profit (Loss)
		1,259	(3,563)	(576)	819	<b>634</b>	経常利益 (損失) Ordinary Profit (Loss)
		706	(3,167)	(1,598)	655	<b>388</b>	当期純利益 (損失) Net Income (Loss)
<b>日軽金アクト Nikkeikin Aluminium Core Technology (consolidated basis)</b>							
34,098	37,568	38,343	32,915	26,918	31,145	<b>32,306</b>	売上高 Net Sales
3,112	2,486	629	(1,626)	395	1,849	<b>1,621</b>	営業利益 (損失) Operating Profit (Loss)
2,768	2,445	832	(1,522)	145	1,935	<b>1,827</b>	経常利益 (損失) Ordinary Profit (Loss)
1,647	1,465	468	(959)	(296)	1,317	<b>1,132</b>	当期純利益 (損失) Net Income (Loss)

### 役員

代表取締役社長	石山 喬
取締役	中嶋 豪
取締役	藤岡 誠
取締役	石原 充
取締役	岡本 一郎
取締役	村上 敏英
取締役	井上 厚
取締役	今須 聖雄
取締役	山本 博
取締役	上野 晃嗣
取締役	飯島 英胤
取締役	小野 正人
監査役	朝日 格
監査役	松本 伸夫
監査役	山岸 敏夫
監査役	藤田 讓
監査役	和食 克雄
監査役	結城 康郎
執行役員	原 隆
執行役員	岡本 泰憲
執行役員	上田 雅通
執行役員	高德 宏和
執行役員	外池 稔
執行役員	網村 英城
執行役員	土田 孝之

### Executives

President & CEO	Takashi Ishiyama
Director	Tsuyoshi Nakajima
Director	Makoto Fujioka
Director	Mitsuru Ishihara
Director	Ichiro Okamoto
Director	Toshihide Murakami
Director	Atsushi Inoue
Director	Masao Imasu
Director	Hiroshi Yamamoto
Director	Koji Ueno
Director	Hidetane Iijima
Director	Masato Ono
Audit & Supervisory Board Member	Tadashi Asahi
Audit & Supervisory Board Member	Nobuo Matsumoto
Audit & Supervisory Board Member	Toshio Yamagishi
Audit & Supervisory Board Member	Yuzuru Fujita
Audit & Supervisory Board Member	Katsuo Wajiki
Audit & Supervisory Board Member	Yasuo Yuki
Officer	Takashi Hara
Officer	Yasunori Okamoto
Officer	Masamichi Ueda
Officer	Hirokazu Takatoku
Officer	Minoru Sotoike
Officer	Hideki Amimura
Officer	Takayuki Tsuchida

(2012年10月1日現在)  
(As of October 1, 2012)

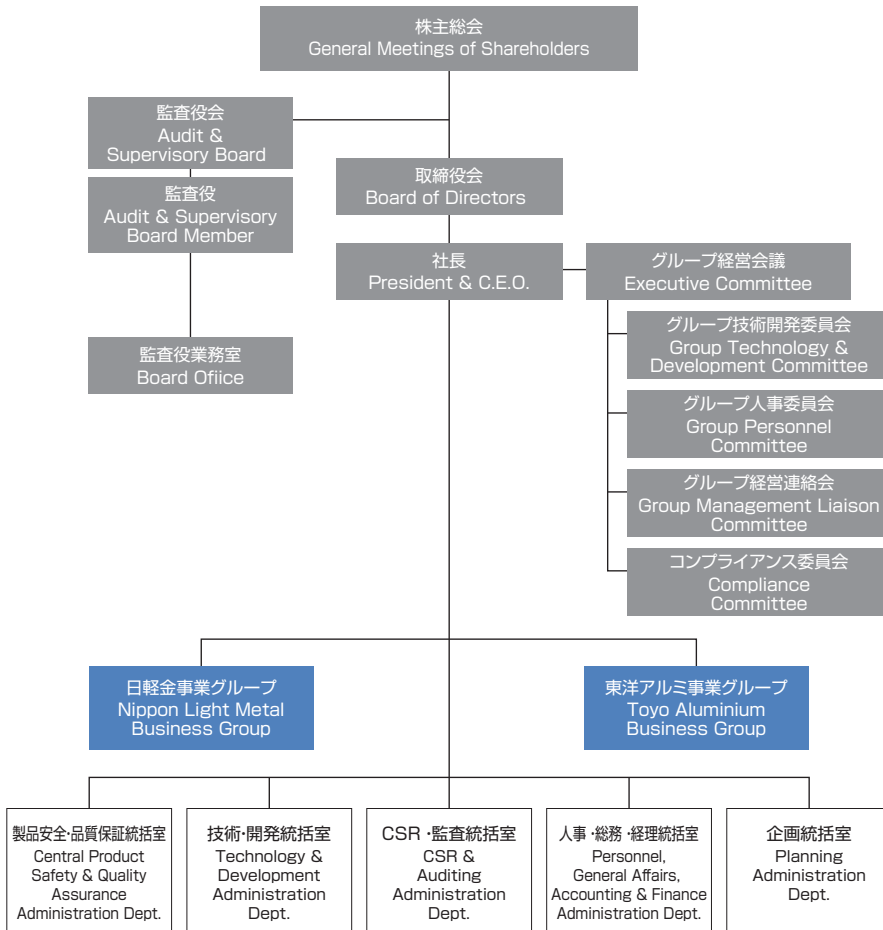


# Organization Chart

## 組織図

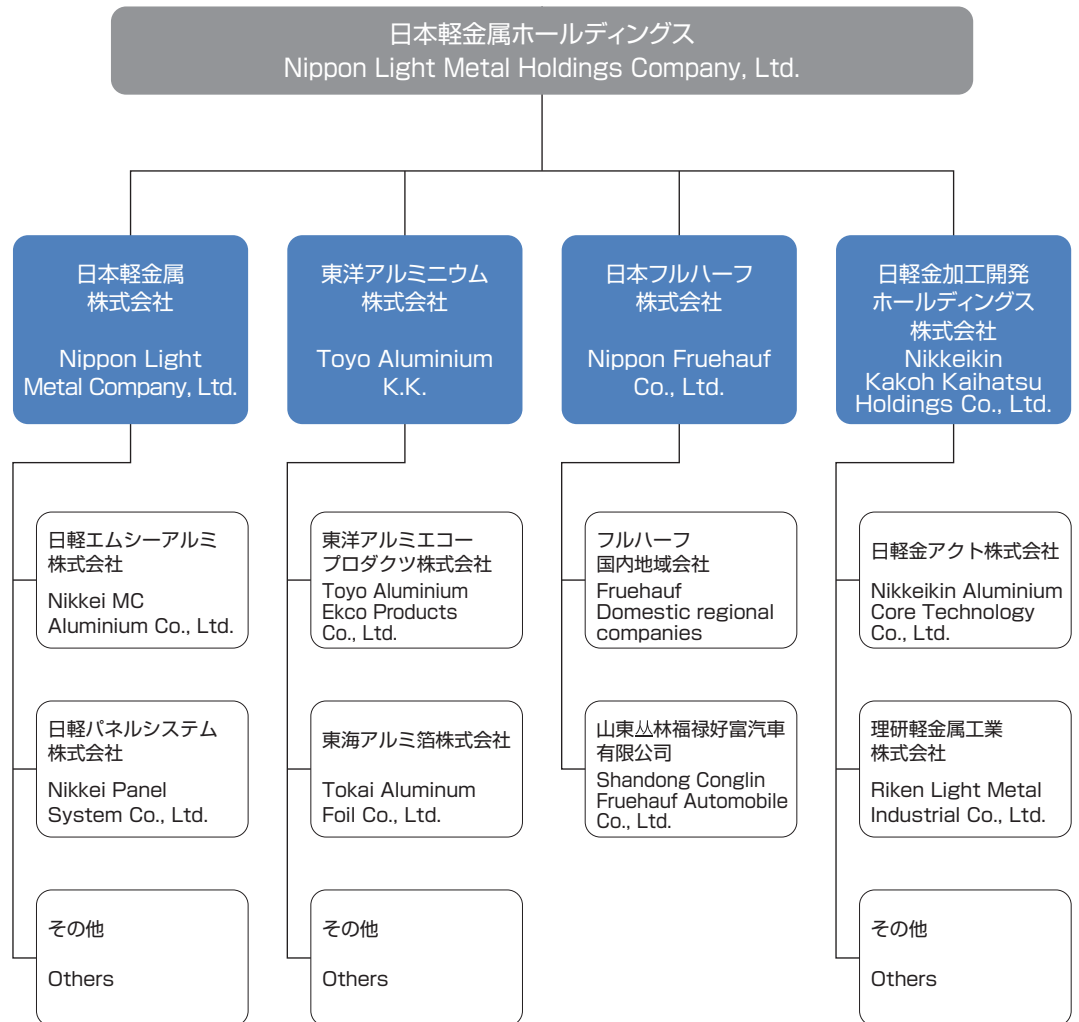
### ■ 日本軽金属ホールディングス組織図

Organization Chart Nippon Light Metal Holdings Company, Ltd.



### ■ 日本軽金属グループ運営体制

NLM Group Corporate Structure



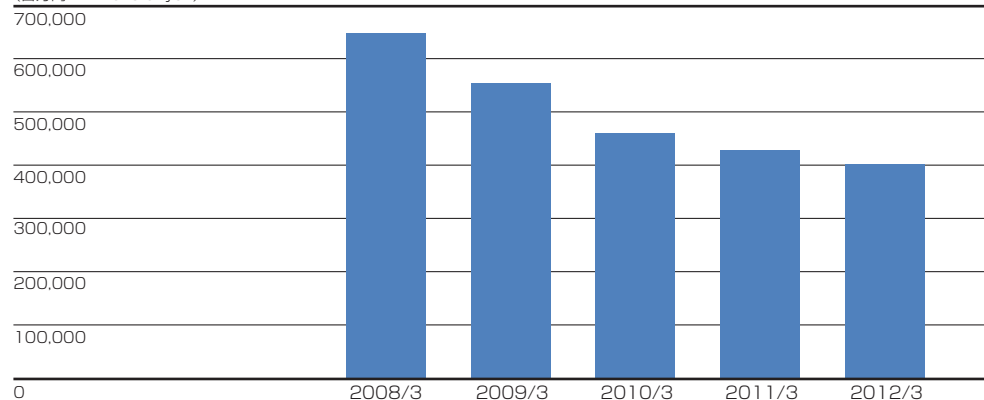
(2012年10月1日現在)  
(As of October 1, 2012)

# Major Management Indices

## 主な経営指標

### 売上高 Net Sales

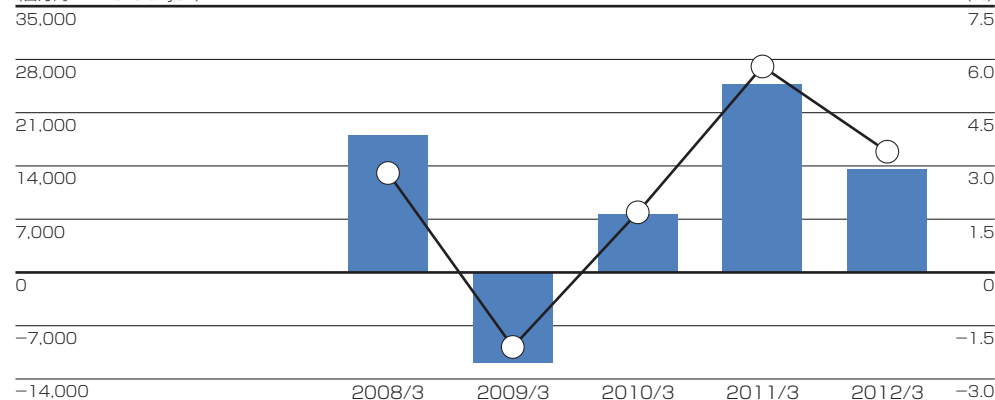
(百万円 Millions of yen)



■ 売上高 Net Sales	2008/3	2009/3	2010/3	2011/3	2012/3
	647,846	554,094	460,681	429,433	403,009

### 営業利益／売上高営業利益率 Operating Profit / Operating Profit to Net Sales

(百万円 Millions of yen)

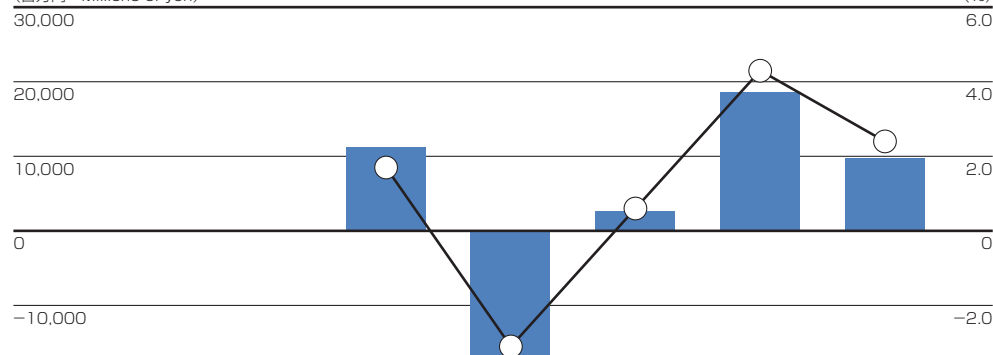


■ 営業利益 Operating Profit	2008/3	2009/3	2010/3	2011/3	2012/3
	17,998	-11,892	7,673	24,724	13,665

○ 売上高営業利益率 Operating Profit to Net Sales	2008/3	2009/3	2010/3	2011/3	2012/3
	2.8	-2.1	1.7	5.8	3.4

### 経常利益／売上高経常利益率 Ordinary Profit / Ordinary Profit to Net Sales

(百万円 Millions of yen)

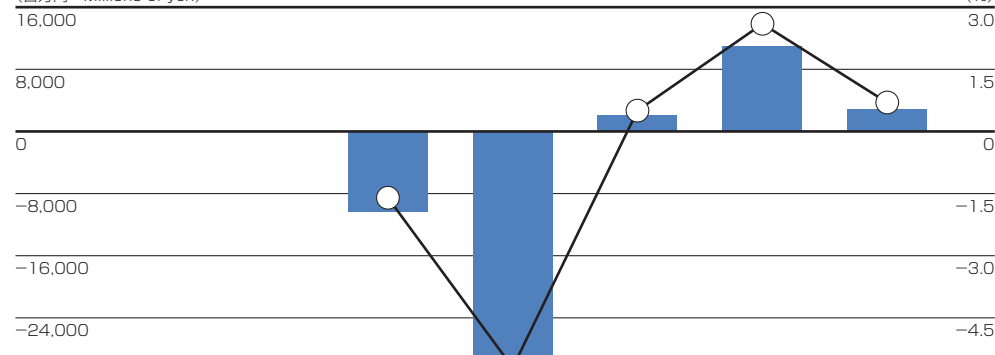


■ 経常利益 Ordinary Profit	2008/3	2009/3	2010/3	2011/3	2012/3
	11,222	-16,936	2,682	18,529	9,709

○ 売上高経常利益率 Ordinary Profit to Net Sales	2008/3	2009/3	2010/3	2011/3	2012/3
	1.7	-3.1	0.6	4.3	2.4

### 当期純利益／売上高当期純利益率 Net Income / Return on Sales

(百万円 Millions of yen)

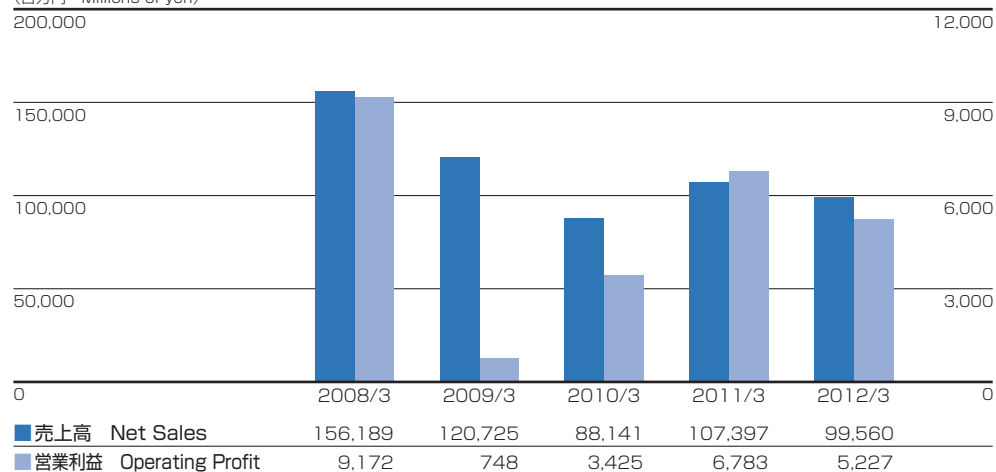


■ 当期純利益 Net Income	2008/3	2009/3	2010/3	2011/3	2012/3
	-10,310	-31,442	2,084	11,040	2,856

○ 売上高当期純利益率 Return on Sales	2008/3	2009/3	2010/3	2011/3	2012/3
	-1.6	-5.7	0.5	2.6	0.7

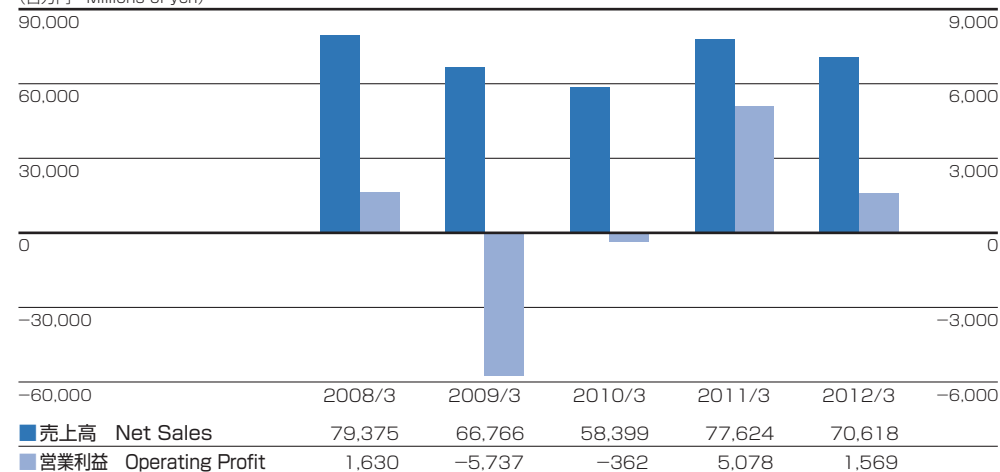
## アルミナ・化成品、地金事業 Aluminum Ingot and Chemicals

(百万円 Millions of yen)



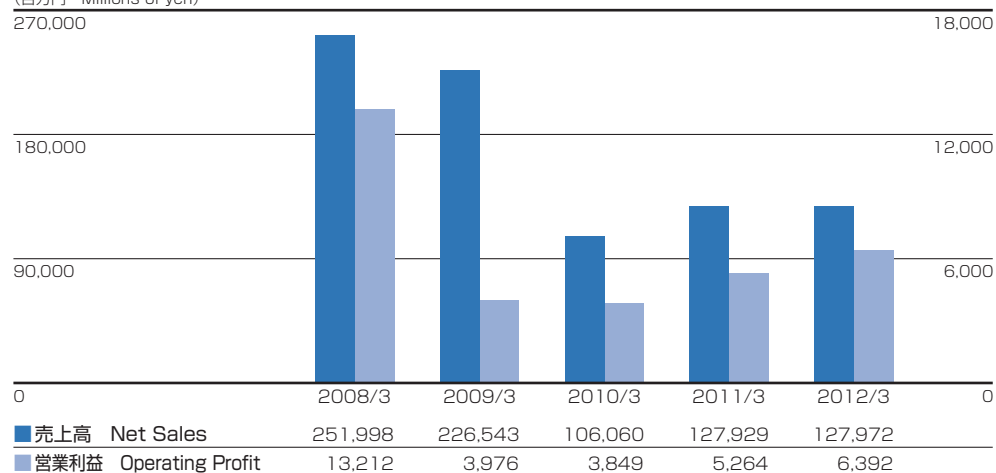
## 板、押出製品事業 Aluminum Sheet and Extrusions

(百万円 Millions of yen)



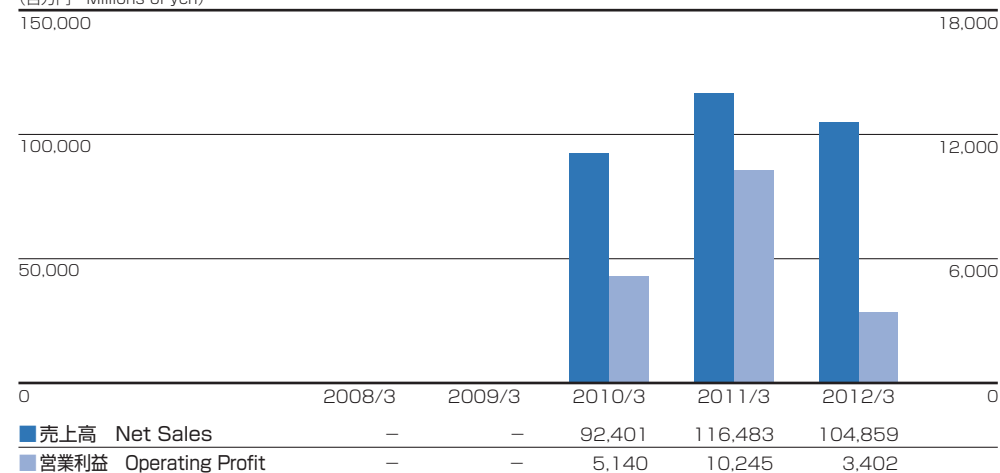
## 加工製品、関連事業 Fabricated Products and Others

(百万円 Millions of yen)



## 箔、粉末製品事業 Aluminum Foil, Powder and Paste

(百万円 Millions of yen)

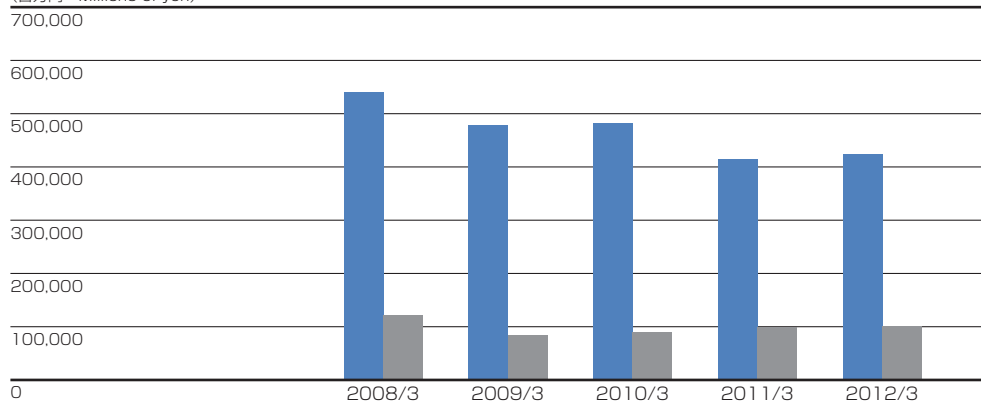


注) 2011年3月期の数値をセグメント情報変更後の事業区分に組み替えて表示しています。

Note: Numbers used for the year ended March 2011 have been revised according to the current segment categories.

### 総資産／自己資本 Total Assets / Shareholders' Equity

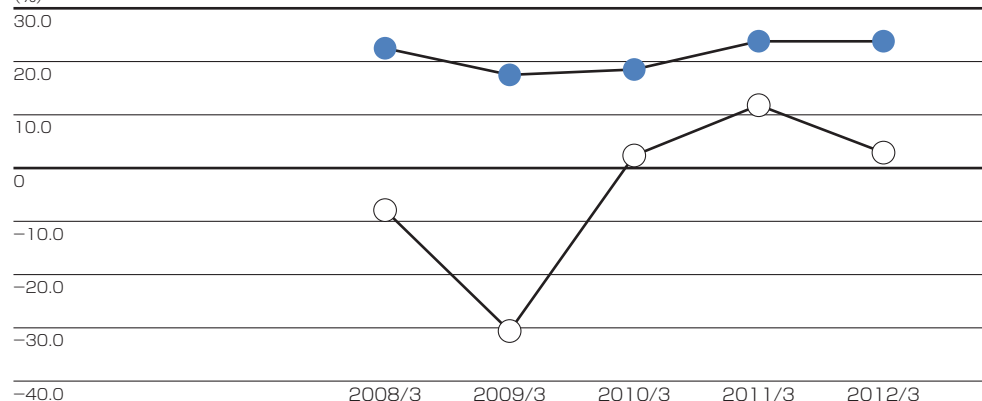
(百万円 Millions of yen)



	2008/3	2009/3	2010/3	2011/3	2012/3
■ 総資産 Total Assets	540,473	478,571	481,022	414,885	422,671
■ 自己資本 Shareholders' Equity	121,759	83,915	88,752	98,735	100,467

### 自己資本比率／自己資本利益率 Equity Ratio / Return on Equity(ROE)

(%)

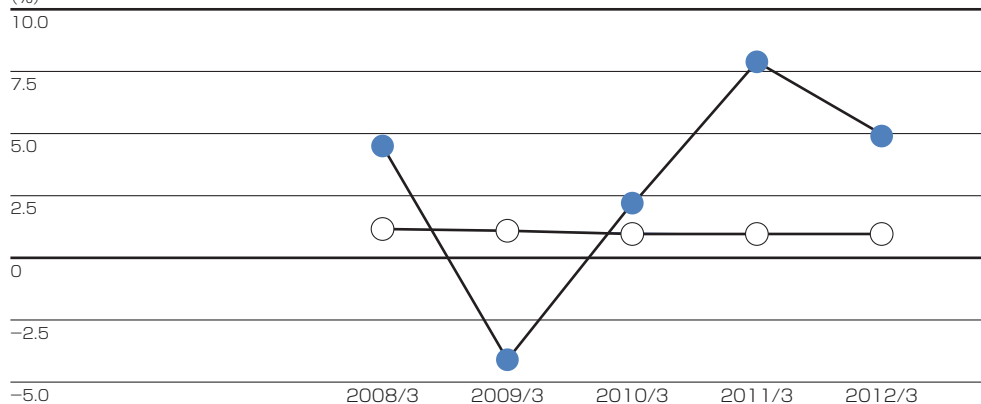


	2008/3	2009/3	2010/3	2011/3	2012/3
● 自己資本比率 Equity Ratio	22.5	17.5	18.5	23.8	23.8
○ 自己資本利益率 Return on Equity	-7.9	-30.6	2.4	11.8	2.9

自己資本利益率 = 当期純利益 ÷ ((期首自己資本 + 期末自己資本) ÷ 2)  
ROE = Net Income / Shareholders' Equity (yearly average)

### 使用総資本利益率／総資産回転率 Return on Capital Employed(ROCE) / Total Asset Turnover

(%)



	2008/3	2009/3	2010/3	2011/3	2012/3
● 使用総資本利益率 Return on Capital Employed	4.5	-4.1	2.2	7.9	4.9
○ 総資産回転率 Total Asset Turnover	1.16	1.09	0.96	0.96	0.96

ROCE = 金利前経常利益 ÷ 期首使用資本

期首使用資本 = 期首自己資本 + 期首少数株主持分 + 期首有利子負債 - 期首現預金

ROCE = (Interest Income & Expenses(net) + Ordinary Profit) / Capital Employed

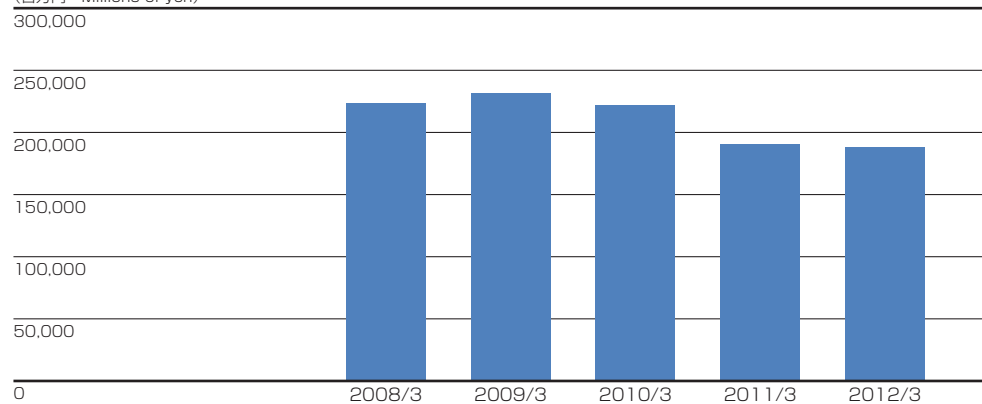
Capital Employed = Shareholders' Equity + Minority Interest + Interest-bearing Debt - Cash and Deposits

総資産回転率 = 売上高 ÷ ((期首総資産 + 期末総資産) ÷ 2)

Total Asset Turnover = Net Sales / Total Assets (yearly average)

### 有利子負債残高 Interest-bearing Debt

(百万円 Millions of yen)



	2008/3	2009/3	2010/3	2011/3	2012/3
■ 有利子負債残高 Interest-bearing Debt	223,660	231,686	221,720	190,760	187,697

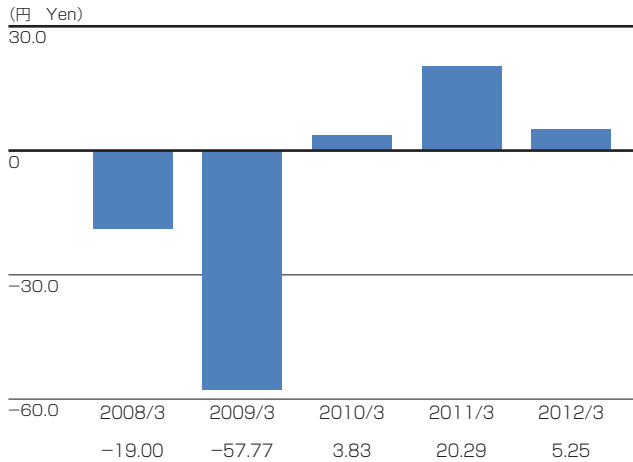
有利子負債残高 = 長短借入金 + 社債 + 受取手形割引高 + 受取手形裏書譲渡高

Interest-bearing Debt = Long-term debt + Short-term borrowings + Bonds + Notes discounted + Notes endorsed

# Major Investment Indices

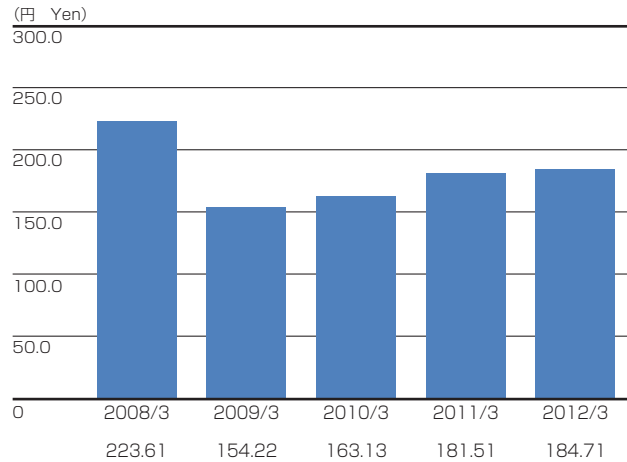
## 主な投資指標

### 1株当たり当期純利益 Net Income per Share



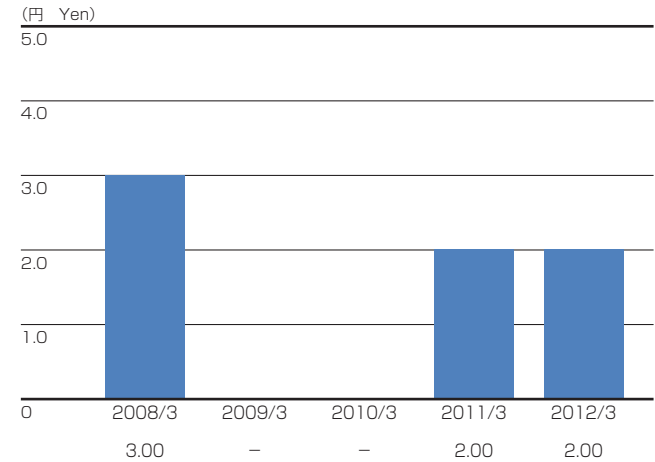
1株当たり当期純利益 = (当期純利益 - 普通株主に帰属しない額) ÷ 期中平均株式数  
 Net Income per Share = (Net Income - Amount not attributable to common shareholders) / Average Number of Shares Outstanding

### 1株当たり純資産 Net Assets per Share

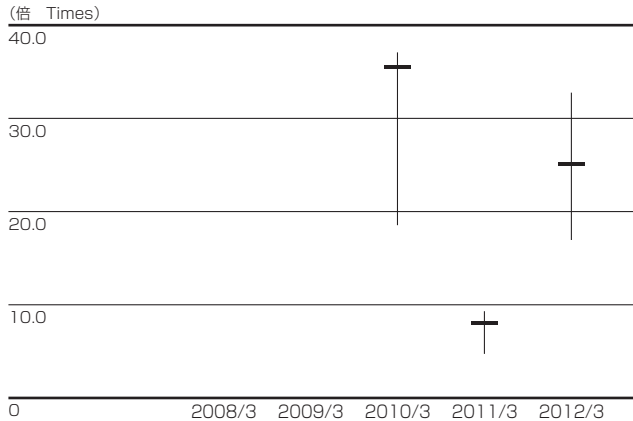


1株当たり純資産 = (純資産 - 少数株主持分) ÷ 期末発行済株式数  
 Net Assets per Share = (Net Assets - Minority interests in consolidated subsidiaries) / Number of Shares Outstanding at Year-end

### 1株当たり配当金 Cash Dividends per Share



### 株価収益率 Price-to-Earnings Ratio (PER)



	2008/3	2009/3	2010/3	2011/3	2012/3
最高値時点 High	-	-	37.08	9.31	32.76
最安値時点 Low	-	-	18.54	4.73	16.95
期末時点 Ending	-	-	35.51	8.08	25.14

株価収益率 = 株価 (高値・安値・期末) ÷ 1株当たり当期純利益  
 PER = Stock Price (High, Low, Ending) / Net Income per Share

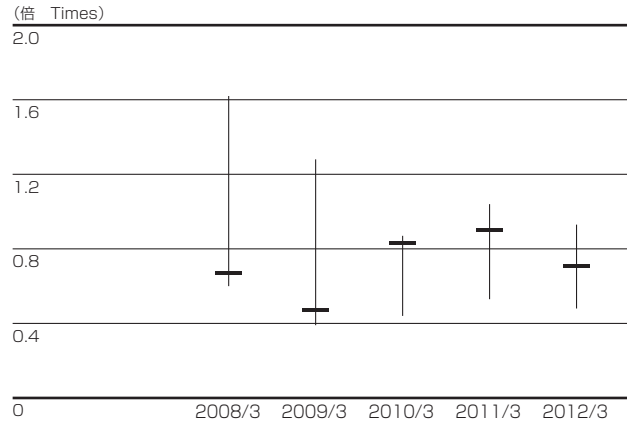
注) 1. 1株当たり当期純利益は、期中平均株式数により算出したものを使用しております。

Note 1: Net income per share is calculated using the average number of shares outstanding during each year.

注) 2. 2008年3月期および2009年3月期は、1株当たり当期純利益がマイナスのため、記載を省略しております。

Note 2: Due to the net income per share is negative, the corresponding ratios for the fiscal year ended March 31, 2008 and 2009 have been omitted.

### 株価純資産倍率 Price-to-Book Value Ratio (PBR)



	2008/3	2009/3	2010/3	2011/3	2012/3
最高値時点 High	1.62	1.28	0.87	1.04	0.93
最安値時点 Low	0.60	0.39	0.44	0.53	0.48
期末時点 Ending	0.67	0.47	0.83	0.90	0.71

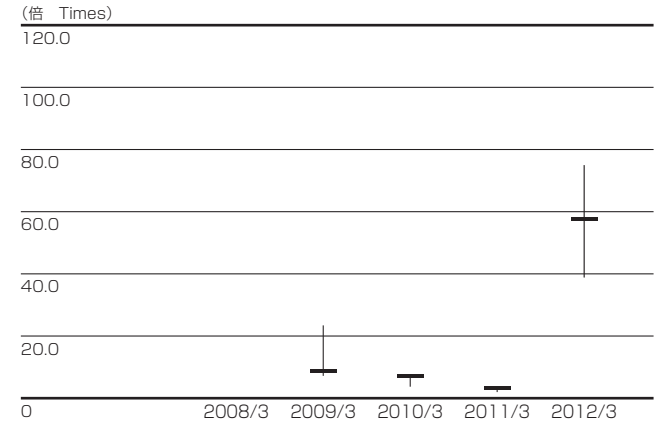
株価純資産倍率 = 株価 (高値・安値・期末) ÷ 1株当たり純資産

PBR = Stock Price (High, Low, Ending) / Net Assets per Share

注) 1株当たり純資産は、期末発行済株式数により算出したものを使用しております。

Note: Net Assets per share is calculated using the number of shares outstanding at each year-end.

### 株価キャッシュ・フロー倍率 Price-to-Cash Flow Ratio (PCFR)



	2008/3	2009/3	2010/3	2011/3	2012/3
最高値時点 High	-	23.37	7.29	3.75	74.97
最安値時点 Low	-	7.12	3.65	1.90	38.79
期末時点 Ending	-	8.54	6.98	3.25	57.53

株価キャッシュ・フロー倍率 = 株価 (高値・安値・期末) ÷ 1株当たりフリー・キャッシュ・フロー

PCFR = Stock Price (High, Low, Ending) / Free Cash Flow per Share

注) 1. 1株当たりフリー・キャッシュ・フローは、期中平均株式数により算出したものを使用しております。

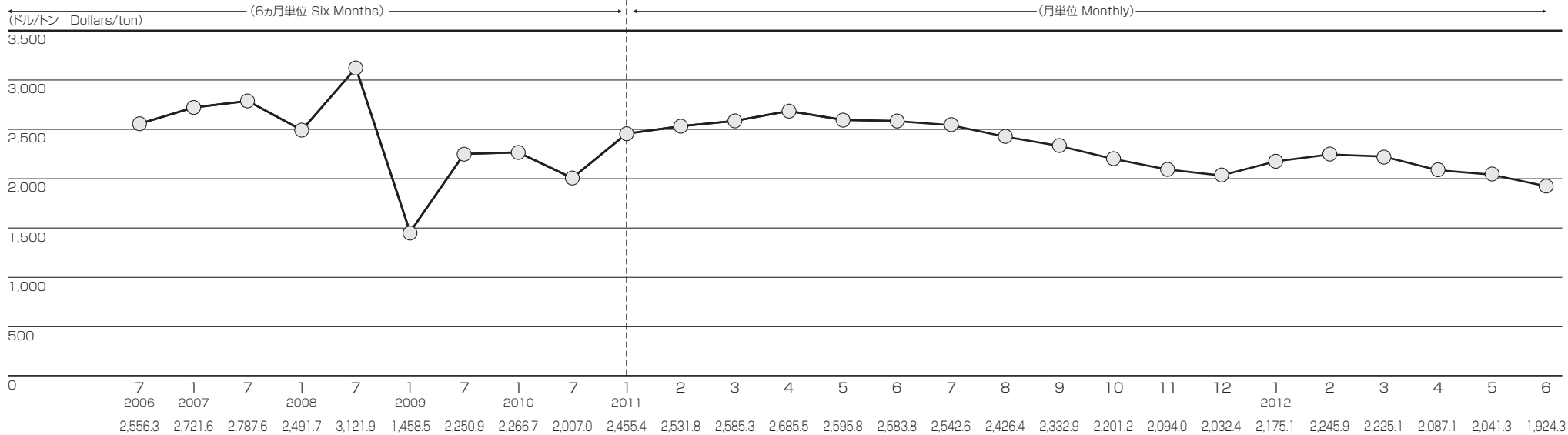
Note 1: Free Cash Flow per share is calculated using the average number of shares outstanding during each year.

注) 2. 2008年3月期は、1株当たりフリー・キャッシュ・フローがマイナスのため、記載を省略しております。  
 Note 2: Due to the free cash flow per share is negative, the corresponding ratio for the fiscal year ended March 31, 2008 has been omitted.

# Aluminum Industry Trends

## 業界の状況

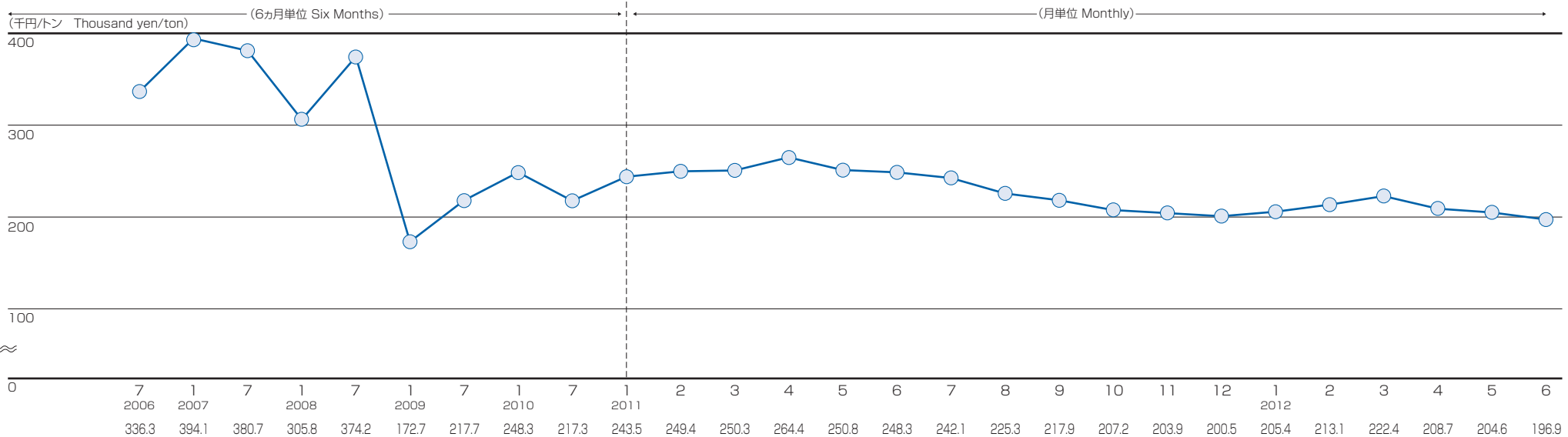
LME価格(ハイグレード99.7% 3ヶ月先物) LME Price (High grade 99.7%, 3-months seller)



出典：日本アルミニウム協会

Source: Japan Aluminium Association

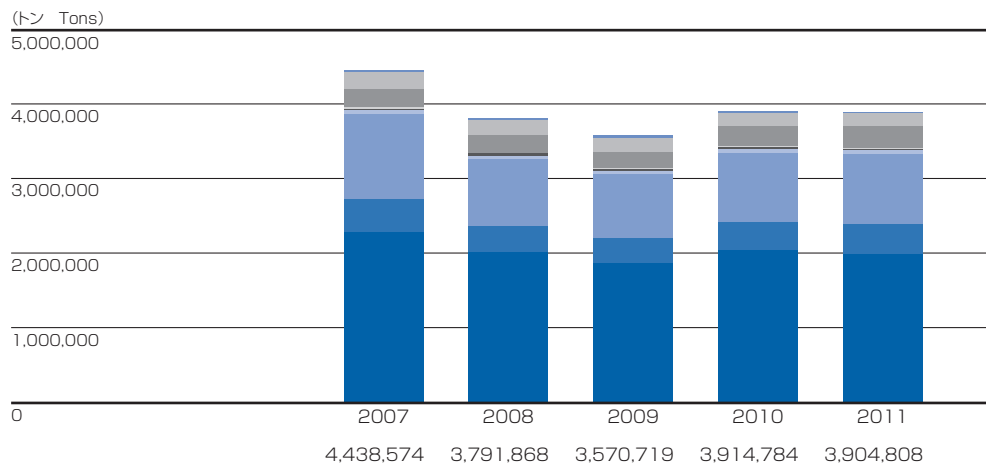
アルミ地金国内価格 Aluminum Ingot Price (in Japan)



出典：日本経済新聞

Source: Nihon Keizai Shimbun

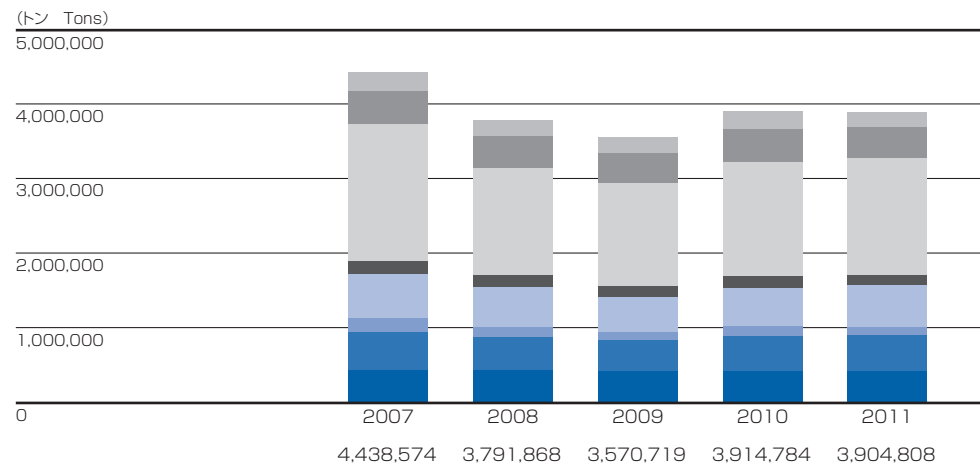
アルミニウム製品別需要(年度別) Demand for Aluminum in Terms of Products (FY)



■ 圧延品 Rolled products ■ 鋳造品 Castings  
 ■ ダイカスト Die-castings ■ 鍛造品 Forgings  
 ■ 電線 Electrical conductor ■ 粉 Powder  
 ■ 輸入製品 Imports ■ 製鋼用その他 Steelmaking & Others  
 ■ 地金 Metal

出典：日本アルミニウム協会  
Source: Japan Aluminium Association

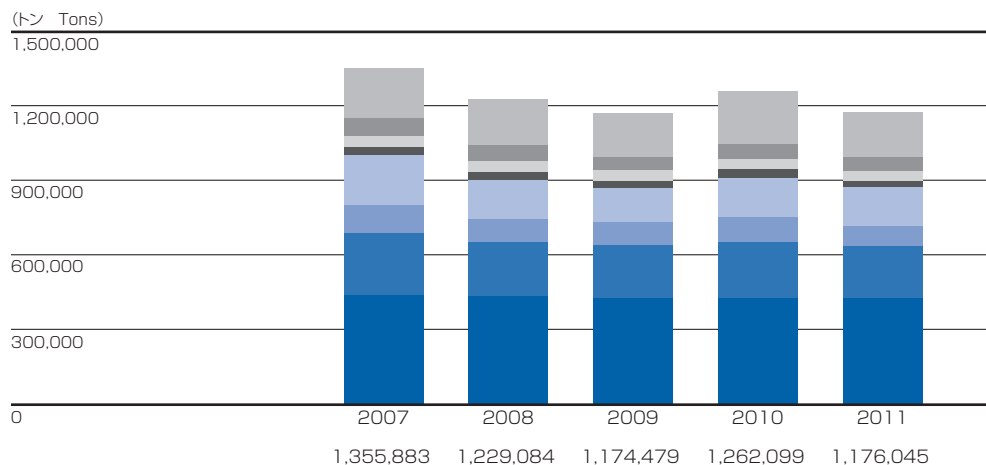
アルミニウム用途別需要(年度別) Demand for Aluminum in Terms of End-uses (FY)



■ 食料品 Food ■ 金属製品 Fabricated metal  
 ■ 産業機械 Industrial machinery ■ 土木建築 Building & construction  
 ■ 電気通信 Electrical appliance & communication machinery ■ 輸送 Transportation  
 ■ その他 Others ■ 輸出 Exports

出典：日本アルミニウム協会  
Source: Japan Aluminium Association

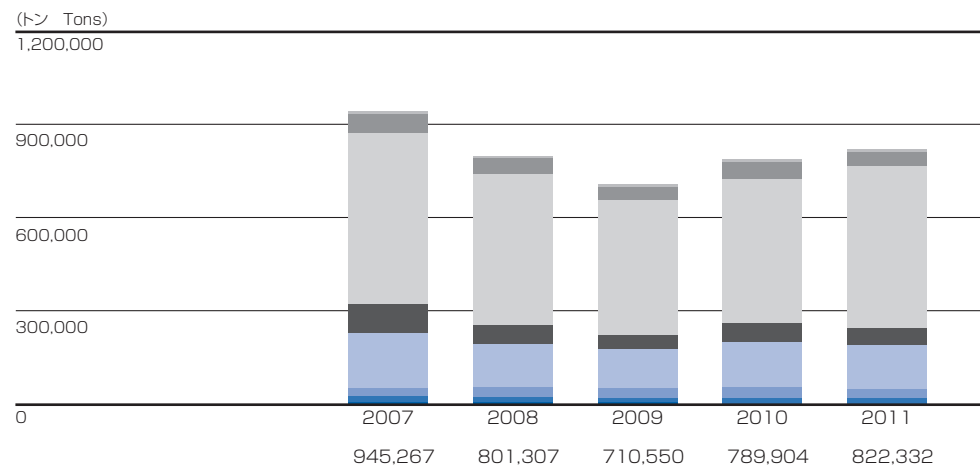
アルミ板類出荷量(年度別) Shipments of Aluminum Flat Rolled Products (FY)



■ 食料品 Food ■ 金属製品 Fabricated metal  
 ■ 電気機械 Electric machinery ■ 輸送機械 Transportation  
 ■ その他機械 Other machinery ■ 建設 Building & construction  
 ■ その他 Others ■ 輸出 Exports

出典：日本アルミニウム協会  
Source: Japan Aluminium Association

アルミ押出類出荷量(年度別) Shipments of Aluminum Extrusions (FY)

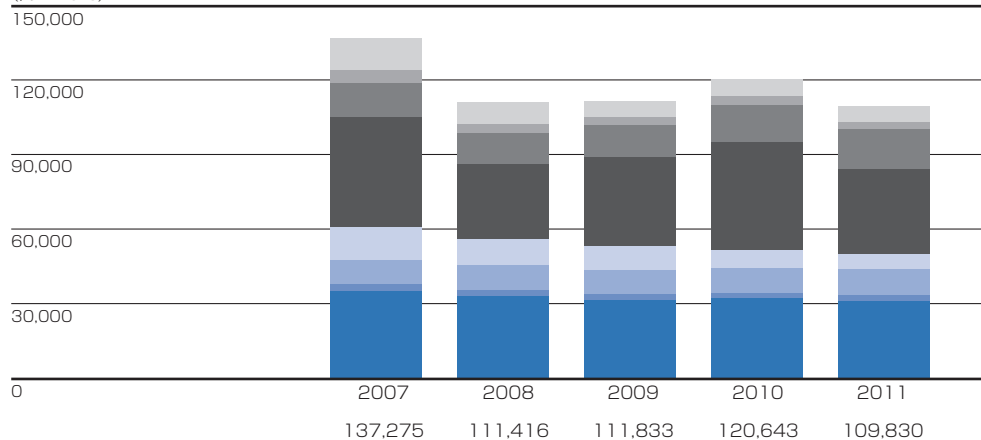


■ 食料品 Food ■ 金属製品 Fabricated metal  
 ■ 電気機械 Electric machinery ■ 輸送機械 Transportation  
 ■ その他機械 Other machinery ■ 建設 Building & construction  
 ■ その他 Others ■ 輸出 Exports

出典：日本アルミニウム協会  
Source: Japan Aluminium Association

### アルミ箔出荷量(年度別) Aluminum Foil Shipments (FY)

(トン Tons)

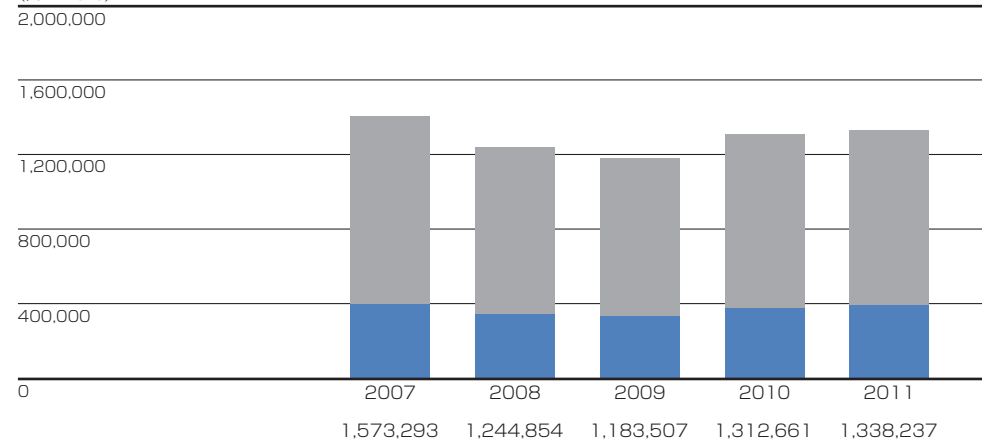


- 食料品 Food ■ たばこ Tobacco
- 化学工業 Chemical industry ■ 日用品 Daily necessities
- コンデンサー Capacitor ■ 電気機械 Electric machinery
- 建設 Building & construction ■ その他 Others

出典: 日本アルミニウム協会  
Source: Japan Aluminium Association

### 鋳物・ダイキャスト出荷量(年度別) Castings and Die-Castings Shipments (FY)

(トン Tons)

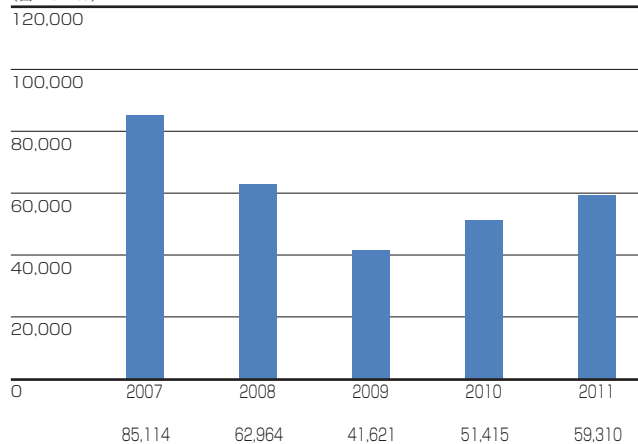


- ダイキャスト Die-castings
- 鋳造品 Castings

出典: 日本アルミニウム協会  
Source: Japan Aluminium Association

### 普通トラック登録台数(年度別) Medium and Heavy-duty Truck Registrations (FY)

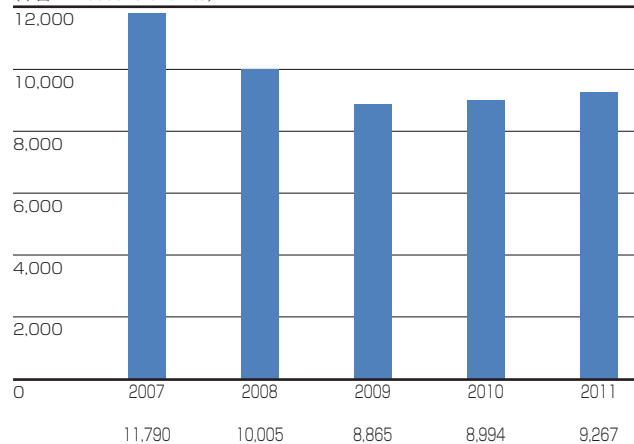
(台 Units)



出典: 日本自動車販売協会連合会  
Source: Japan Automobile Dealers Association

### 自動車生産台数(年度別) Motor Vehicle Production (cars, trucks, buses) (FY)

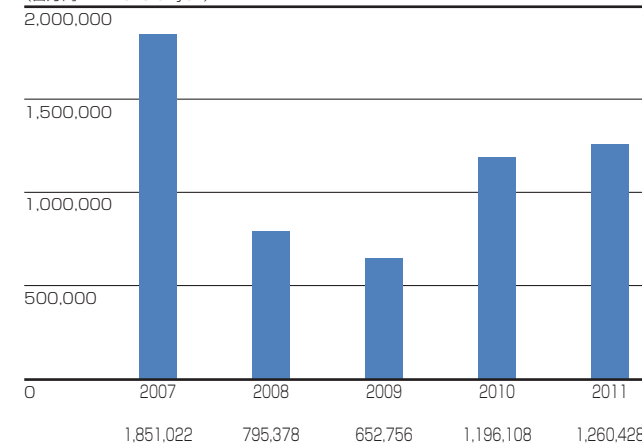
(千台 Thousand of units)



出典: 日本自動車工業会  
Source: Japan Automobile Manufacturers Association Inc.

### 半導体製造装置販売額(年度別) Billing Amount of Semiconductor Manufacturing Equipment (FY)

(百万円 Millions of yen)

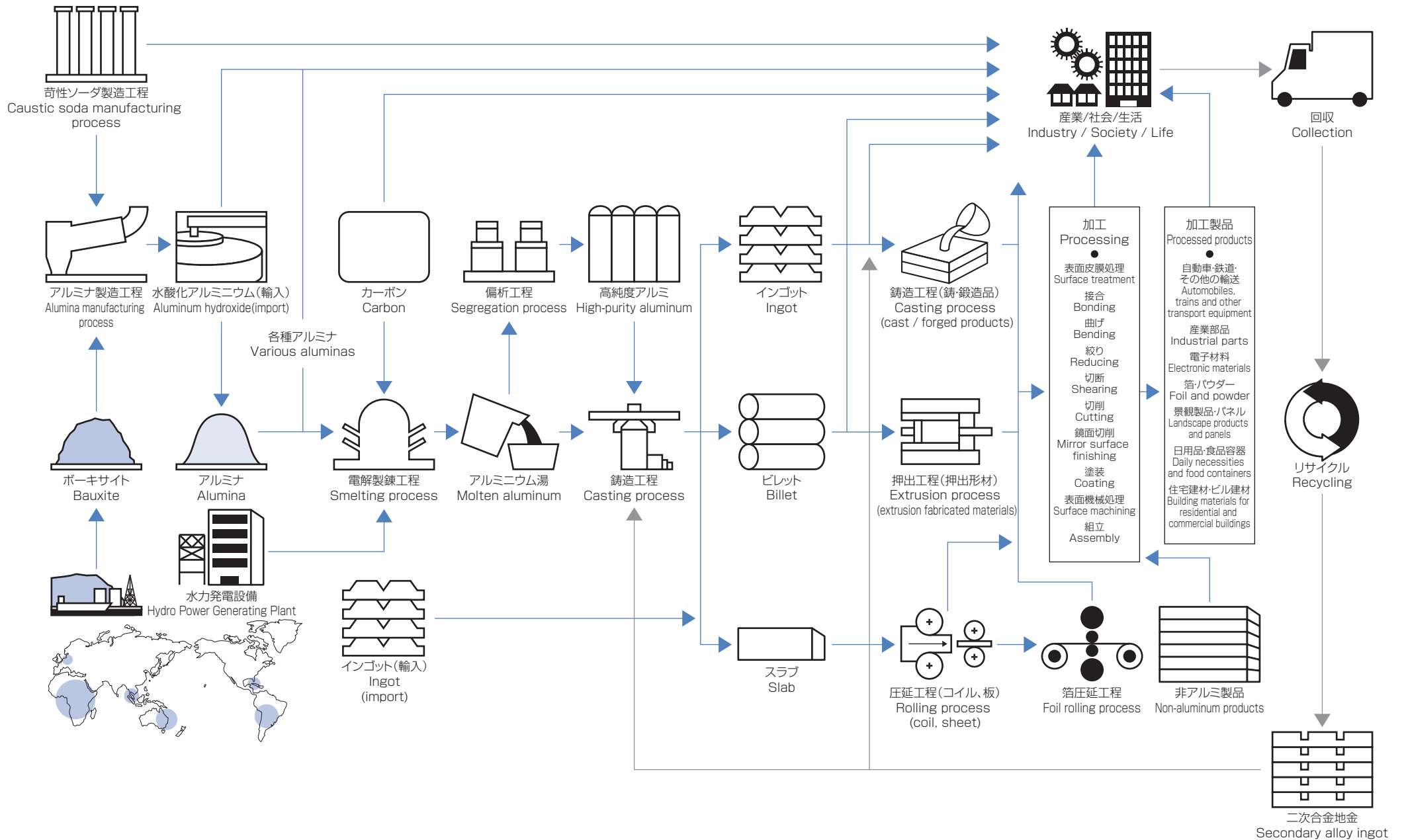


出典: 日本半導体製造装置協会  
Source: Semiconductor Equipment Association of Japan



# Manufacturing Processes for Aluminum Products

## アルミニウム製品の製造工程



# Aluminum Ingot and Chemicals Segment

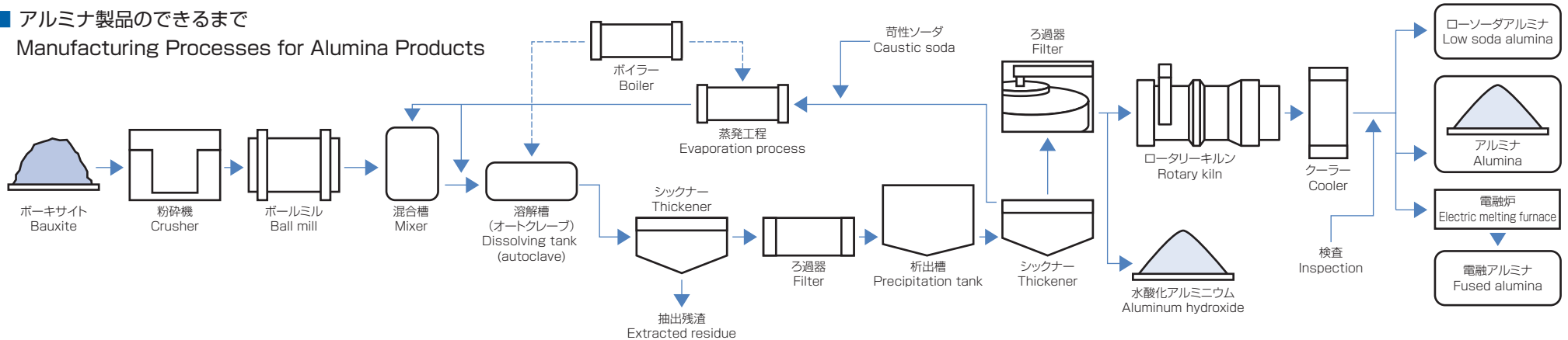
アルミナ・化成品、地金事業

## ■ 主な製品 Principal Products

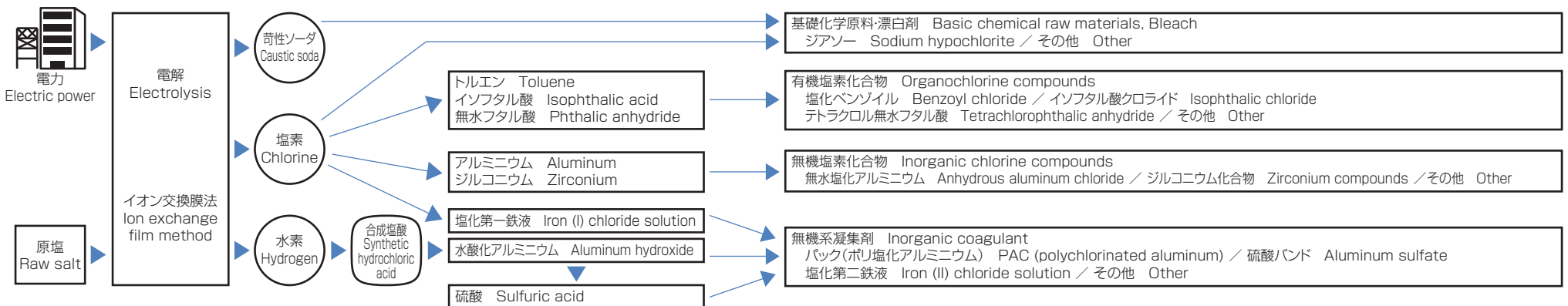
主要製品 Principal Products	会社・工場名 Plant and Company Name	主な競合先 Principal Competitors
アルミナ Alumina	清水工場 Shimizu Plant	住友化学、昭和電工 Sumitomo Chemical, Showa Denko
ローソーダアルミナ Low soda alumina	清水工場 Shimizu Plant	住友化学、昭和電工 Sumitomo Chemical, Showa Denko
水酸化アルミニウム Aluminum hydroxide	清水工場 Shimizu Plant	住友化学、昭和電工 Sumitomo Chemical, Showa Denko
苛性ソーダ Caustic soda	蒲原ケミカル工場 Kambara Chemical Plant	国内外化学メーカー Japanese and overseas chemical manufacturers
塩素化合物 Chlorinated chemical products	蒲原ケミカル工場 Kambara Chemical Plant	国内外化学メーカー Japanese and overseas chemical manufacturers
アルミニウム地金 Aluminum ingot	グループ素材センター Group Casting Center	なし（国内唯一） None (NLM is the only smelter in Japan)
アルミニウム合金 Aluminum alloys	日軽エムシーアルミ Nikkei MC Aluminium	大紀アルミニウム工業所、サミット昭和アルミ Daiki Aluminium Industry, Summit Showa Aluminium

## ■ アルミナ製品のできるまで

### Manufacturing Processes for Alumina Products



## ■ 化学製品のできるまで Manufacturing Processes for Chemical Products



## ■ 水力発電設備 Hydro Power Generation Plants

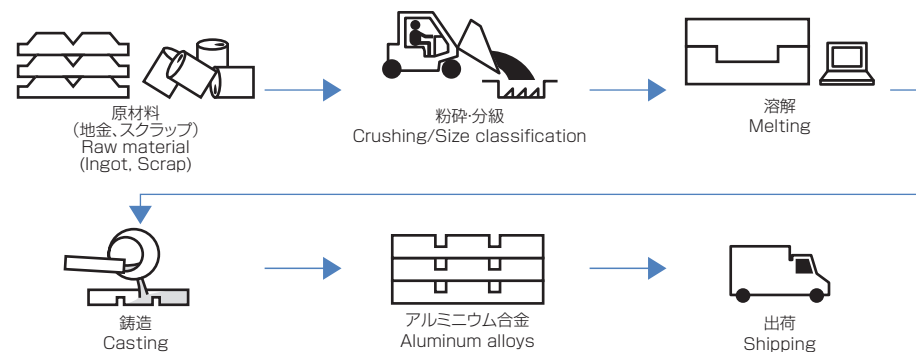


## ■ 発電所能力 Power Plant Capacity

(KW)

富士川第一	Fujikawa No. 1	42,000
富士川第二	Fujikawa No. 2	49,500
波木井	Hakii	19,900
佐野川	Sanogawa	5,800
本栖	Motosu	12,300
角瀬	Sumise	13,000

## ■ アルミニウム合金のできるまで Manufacturing Processes for Aluminum Alloys



## ■ アルミナ・化成品、アルミ地金事業

- ・このセグメントは、素材製品が中心で当社グループの中で最も川上事業にあたります。日本軽金属(株)の化成品事業部と日軽エムシーアルミ(株)が行う二次合金事業が連結業績に大きな影響を及ぼします。
- ・当社グループは富士川水系を利用した自家水力発電設備を有しており、発電された電力は、グループ素材センターや電極箔工場、ケミカル工場など蒲原製造所で使用されています。
- ・このセグメントの2012年のトピックスとしては、アルミナ製品の原料転換（ボーキサイトから水酸化アルミニウムへ）が10月に完了したこと、日軽エムシーアルミが、インドやインドネシアでそれぞれ、合併事業の立ち上げおよび将来の生産拠点の確保を目的とした技術支援を開始したこと、が挙げられます。
- ・このセグメントは2011年度、減収減益となりましたが、2012年度は減収増益と予想しています。売上は円高によるアルミナ製品の輸出への影響に加え、水酸化アルミニウムやアルミニウム二次合金といった主力製品の出荷が前年並みに留まるとみています。利益面においては、高付加価値製品への注力とコスト削減で増益を見込んでいます。

## ■ Aluminum Ingot and Chemicals Segment

- ・ This segment, focusing on raw materials products, is the most upstream business in the NLM Group. The chemicals division of Nippon Light Metal Company, Ltd. and the secondary alloy product business of Nikkei MC Aluminium Co., Ltd., made a significant contribution to segment business performance.
- ・ The NLM Group owns in-house hydroelectric power plants with reservoirs along the Fuji River. The electricity generated by these plants is used at the Kambara Complex, including the Group Casting Center, Capacitor Foil Plant and Chemical Plant.
- ・ Topics for this segment in 2012 include the completion in October of a changeover in raw materials for alumina products (from bauxite to aluminum hydroxide), and the commencement of technological support in India and Indonesia by Nikkei MC Aluminium, with the goal of establishing a joint venture and securing a future manufacturing site in each of those countries.
- ・ Although this segment saw a decrease in income and profits in fiscal 2011, we are forecasting a decrease in income and an increase in profits for fiscal 2012. With regard to sales, the strong yen is expected to impact exports of alumina products, and shipments of principal products such as aluminum hydroxide and aluminum secondary alloys are predicted to remain at the same level as the previous year. Profits are expected to rise due to efforts focused on high value added products and cost reduction.

# Aluminum Sheet and Extrusions Segment

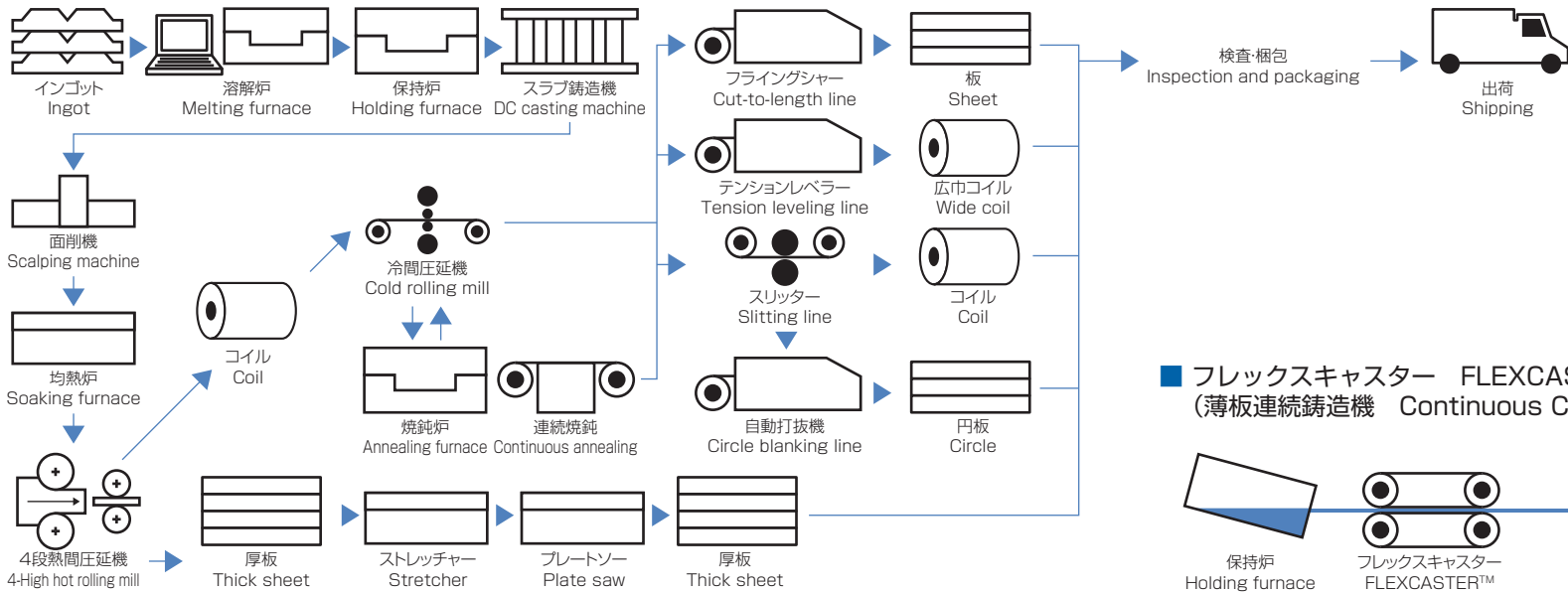
## 板、押出製品事業

### ■ 主な製品 Principal Products

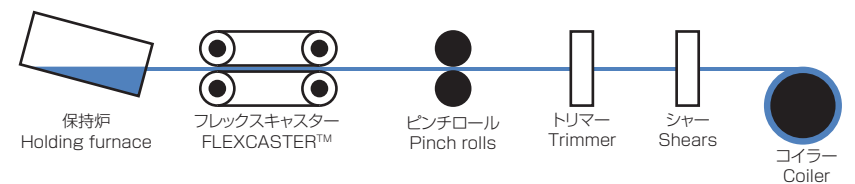
用途 Applications	主要製品 Principal Products	会社・工場名 Plant and Company Name	主な競合先 Principal Competitors
自動車 Automobile	自動車サスペンション部品 Automobile suspension parts	日軽蒲原・日軽新潟 Nikkei Kambara, Nikkei Niigata	主要押出メーカー Major extrusion manufacturers
	鉛フリー快削アルミ合金 Lead-free cut aluminum alloy	日軽蒲原・日軽新潟 Nikkei Kambara, Nikkei Niigata	主要押出メーカー Major extrusion manufacturers
	急冷凝固粉末押出材 Quick freezing coagulated powder extruded materials	日軽蒲原 Nikkei Kambara	主要押出メーカー Major extrusion manufacturers
	高強度高成形アルミ板 High-intensity molded aluminum sheet	名古屋工場 Nagoya Plant	主要圧延メーカー Major rolled products manufacturers
輸送 Transport	鉄道車両用大型構造材 Large structural materials for railway rolling stock	日軽新潟 Nikkei Niigata	主要押出メーカー Major extrusion manufacturers
	トラック用アオリ Flap for trucks	日軽新潟 Nikkei Niigata	主要押出メーカー Major extrusion manufacturers
電機・電子 Electronics	半導体・液晶製造装置向け厚板 Thick plate for semiconductor and LCD manufacturing equipment	名古屋工場 Nagoya Plant	主要圧延メーカー Major rolled products manufacturers
	箔地 Foil stock	名古屋工場 Nagoya Plant	主要圧延メーカー Major rolled products manufacturers
	感光体用ドラム材 Photosensitive drum materials	日軽蒲原 Nikkei Kambara	主要押出メーカー Major extrusion manufacturers
産業 Industrial	印刷ロール Printing roll	エヌティーシー NTC	特になし None in particular
	産業資材 Industrial materials	日軽新潟 Nikkei Niigata	主要押出メーカー Major extrusion manufacturers
建築・公共資材 Building materials and infrastructure materials	アルミハニカムパネル Aluminum honeycomb panel	エヌティーシー NTC	主要建材メーカー Major building material manufacturers
	仮設資材 Scaffolding	日軽新潟 Nikkei Niigata	主要押出メーカー Major extrusion manufacturers
	建材製品 Building Materials	理研軽金属工業 Riken Light Metal Industrial 日軽形材 Nikkei Extrusions	主要建材メーカー Major building material manufacturers

※主要圧延・押出メーカー … 神戸製鋼所、昭和電工、住友軽金属工業、古河スカイ、三菱アルミニウム  
 ※Major rolled products / extrusion manufactures … Kobe Steel, Showa Denko, Sumitomo Light Metal Industries, Furukawa-Sky Aluminum, Mitsubishi Aluminum

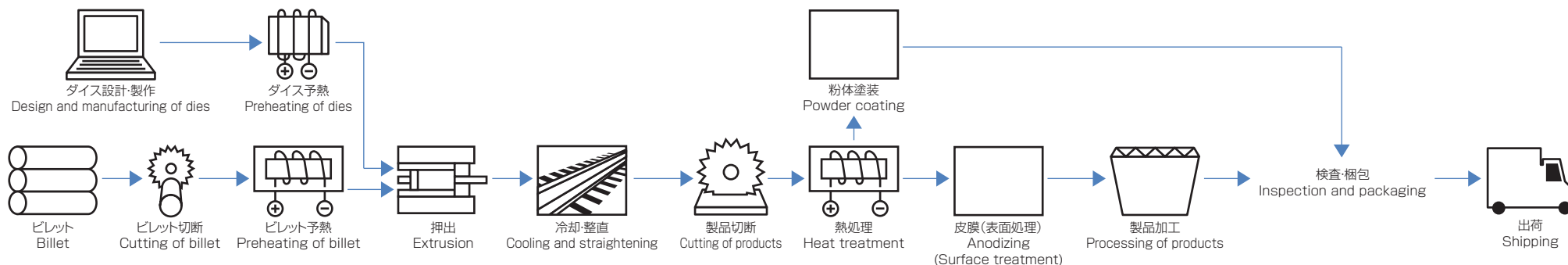
### ■ 板製品のできるまで Manufacturing Processes for Sheet Products



### ■ フレックスキャスター FLEXCASTER™ (薄板連続铸造機 Continuous Casting Machine for sheet)



## ■ 押出製品のできるまで Manufacturing Processes for Extruded Products



## ■ 板、押出製品事業

- ・このセグメントは、当社グループの中で川中産業にあたり、製品は自動車向け、輸送向け、電機・電子向け、産業向け、建築・公共資材向けなど幅広い分野で利用されています。板事業は日本軽金属(株)の板事業部が、押出事業は日軽金アクト(株)、日軽形材(株)、理研軽金属工業(株)などが行っています。
- ・このセグメントの2012年のトピックスとしては、冷間圧延機を増設したタイのニッケイ・サイアムが7月からアルミ薄板の量産を開始したこと、日軽金アクトの中国3番目の拠点となる山東日軽丛林汽车零部件有限公司が、自動車部品の生産や日本フルハーフと丛林集団の合弁であるトレーラ製造工場向けにアルミ押出加工部材の供給を開始したこと、が挙げられます。
- ・このセグメントは2011年度、減収減益となりましたが、2012年度は減収増益を予想しています。板製品については、国内トラック向け、海外での自動車向けなどの販売が好調なもの、半導体・液晶製造装置向けの厚板に加え、アルミ電解コンデンサ向けをはじめとする電機・電子材向けなども当期中の本格回復は難しいとみています。押出製品は、自動車部品、トラック向け製品などの出荷是好調ですが、景気低迷全般の影響を受け、全体では前年並みとみています。利益面では、高付加価値新製品の拡販に加え、足元ではコスト削減で増益を見込んでいます。

## ■ Aluminum Sheet and Extrusions Segment

- ・ This segment is a midstream business within the NLM Group, and the products are used in a wide range of fields including automotive, transport, electrical and electronics, industrial plants, construction and public works. The Aluminum Sheet Business is conducted by the rolled products division of Nippon Light Metal Company, Ltd., and the Extrusions Business is handled by Nikkeikin Aluminium Core Technology Co., Ltd. (ACT), Nikkei Extrusions Co., Ltd. and Riken Light Metal Industrial Co., Ltd., etc.
- ・ Topics for this segment in 2012 include the start of mass production of aluminum sheet in July at Nikkei Siam in Thailand, where cold rolling mill facilities had been expanded. In addition, the Shandong Nikkei Conglin Automotive Parts Co., Ltd., Nikkeikin ACT's third site in China, began production of automotive parts and supplying extruded aluminum components for a trailer manufacturing plant that is a joint venture of Nippon Fruehauf and the Conglin Group.
- ・ Although this segment saw a decrease in income and profits in fiscal 2011, we anticipate a decrease in income and an increase in profits for fiscal 2012. With regard to sheet products, although sales have been strong in the domestic truck and overseas automotive fields, a full-scale recovery is unlikely in the current year for thick plates for semiconductor and LCD manufacturing equipment, as well as aluminum electrolytic capacitor foil, and other products in the field of electrical and electronics materials. For extruded products, shipments of automotive parts and truck products have been robust; however, amid the effects of the general economic slowdown, overall results are expected to be on par with those of the previous year. On the profit front, an increase in profits is anticipated thanks to expanded sales of new high value added products in addition to current cost reduction.

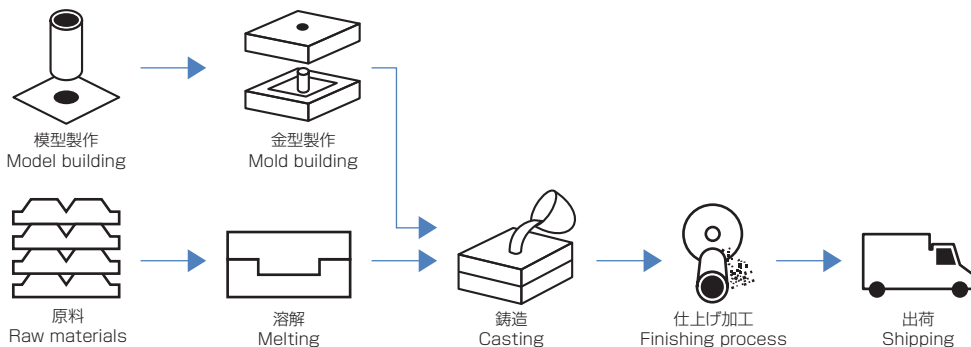
# Fabricated Products and Others Segment

## 加工製品、関連事業

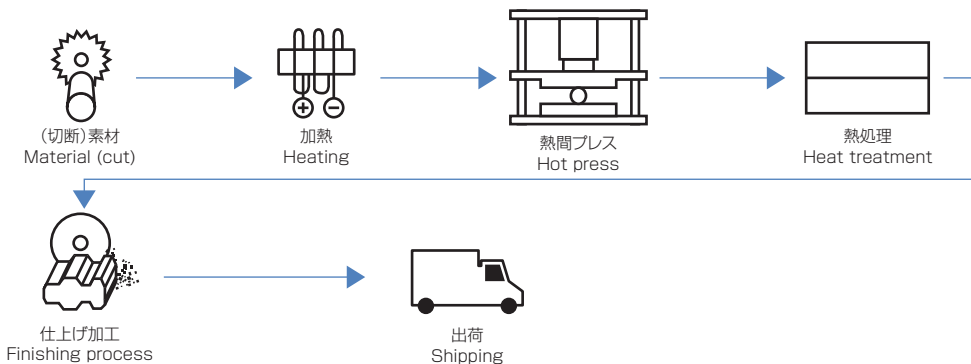
### ■ 主な製品 Principal Products

用途 Application	主要製品 Principal Products	会社・工場名 Plant and Company Name	主な競合先 Principal Competitors
自動車 Automobile	自動車用鋳・鍛造部品 Cast and forged parts for automobiles	蒲原製造所、苫小牧製造所、日軽松尾 Kambara Complex, Tomakomai Complex, Nikkei Matsuo	主要自動車部品メーカー Major automobile parts manufacturers
	自動車用熱交換器 Heat exchangers for automobiles	蒲原熱交換器工場 Kambara Heat Exchanger Plant	昭和電工 Showa Denko
輸送 Transport	トラックボディ・トレーラ Van truck bodies and trailers	日本フルハーフ Nippon Fruehauf	パブコ、日本トレクス PABCO, Nippon Trex
電機・電子 Electronics	アルミ電解コンデンサー用化成箔 Anodized foil for electrolytic capacitors	蒲原電極箔工場 Kambara Capacitor Foil Plant	主要コンデンサーメーカー Major capacitor manufacturers
	クリーンルーム Clean rooms	日軽パネルシステム Nikkei Panel System	三洋昭和パネルシステム、ソーゴ Sanyo Showa Panel System, Sogo
建築・公共資材 Building materials and infrastructure materials	景観エンジニアリング製品 Landscape engineering products	住軽日軽エンジニアリング Sumikei-Nikkei Engineering	特になし None in particular
	立体トラス構造材(アルミトラス) Solid truss structural materials (Aluminum truss)	船橋工場 Funabashi Plant	特になし None in particular
	通信基地局プラントパッケージ Plant package for communication base stations	エヌ・エル・エム・エカル NLM ECAL	島田理化工業、北村製作所、サンコーシア SPC Electronics, Kitamura Mfg., Sankosha
食品・生活 Food and lifestyle	業務用冷凍・冷蔵庫パネル Panels for commercial refrigerators and freezers	日軽パネルシステム Nikkei Panel System	三洋昭和パネルシステム Sanyo Showa Panel System

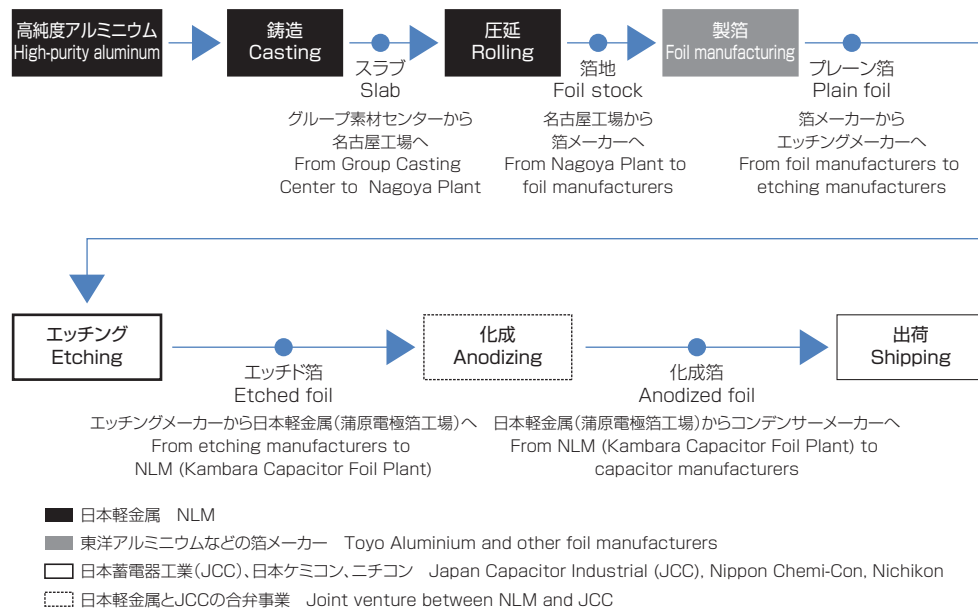
### ■ 自動車用鋳物(ダイカスト)製品のできるまで Manufacturing Processes for Automotive Casting (Die-casting) Parts



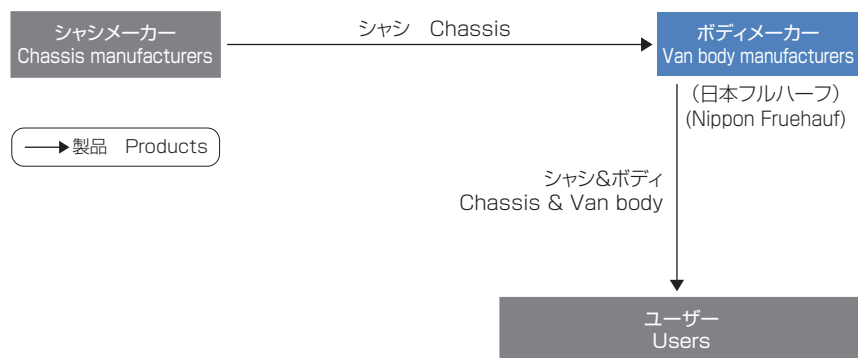
### ■ 自動車用鍛造製品のできるまで Manufacturing Processes for Forged Automotive Parts



### ■ 電解コンデンサー用アルミ箔製品のできるまで Manufacturing Process for Aluminum Electrolytic Capacitor Foil



## ■ トラック架装製品の商流 Commercial Flow of Van Body



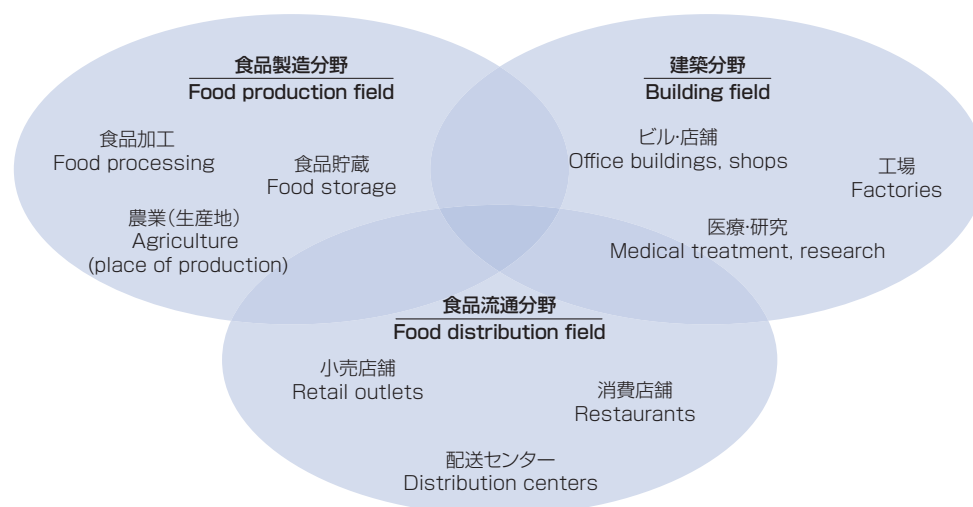
注)シャシメーカーは、いすゞ自動車、三菱ふそうトラック・バス、日野自動車、日産ディーゼル工業など。  
ボディメーカーとは、日本フルハーフなどの架装品メーカーのこと。

Note: Chassis manufacturers include Isuzu Motors, Mitsubishi Fuso Truck & Bus, Hino Motors and Nissan Diesel.  
Van body manufacturers include Nippon Fruehauf and other manufacturers.

## ■ 加工製品、関連事業

- ・このセグメントは、自動車向け、輸送向け、電機・電子向け、食品・生活向けなど、用途が多岐にわたり、かつ加工度が高い製品が多いのが特徴です。このセグメントは、日本軽金属(株)の電極箔事業部、メタル・素形材事業部および熱交事業部、日本フルハーフ(株)、日軽パネルシステム(株)、日軽熱交(株)、日軽松尾(株)などが行っています。
- ・このセグメントの2012年のトピックスとしては、東南アジアのタイで熱交事業部のルームエアコン用熱交換器工場の能力を年産20万台から40万台に増強したこと、同じくタイにおいて、日軽パネルシステムが現地に工場を新設し、7月から生産を開始したこと、日本フルハーフが中国で丛林集団と合併でトレーラの生産を開始したこと、が挙げられます。
- ・2011年度、このセグメントは日本フルハーフと日軽パネルシステムの好業績を主因として、増収増益となりましたが、2012年度は減収増益を予想しています。主たる理由は、排ガス規制強化を受けた「トラックの補助金プログラム」が期中に終了することによる、日本フルハーフの架装事業の反動減に加え、電極箔事業で家電・産業機械向け需要が大きく落ち込むとみているためです。

## ■ パネルシステム需要分野 Panel System Demand Fields



## ■ Fabricated Products and Others Segment

- ・ This segment is noted for its many highly processed products, which have a wide range of applications, including automotive, transport, electrical and electronics, and food and household products. This segment comprises the activities of the capacitor foil division, metal & alloy and shaped parts division, and heat exchanger division of Nippon Light Metal Company, Ltd., in addition to Nippon Fruehauf Co., Ltd., Nikkei Panel System Co., Ltd., Nikkei Heat Exchanger Co., Ltd., Nikkei Matsuo Co., Ltd., and others.
- ・ Topics for this segment in 2012 include the enhancement of production capacity by the heat exchanger division from 200,000 to 400,000 units per year at the room air conditioner heat exchanger plant in Thailand, Southeast Asia. Also in Thailand, Nikkei Panel System established a local plant where production got underway in July. Nippon Fruehauf launched production of trailers in China as a joint venture with the Conglin Group.
- ・ Although this segment saw an increase in income and profits in fiscal 2011 driven mainly by strong performance at Nippon Fruehauf and Nikkei Panel System, we anticipate a decrease in income and an increase in profits for fiscal 2012. This is primarily due to the effect of the "Truck Subsidy Program," implemented in response to tougher emission regulations, which comes to an end this year and is expected to spark a decline in the outfitting business at Nippon Fruehauf. In addition, a significant drop in demand in the home appliance and industrial machinery fields is expected in the capacitor foil business.

# Aluminum Foil, Powder and Paste Segment

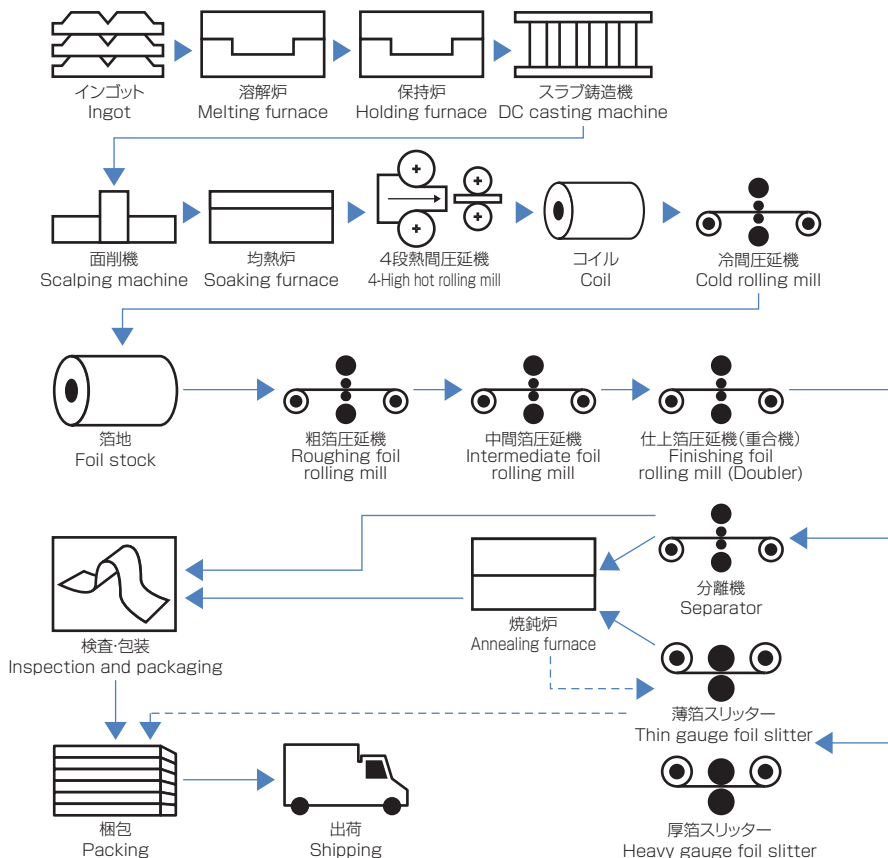
## 箔、粉末製品事業

### ■ 主な製品 Principal Products

用途 Application	主要製品 Principal Products	会社・工場名 Plant and Company Name	主な競合先 Principal Competitors
食品・生活 Food and lifestyle	アルミ箔 Aluminum foil	東洋アルミニウム 群馬・八尾、東洋アルミ千葉、東海アルミ箔 蒲原・苫小牧等 Toyo Aluminium Gumma Complex, Yao Complex, Toyo Aluminium Chiba K.K., Tokai Aluminum Foil, Kambara Plant, Tomakomai Plant, etc	主要アルミ箔メーカー Major aluminum foil manufacturers
電機・電子 Electronics	電解コンデンサー用アルミ箔 Aluminum foil for electrolytic capacitors	東洋アルミニウム 八尾 Toyo Aluminium Yao Complex	主要アルミ箔メーカー Major aluminum foil manufacturers
自動車・家電製品 Automobile / Home appliances	アルミパウダー Powder アルミペースト Paste	東洋アルミニウム 日野等 Toyo Aluminium Hino Complex, etc 東洋アルミニウム 新庄・御所・平野等 Toyo Aluminium Shinjo Complex, Gose Complex, Hirano Plant, etc	旭化成メタルズ Asahi Kasei Metals 旭化成メタルズ Asahi Kasei Metals
環境・エネルギー Environmental / Energy	太陽電池用バックシート Back sheets for solar cells 太陽電池電極用インキ Electrode ink for solar cells	東洋アルミニウム 八尾、東海アルミ箔 矢野等 Toyo Aluminium Yao Complex Tokai Aluminum Foil Yabata Plant, etc 東洋アルミニウム Toyo Aluminium	主要国内外バックシートメーカー Major domestic and overseas back-sheet manufacturers 主要海外メーカー Major overseas manufacturers

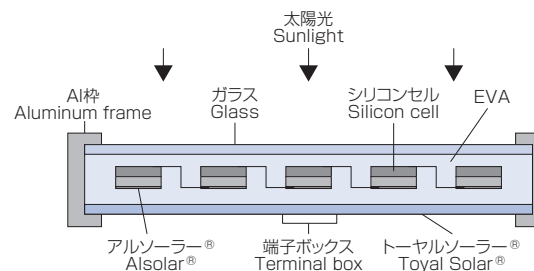
### ■ プレーン箔製品のできるまで

#### Manufacturing Process for Plain Foil Products



### ■ 太陽電池電極用インキと太陽電池用バックシートについて

#### About Electrode Ink and Back Sheets for Solar Cells



太陽電池パネル  
Solar cell panel

#### ● 太陽電池電極用インキ「アルソーラー®」 “Alsolar®” electrode ink for solar cells

結晶系シリコン太陽電池の裏面電極に「アルソーラー®」を塗布・焼結することによって、太陽電池の発電効率を高めることができます。

Power generation efficiency of a solar cell can be improved by applying and sintering “Alsolar®” on the backside electrode of a crystalline silicon solar cell.

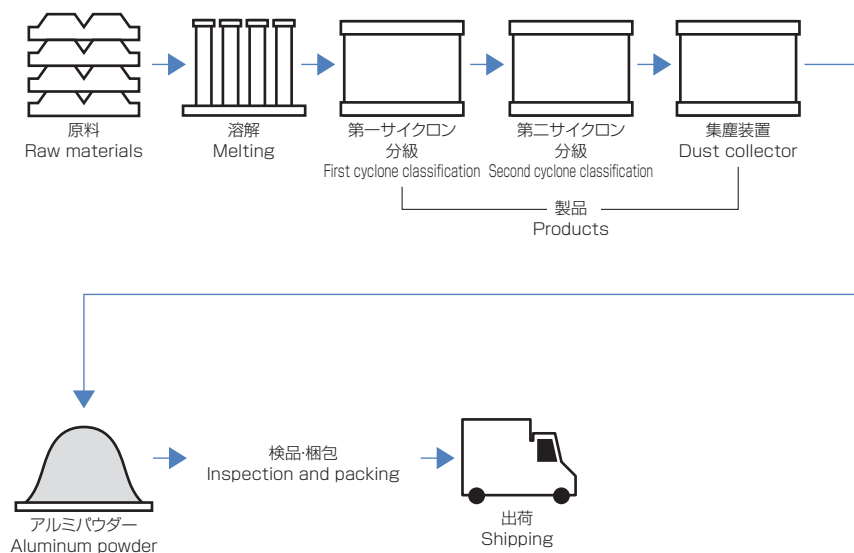
#### ● 太陽電池用バックシート「トータルソーラー®」 “Toyal Solar®” back sheets for solar cells

「トータルソーラー®」は太陽電池モジュールの背面に使用され、心臓部であるシリコンセルを湿度の面で保護する機能を持った複合フィルムです。太陽電池は野外において野ざらしで使用されるために、極めて高い耐久性が要求されますが、「トータルソーラー®」は業界随一の耐久性を誇っています。

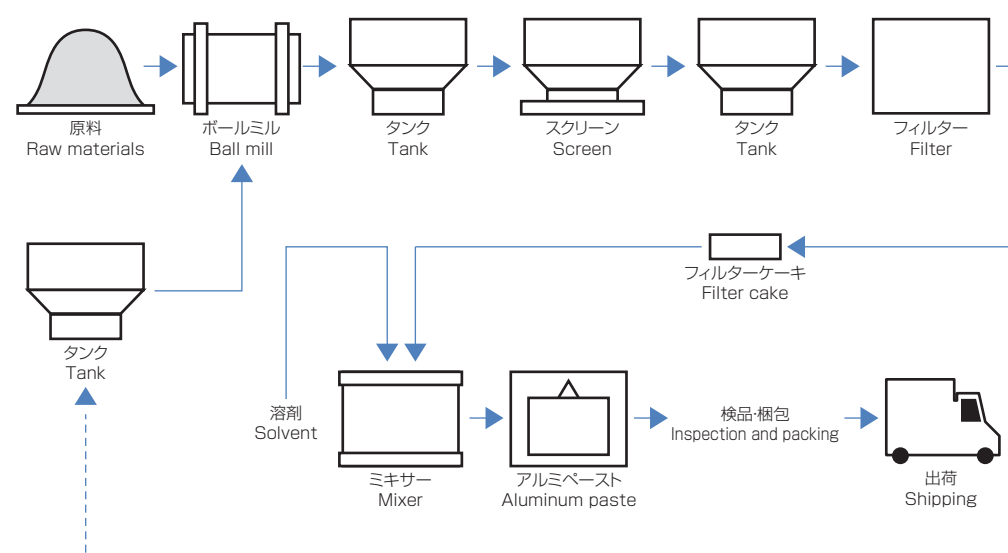
“Toyal Solar®” multilayer film can be used at the back side of a solar cell module to protect its most important part, silicon cell, from humidity. Due to their outdoor use and exposure to severe weather, solar cells are required to be highly durable, and “Toyal Solar®” provides the highest level of durability in the industry.



## ■ パウダー製品のできるまで Manufacturing Process for Powder Products



## ■ ペースト製品のできるまで Manufacturing Process for Paste Products



## ■ 箔、粉末製品事業

- ・このセグメントは、食品向けなどの一般アルミ箔に加え、電子部品向けの電解コンデンサ用アルミ箔、自動車向けなどのパウダー・ペースト製品、さらに太陽電池向けのバックシート・電極用インキ製品などがあり、事業は東洋アルミニウム(株)が行っています。
- ・このセグメントでは、2011年4月に子会社化した昭和アルミパウダー(株)を2012年4月に吸収合併したほか、2012年10月には神戸製鋼からサンアルミニウム工業(株)の株式を取得するなど、M&Aによる事業強化も推し進めています。
- ・2011年度、このセグメントは、主力の太陽電池向けのバックシートおよび電極用インキ製品の単価が第3四半期に急落、出荷数も伸び悩んだことなどにより、減収減益となりました。
- ・2012年度も減収減益と予想しています。主たる理由は、コンデンサ箔の出荷の力強さがないこと、太陽電池向けバックシートおよび電極用インキ製品も価格競争が激しくなっていること、などによるものです。

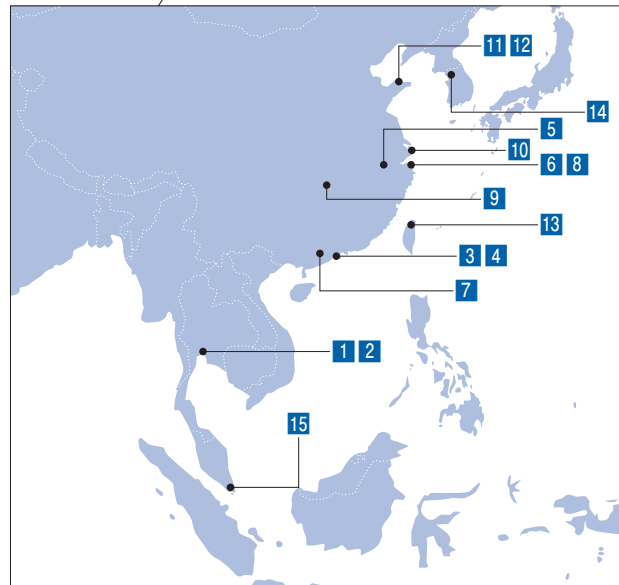
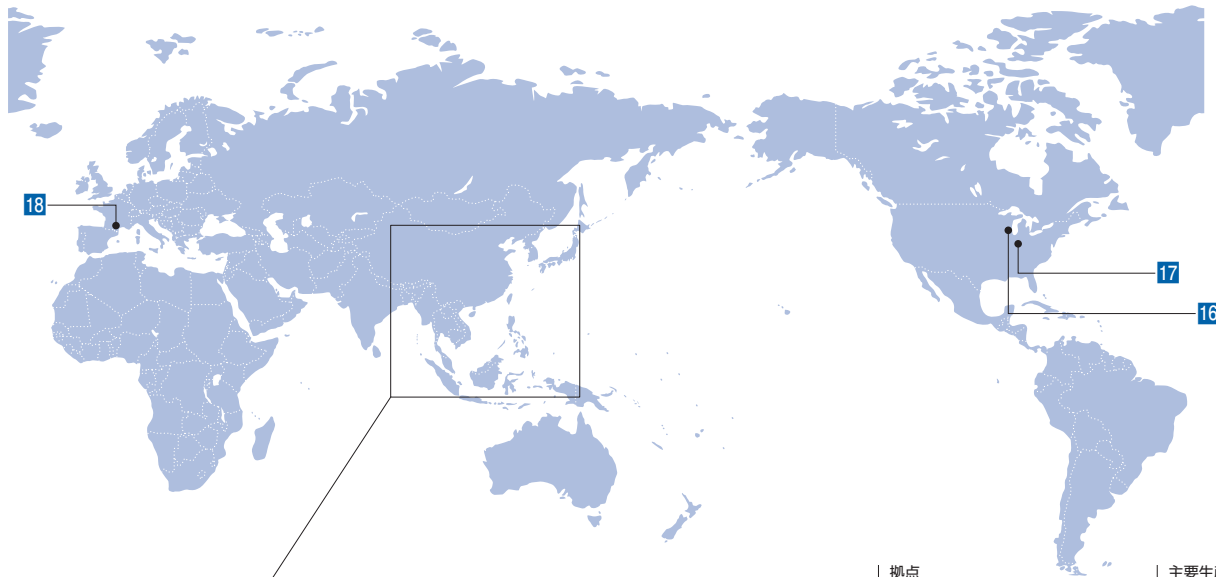
## ■ Aluminum Foil, Powder and Paste Segment

- ・ This segment comprises the business of Toyo Aluminium K.K., and includes products such as standard aluminum foil for food and other products, as well as aluminum electrolytic capacitor foil for electronics parts, powder and paste products for automotive and other uses, and back sheets and electrode ink for solar cells.
- ・ In this segment, we have moved forward with strengthening of the business through mergers and acquisitions, such as the acquisition in April 2012 of Showa Aluminum Powder K.K., which had been made a subsidiary in April 2011, and the acquirement of shares in SUN-ALUMINIUM IND, LTD. from Kobe Steel in October 2012.
- ・ In fiscal 2011, the unit price of principal products such as back sheets and electrode ink for solar cells plummeted in the third quarter, and the growth of shipments were sluggish. As a result, this segment saw a decrease in income and profits.
- ・ A decrease in income and profits is also forecast for fiscal 2012. This is mainly due to weak shipments of capacitor foil, and intensifying price competition for back sheets and electrode ink for solar cells.

# NLM Group's Principal Sites

日本軽金属グループの主な拠点

## ■ 主な海外拠点 Principal Overseas Sites

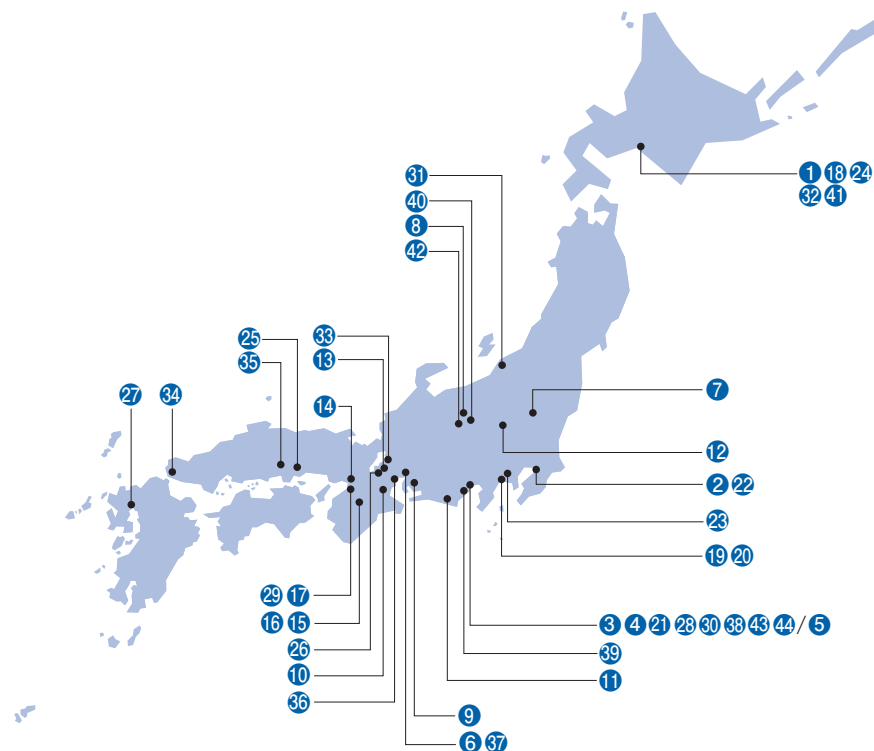


拠点	主要生産品目	Site	Principal Products
<b>アジア</b>			
<b>タイ</b>			
1 ニッケイ・サイアム・アルミニウム・リミテッド	アルミ板製品、箔製品、パネル製品、熱交換器、アルミ合金	Nikkei Siam Aluminium Ltd.	aluminum sheets, foil, panel products, heat exchanger, aluminum alloys
2 日軽エムシーアルミタイ	各種アルミ合金	Nikkei MC Aluminium (Thailand) Co., Ltd.	aluminum alloys
<b>中国</b>			
3 深川華加日鉛業有限公司	アルミ押出製品	Nonfemet International (China-Canada-Japan) Aluminium Co., Ltd.	aluminum extrusions
4 華日軽金(深圳)有限公司	自動車部品用アルミ押出材	NI Nikkei Shenzhen Co., Ltd.	aluminum extrusions for automobile
5 日軽商鋁業(昆山)有限公司(日軽エムシーアルミ昆山)	各種アルミ合金	Nikkei M.C. Aluminum (Kunshan) Co., Ltd.	aluminum alloys
6 東洋アルミ愛科(エコー)国際貿易(上海)有限公司	(マーケティング拠点)	Toyo Aluminium Ekco Shoji (Shanghai) Co., Ltd.	(sales and marketing bases)
7 肇慶東洋鉛業有限公司	アルミペースト	Toyal Zhaoqing Co., Ltd.	aluminum paste
8 日軽(上海)汽车配件有限公司	自動車部品用アルミ押出材	Nikkei (Shanghai) Body Parts Co., Ltd.	aluminum extrusions for automobile
9 湖南寧鄉吉唯信金属粉体有限公司	アルミパウダー	Hunan NingXiang JiWeiXin Metal Powder Co., Ltd.	aluminum powder
10 日軽(上海)国際貿易有限公司	(マーケティング拠点)	Nikkei (Shanghai) International Trading Co., Ltd.	(sales and marketing bases)
11 山東丛林福祿好富汽車有限公司	各種トレーラー	Shandong Conglin Fruehauf Automobile Co., Ltd.	trailers
12 山東日軽丛林汽車零部件有限公司	アルミ押出製品	Shandong Nikkei Conglin Automotive Parts Co., Ltd.	aluminum extrusions
<b>台湾</b>			
13 台湾日軽工程股份有限公司	各種パネル製品	Nikkei Taiwan System Engineering Co., Ltd.	panel products
<b>韓国</b>			
14 三亜アルミニウム(株)	各種アルミ箔製品	Sam-A Aluminium Co., Ltd.	aluminum foil products
<b>シンガポール</b>			
15 ニッケイ・シンガポール・アルミニウム	(マーケティング拠点)	Nikkei Singapore Aluminium Pte.Ltd.	(sales and marketing bases)
<b>欧米、欧州</b>			
<b>アメリカ</b>			
16 トーヤル アメリカ社	アルミパウダーペースト	Toyal America Inc.	aluminum powder, paste
17 日軽エムシーアルミアメリカ	各種アルミ合金	Nikkei MC Aluminium America Inc.	aluminum alloys
<b>フランス</b>			
18 トーヤル ヨーロッパ社	アルミパウダーペースト	Toyal Europe S.A.S.U.	aluminum powder, paste

## ■ 主な国内生産拠点 Principal Domestic Manufacturing Sites

拠点	主要生産品目	Manufacturing Site	Principal Products
<b>日本軽金属㈱</b>			
① 苫小牧製造所	各種アルミ加工製品	Nippon Light Metal Company, Ltd. Tomakomai Complex Funabashi Plant	aluminum fabricated products aluminum fabricated products, aluminum structural materials
② 船橋工場	各種アルミ加工製品、 各種アルミ構造物		
③ 浦原製造所	水力発電、コンデンサー用電極箔、 鍛造製品、高純度アルミ、熱交換器、 各種ケミカル製品、フラックス (研究・開発)	Kambara Complex	hydro electric power, capacitor foil, forged products, high-purity aluminum, heat exchanger, chemical products, flux (research and development)
④ グループ技術センター	水酸化アルミニウム・アルミナ アルミ板製品	Group Reserch & Development Center Shimizu Plant Nagoya Plant	aluminum hydroxide, alumina aluminum sheet
⑤ 清水工場			
⑥ 名古屋工場			
<b>日軽エムシーアルミ㈱</b>			
⑦ 栃木工場	各種アルミ合金	Nikkei MC Aluminium Co., Ltd. Tochigi Plant Tokura Plant Koda Plant Mie Plant Asaba Plant	aluminum alloys aluminum alloys aluminum alloys aluminum alloys aluminum alloys
⑧ 戸倉工場	各種アルミ合金		
⑨ 幸田工場	各種アルミ合金		
⑩ 三重工場	各種アルミ合金		
⑪ 浅羽工場	各種アルミ合金		
<b>東洋アルミニウム㈱</b>			
⑫ 群馬製造所	各種アルミ箔製品	Toyo Aluminium K.K. Gumma Complex Hino Complex Yao Complex Shinjo Complex Gose Complex Hirano Plant	aluminum foil products aluminum powder aluminum foil products aluminum paste aluminum paste aluminum paste
⑬ 日野製造所	アルミパウダー		
⑭ 八尾製造所	各種アルミ箔製品		
⑮ 新庄製造所	アルミペースト		
⑯ 御所製造所	アルミペースト		
⑰ 平野工場	アルミペースト		
<b>東海アルミ箔㈱</b>			
⑱ 苫小牧工場	各種アルミ箔製品	Tokai Aluminum Foil Co., Ltd. Tomakomai Plant Chigasaki Plant Yabata Plant Kambara Plant	aluminum foil products aluminum foil products aluminum foil products aluminum foil products
⑲ 茅ヶ崎工場	各種アルミ箔製品		
⑳ 矢畑工場	各種アルミ箔製品		
㉑ 浦原工場	各種アルミ箔製品		
㉒ 東洋アルミ千葉㈱	各種アルミ箔製品	Toyo Aluminum Chiba K.K.	aluminum foil products
<b>日本フルハーフ㈱</b>			
㉓ 厚木工場	各種トレーラー、バントラックボディ	Nippon Fruehauf Co., Ltd. Atsugi Plant Fruehauf Hokkaido Co., Ltd. Fruehauf Okayama Co., Ltd. Fruehauf Shiga Co., Ltd. Fruehauf Kyushu Co., Ltd.	trailers, van and truck body trailers, Container van and truck body van and truck body van and truck body
㉔ フルハーフ北海道㈱	各種トレーラー、コンテナ		
㉕ フルハーフ岡山㈱	バントラックボディ		
㉖ フルハーフ滋賀㈱	バントラックボディ		
㉗ フルハーフ九州㈱	バントラックボディ		
㉘ 日軽産業㈱浦原工場	アルミ線・溶接線	Nikkei Sangyo Co., Ltd./Kambara Plant	aluminum wire, welding wire
<b>日軽金アクト㈱</b>			
㉙ ㈱エヌティーシー (日軽金アクト㈱大阪工場)	各種アルミ加工製品	Nikkeikin Aluminium Core Technology Co., Ltd. Nikkei Technology Center Co., Ltd. (Nikkeikin ACT Co., Ltd./Osaka Plant) Nikkei Kambara Co., Ltd. (Nikkeikin ACT Co., Ltd./Kambara Plant)	aluminum fabricated products aluminum extrusions, aluminum fabricated products
㉚ 日軽浦原㈱ (日軽金アクト㈱浦原工場)	アルミ押出製品、各種アルミ加工製品		
㉛ 日軽新潟㈱ (日軽金アクト㈱新潟工場)	アルミ押出製品、各種アルミ加工製品		
<b>日軽パネルシステム㈱</b>			
㉜ 苫小牧工場	各種パネル製品	Nikkei Panel System Co., Ltd. Tomakomai Plant Shiga Plant Shimonoseki Plant	panel products panel products panel products
㉝ 滋賀工場	各種パネル製品		
㉞ 下関工場	各種パネル製品		

拠点	主要生産品目	Manufacturing Site	Principal Products
㉟ 日軽形材㈱岡山工場	アルミ押出製品	Nikkei Extrusions Co., Ltd./Okayama Plant	aluminum extrusions
<b>日軽メタル㈱</b>			
㊱ 川越工場	アルミ板製品	Nikkei Metal Co., Ltd. Kawagoe Plant Inazawa Plant	aluminum sheet aluminum sheet
㊲ 稲沢工場	アルミ板製品		
㊳ 日本電極㈱	カーボン製品	Nippon Electrode Co., Ltd.	carbon products
㊴ 理研軽金属工業㈱	アルミ建材製品	Riken Light Metal Industrial Co., Ltd.	aluminum building materials
<b>日軽松尾㈱</b>			
㊵ 本社工場	各種アルミ鋳造・鍛造品	Nikkei Matsuo Co., Ltd. Main Plant Tomakomai Plant Naramoto Plant	aluminum cast and forged parts aluminum cast and forged parts aluminum cast and forged parts
㊶ 苫小牧工場	各種アルミ鋳造・鍛造品		
㊷ 奈良本工場	各種アルミ鋳造・鍛造品		
㊸ ㈱エヌ・エル・エム・エカル浦原工場	アルミ製プラントパッケージ	NLM ECAL Co., Ltd./Kambara Plant	aluminum plant package
㊹ アルミニウム線材㈱	アルミ荒引線	Aluminium Wire Rod Co., Ltd.	aluminum rough drawing wire



# Quarterly Consolidated Results

## 四半期連結業績の推移

(百万円 Millions of yen)

	2011/3				2012/3			
	1stQ	2ndQ	3rdQ	4thQ	1stQ	2ndQ	3rdQ	4thQ
<b>損益計算書項目 Income Statement Item</b>								
売上高 Net sales	105,522	108,410	109,253	106,248	98,818	107,307	97,939	98,945
売上原価 Cost of sales	86,198	88,873	89,175	87,021	80,690	89,079	82,565	83,076
売上総利益 Gross profit	19,324	19,537	20,078	19,227	18,128	18,228	15,374	15,869
販売費及び一般管理費 Selling, general and administrative expenses	13,054	12,826	13,438	14,124	13,436	13,851	13,509	13,138
営業利益 Operating profit	6,270	6,711	6,640	5,103	4,692	4,377	1,865	2,731
営業外収益 Non-operating income	733	593	492	1,118	644	805	817	1,023
営業外費用 Non-operating expenses	2,598	2,365	1,565	2,603	1,805	2,729	1,513	1,198
経常利益 Ordinary profit	4,405	4,939	5,567	3,618	3,531	2,453	1,169	2,556
特別利益 Special gains								724
特別損失 Special losses	89	1,154	(1,154)	1,990		636		323
税金等調整前四半期純利益 Quarterly income before income taxes and minority interests	4,316	3,785	6,721	1,628	3,531	1,817	1,169	2,957
法人税等 Income taxes	1,715	1,538	2,041	(967)	1,527	87	2,282	2,029
少数株主利益（損失） Minority interests in net income (loss) of consolidated subsidiaries	411	229	210	233	(16)	245	277	187
四半期純利益（損失） Quarterly net income (loss)	2,190	2,018	4,470	2,362	2,020	1,485	(1,390)	741
<b>貸借対照表項目 Balance Sheet Item</b>								
流動資産 Current assets	211,236	219,535	231,090	221,956	216,077	220,960	221,995	225,200
固定資産 Fixed assets	195,269	194,317	194,972	192,929	196,095	196,499	196,183	197,471
資産合計 Total assets	406,505	413,852	426,062	414,885	412,172	417,459	418,178	422,671
流動負債 Current liabilities	184,205	181,758	193,307	182,703	182,783	191,971	198,866	192,070
固定負債 Long-term liabilities	127,463	134,919	130,911	127,425	124,341	120,024	114,645	121,752
負債合計 Total liabilities	311,668	316,677	324,218	310,128	307,124	311,995	313,511	313,822
株主資本 Shareholders' equity	89,434	91,449	95,913	98,272	99,203	100,683	99,293	100,033
その他の包括利益累計額 Accumulated other comprehensive income	109	223	248	463	143	(1,073)	(766)	434
少数株主持分 Minority interests in consolidated subsidiaries	5,294	5,503	5,683	6,022	5,702	5,854	6,140	8,382
純資産合計 Total net assets	94,837	97,175	101,844	104,757	105,048	105,464	104,667	108,849
負債及び純資産合計 Total liabilities and net assets	406,505	413,852	426,062	414,885	412,172	417,459	418,178	422,671

# Consolidated Financial Statements

## 連結財務諸表

### 連結損益計算書 Consolidated Statements of Income

(百万円 Millions of yen)

(年度) FY	2002/3	2003/3	2004/3	2005/3	2006/3	2007/3	2008/3	2009/3	2010/3	2011/3	2012/3
売上高 Net sales	521,861	514,042	532,201	560,284	577,061	618,158	647,846	554,094	460,681	429,433	<b>403,009</b>
売上原価 Cost of sales	419,189	410,449	419,908	442,543	460,983	497,813	538,900	477,374	378,796	351,267	<b>335,410</b>
売上総利益 Gross profit	102,672	103,593	112,293	117,741	116,078	120,345	108,946	76,720	81,885	78,166	<b>67,599</b>
販売費及び一般管理費 Selling, general and administrative expenses	90,949	83,507	85,938	87,181	87,155	89,826	90,948	88,612	74,212	53,442	<b>53,934</b>
営業利益 (損失) Operating profit (loss)	11,723	20,086	26,355	30,560	28,923	30,519	17,998	(11,892)	7,673	24,724	<b>13,665</b>
営業外収益 Non-operating income	8,325	8,916	5,277	3,094	3,170	3,827	3,828	4,536	4,480	2,936	<b>3,289</b>
受取利息 Interest income	156	122	80	73	87	153	138	147	120	97	<b>76</b>
連結調整勘定償却額 Amortization of negative goodwill	3,926	4,386	1,409	192							
持分法による投資利益 Equity in earnings of affiliates		987	304			476	350	1,001	1,218	290	<b>636</b>
その他の営業外収益 Other	4,243	3,421	3,484	2,829	3,083	3,198	3,340	3,388	3,142	2,549	<b>2,577</b>
営業外費用 Non-operating expenses	15,243	16,677	15,540	11,797	9,740	9,098	10,604	9,580	9,471	9,131	<b>7,245</b>
支払利息 Interest expense	6,257	6,157	5,438	4,335	3,554	3,677	3,931	3,750	3,593	2,815	<b>2,756</b>
持分法による投資損失 Equity in losses of affiliates	141			365	241						
過年度退職給付費用 Amortization of transition obligation for employees retirement benefits	2,797	2,187	2,130	2,086	2,132	2,137	2,070	2,025	1,886	1,113	<b>1,112</b>
その他の営業外費用 Other	6,048	8,333	7,972	5,011	3,813	3,284	4,603	3,805	3,992	5,203	<b>3,377</b>
経常利益 (損失) Ordinary profit (loss)	4,805	12,325	16,092	21,857	22,353	25,248	11,222	(16,936)	2,682	18,529	<b>9,709</b>
特別利益 Special gains	1,734	2,287	4,930	1,082	298	357	2,475		695		<b>724</b>
特別損失 Special losses	463	7,970	1,914	3,360	3,033	1,440	15,818	15,049	9,190	2,079	<b>959</b>
税金等調整前当期純利益 (損失) Income (Loss) before income taxes and minority interests	6,076	6,642	19,108	19,579	19,618	24,165	(2,121)	(31,985)	(5,813)	16,450	<b>9,474</b>
法人税、住民税及び事業税 Income taxes – current	2,916	2,350	4,562	7,500	8,589	11,476	6,233	1,110	2,291	3,285	<b>3,416</b>
法人税等調整額 Income taxes – deferred	1,163	(3,140)	2,309	(2,042)	939	(466)	1,383	457	(9,684)	1,042	<b>2,509</b>
少数株主利益 (損失) Minority interests in net income (loss) of consolidated subsidiaries	479	316	712	633	406	400	573	(2,110)	(504)	1,083	<b>693</b>
当期純利益 (損失) Net income (loss)	1,518	7,116	11,525	13,488	9,684	12,755	(10,310)	(31,442)	2,084	11,040	<b>2,856</b>

## 連結貸借対照表 Consolidated Balance Sheets

(百万円 Millions of yen)

(年度) FY	2002/3	2003/3	2004/3	2005/3	2006/3	2007/3	2008/3	2009/3	2010/3	2011/3	2012/3
●資産の部 Assets											
流動資産 Current assets	305,813	287,083	290,625	285,252	294,331	340,897	311,083	257,386	258,839	221,956	<b>225,200</b>
現金及び預金 Cash and deposits	48,755	45,227	35,564	30,800	28,122	42,433	31,287	44,223	45,843	42,073	<b>36,568</b>
受取手形及び売掛金 Notes and accounts receivable—trade	172,598	157,189	169,184	171,743	172,100	194,207	174,848	124,230	136,644	115,204	<b>118,043</b>
たな卸資産 Inventories	73,381	68,027	69,236	69,769	76,020	86,235	86,925				
商品及び製品 Finished Products								26,732	22,751	22,455	<b>22,519</b>
仕掛品 Work-in-progress, including costs related to construction-type contracts								28,947	23,570	12,246	<b>14,651</b>
原材料及び貯蔵品 Raw material and supplies								19,395	17,220	18,303	<b>18,995</b>
繰延税金資産 Deferred tax assets	4,324	5,472	5,413	5,257	5,057	5,405	5,381	6,629	4,159	5,367	<b>6,321</b>
その他流動資産 Other current assets	10,644	13,653	13,347	10,469	15,315	15,532	14,953	9,838	10,124	7,681	<b>9,379</b>
貸倒引当金 Allowance for doubtful accounts	(3,889)	(2,485)	(2,119)	(2,786)	(2,283)	(2,915)	(2,311)	(2,608)	(1,472)	(1,373)	<b>(1,276)</b>
固定資産 Fixed assets	258,474	238,678	229,960	229,529	239,195	238,566	229,390	221,185	222,183	192,929	<b>197,471</b>
有形固定資産 Property, plant and equipment	196,681	184,506	182,562	179,614	185,005	184,070	179,243	176,231	165,612	143,767	<b>149,919</b>
建物及び構築物 Buildings and structures	68,074	65,165	64,802	62,862	62,488	62,038	60,357	56,858	54,927	45,133	<b>46,199</b>
機械装置及び運搬具 Machinery and vehicles	53,268	44,280	44,024	44,347	46,611	46,982	44,932	44,899	40,522	36,422	<b>37,128</b>
工具器具備品 Tools, furniture and fixtures	7,755	5,878	6,195	6,612	7,187	6,848	5,295	5,662	5,052	3,801	<b>4,144</b>
土地 Land	64,784	66,101	64,722	62,369	64,890	64,195	63,603	63,076	60,720	53,735	<b>53,460</b>
建設仮勘定 Construction-in-progress	2,800	3,082	2,819	3,424	3,829	4,007	5,056	5,736	4,391	4,676	<b>8,988</b>
無形固定資産 Intangible assets	3,941	4,414	3,935	3,895	5,261	5,969	6,189	5,005	5,147	4,458	<b>6,601</b>
のれん Goodwill					948	872	1,984	1,376	1,354	896	<b>2,778</b>
その他無形固定資産 Other intangible assets					4,313	5,097	4,205	3,629	3,793	3,562	<b>3,823</b>
投資その他の資産 Investments and other assets	57,852	49,758	43,463	46,020	48,929	48,527	43,958	39,949	51,424	44,704	<b>40,951</b>
投資有価証券 Investment securities	38,515	32,153	29,466	30,703	35,346	35,360	29,593	25,317	28,075	24,008	<b>24,714</b>
繰延税金資産 Deferred tax assets	8,237	9,495	6,385	7,956	6,156	5,881	6,356	6,548	17,427	15,227	<b>11,794</b>
その他固定資産 Other assets	19,143	12,782	11,576	10,233	10,047	9,416	9,662	10,590	9,320	5,996	<b>4,919</b>
貸倒引当金 Allowance for doubtful accounts	(8,043)	(4,672)	(3,964)	(2,872)	(2,620)	(2,130)	(1,653)	(2,506)	(3,398)	(527)	<b>(476)</b>
資産合計 Total assets	564,287	525,761	520,585	514,781	533,526	579,463	540,473	478,571	481,022	414,885	<b>422,671</b>

(年度) FY	2002/3	2003/3	2004/3	2005/3	2006/3	2007/3	2008/3	2009/3	2010/3	2011/3	2012/3
●負債の部 Liabilities											
流動負債 Current liabilities	334,732	294,637	291,799	266,212	281,505	287,436	270,545	264,386	249,184	182,703	192,070
支払手形及び買掛金 Notes and accounts payable—trade	112,569	97,953	104,437	107,354	112,362	129,608	108,112	78,063	86,300	67,268	69,390
短期借入金 Short-term borrowings	132,307	128,117	129,816	112,533	114,634	109,391	119,496	132,352	118,608	84,402	86,924
一年内償還社債 Current portion of bonds	47,000	20,000	10,000		9,000	708		9,955			
未払法人税等 Income taxes payable				6,008	5,596	7,005	2,435	854	1,737	2,550	2,668
関係会社譲渡損失引当金 Allowance for loss on sales of subsidiaries and affiliates' stocks									4,457		
その他流動負債 Other current liabilities	42,856	48,567	47,546	40,317	39,913	40,724	40,502	43,162	38,082	28,483	33,088
固定負債 Long-term liabilities	141,870	138,623	122,593	129,237	122,033	149,916	140,931	125,404	138,714	127,425	121,752
社債 Bonds	39,800	19,721	9,634	19,644	10,705	30,116	30,648	20,662	22,621	22,553	6,715
長期借入金 Long-term debt	70,765	86,921	79,178	75,882	72,510	81,714	72,996	68,336	80,014	83,805	94,058
退職給付引当金 Accrued pension and severance costs for employees	20,042	23,897	25,039	25,638	27,829	27,857	28,145	27,163	26,770	16,438	16,597
役員退職慰労引当金 Accrued pension and severance costs for directors and statutory auditors		1,444	1,416	1,445	1,186	1,124					
再評価に係る繰延税金負債 Deferred tax liabilities for land revaluation surplus					522	522	522	522	522	516	452
連結調整勘定 Negative goodwill	5,240	1,314	480	288							
その他固定負債 Other long-term liabilities	6,023	5,326	6,846	6,340	9,281	8,583	8,620	8,721	8,787	4,113	3,930
負債合計 Total liabilities	476,602	433,260	414,392	395,449	403,538	437,352	411,476	389,790	387,898	310,128	313,822
●純資産の部 Net assets											
株主資本 Shareholders' equity	83,075	88,598	99,618	112,068	119,719	130,176	118,294	85,170	87,245	98,272	100,033
資本金 Common stock	39,085	39,085	39,085	39,085	39,085	39,085	39,085	39,085	39,085	39,085	39,085
資本剰余金 Additional paid-in capital	24,569	24,680	24,569	24,569	24,569	24,569	25,420	25,420	25,420	11,179	11,179
利益剰余金 Retained earnings	19,428	25,697	36,097	48,651	56,385	66,928	53,911	20,835	22,919	48,200	49,968
自己株式 Treasury stock, at cost	(7)	(864)	(133)	(237)	(320)	(406)	(122)	(170)	(179)	(192)	(199)
その他の包括利益累計額 Accumulated other comprehensive income	239	748	2,840	3,214	6,275	7,770	3,465	(1,255)	1,507	463	434
その他有価証券評価差額金 Net unrealized gains on securities	324	743	2,621	3,017	5,629	5,449	2,219	374	1,590	980	1,092
繰延ヘッジ損益 Net unrealized gains on hedges						619	308	(991)	158	61	3
土地再評価差額金 Revaluation surplus	493	510	508	145	145	145	145	145	145	145	145
為替換算調整勘定 Foreign currency translation adjustments	(578)	(505)	(289)	52	501	1,557	793	(783)	(386)	(723)	(806)
少数株主持分 Minority interests in consolidated subsidiaries	4,371	3,155	3,735	4,050	3,994	4,165	7,238	4,866	4,372	6,022	8,382
純資産合計 Total net assets	87,685	92,501	106,193	119,332	129,988	142,111	128,997	88,781	93,124	104,757	108,849
負債純資産合計 Total liabilities and net assets	564,287	525,761	520,585	514,781	533,526	579,463	540,473	478,571	481,022	414,885	422,671

連結キャッシュ・フロー計算書 Consolidated Statements of Cash Flows

(百万円 Millions of yen)

(年度) FY		2002/3	2003/3	2004/3	2005/3	2006/3	2007/3	2008/3	2009/3	2010/3	2011/3	2012/3
<b>営業活動によるキャッシュ・フロー</b>	<b>Cash flows from operating activities</b>											
税金等調整前当期純利益 (損失)	Income (Loss) before income taxes and minority interests	6,076	6,642	19,108	19,579	19,618	24,165	(2,121)	(31,985)	(5,813)	16,450	9,474
減価償却費	Depreciation and amortization	18,542	17,128	16,504	16,591	17,315	17,481	20,160	22,113	20,717	15,831	17,040
固定資産撤去費	Loss on disposal of non-current assets										838	
資産除去債務会計基準の適用に伴う影響額	Loss on adjustment for adoption of accounting standard for asset retirement obligations										89	
関係会社株式譲渡損引当金繰入額	Provision for loss on sales of subsidiaries and affiliates' stocks									4,457		
関係会社株式譲渡関連損失	Loss on transfer of subsidiaries and affiliates' stocks									4,056		
関係会社株式売却益	Gain on sale of subsidiaries and affiliates' stocks											(724)
連結調整勘定償却額	Amortization of negative goodwill	(3,926)	(4,386)	(1,409)	(192)							
持分変動差額	Gain on changes in equity in affiliates							(1,101)				
保険差益	Gain on insurance settlement							(318)				
減損損失	Loss on impairment of fixed assets				2,160	1,964	502	11,839	5,245	99	106	251
未払特別退職金戻入益	Gain on reversal of accrued special retirement expenses									(695)		
土地整備費用	Land restoration expense						547					
事業整理損	Loss on liquidation of business				1,200							
課徴金	Charges on sale of aluminum foil					1,069						
有形固定資産売却益	Gain on sale of fixed assets, net	(924)	(2,287)	(3,699)	(269)	(298)	(357)					
有形固定資産除却損	Loss on disposal of fixed assets		2,158				391		437			
投資有価証券売却益	Gain on sale of investment securities	(810)		(1,231)	(813)							
投資有価証券評価損	Loss on devaluation of investment securities	463	1,966	1,914							1,046	
特別退職金	Additional retirement allowance for early retirement program							2,300	5,047	191		708
事業再編損失	Restructuring loss								2,461			
製品不具合対策費用	Cost of corrective measures for product defects							1,679	1,859	387		
貸倒引当金の増減額(減少)	Increase (Decrease) in allowance for doubtful accounts							(1,083)	1,131	(244)	538	(102)
退職給付引当金の増減額(減少)	Increase (Decrease) in accrued pension and severance costs	1,376	3,919	1,145	591	1,197	(33)	309	(934)	(402)	399	144
受取利息及び受取配当金	Interest and dividend income	(462)	(347)	(281)	(274)	(318)	(514)	(857)	(552)	(325)	(311)	(336)
支払利息	Interest expense	6,257	6,157	5,438	4,335	3,554	3,677	3,931	3,750	3,593	2,815	2,756
持分法による投資損益(利益)	Equity in (earnings) losses of affiliates	141	(987)	(304)	365	241	(476)	(350)	(1,001)	(1,218)	(290)	(636)
売上債権の増減額(増加)	(Increase) Decrease in notes and accounts receivable-trade	24,811	21,517	(11,479)	(8,253)	2,965	(22,217)	22,272	47,229	(11,677)	(3,959)	(2,301)
たな卸資産の増減額(増加)	(Increase) Decrease in inventories	4,842	5,318	(264)	(501)	(6,967)	(9,703)	3,253	11,239	11,361	(4,622)	(2,486)
仕入債務の増減額(減少)	Increase (Decrease) in notes and accounts payable-trade	(22,479)	(14,050)	4,829	3,867	580	18,456	(17,641)	(28,345)	7,474	1,104	1,543
その他	Other	1,454	(617)	957	3,370	(2,398)	3,879	(2,013)	(1,858)	2,075	1,009	1,215
<b>小計</b>	<b>Subtotal</b>	35,361	42,131	31,228	41,756	38,522	35,798	40,259	35,836	34,036	31,043	26,546
利息及び配当金の受取額	Interest and dividend income received	661	892	403	499	437	614	1,075	685	506	535	559
利息の支払額	Interest paid	(6,389)	(6,274)	(5,409)	(4,471)	(3,629)	(3,679)	(3,951)	(3,734)	(3,679)	(2,814)	(2,749)
課徴金の支払額	Payment of charges on sale of aluminum foil						(1,061)					
災害による保険金の受取額	Insurance proceeds received for disasters							905				
特別退職金の支払額	Payments for additional retirement payments								(2,469)	(2,764)	(127)	(669)
製品不具合に係る支払額	Payments for corrective measures for product defects							(489)	(675)	(1,149)	(35)	
事業再編による支出	Payments for business restructuring									(312)		
法人税等の支払額	Income taxes paid	(2,948)	(3,242)	(2,774)	(5,439)	(8,551)	(10,275)	(12,781)	(2,969)	(250)	(2,123)	(4,150)
<b>営業活動によるキャッシュ・フロー</b>	<b>Net cash provided by operating activities</b>	26,685	33,507	23,448	32,345	26,779	21,397	25,018	26,674	26,388	26,479	19,537



(年度) FY		2002/3	2003/3	2004/3	2005/3	2006/3	2007/3	2008/3	2009/3	2010/3	2011/3	2012/3
<b>投資活動によるキャッシュ・フロー</b>	<b>Cash flows from investing activities</b>											
定期預金の預入による支出	Increase in time deposits	(735)	(553)	(735)	(276)	(373)	(146)	(89)	(89)	(100)	(61)	(31)
定期預金の払戻による収入	Decrease in time deposits	743	942	553	613	510	264	103	136	119	69	30
投資有価証券の取得による支出	Payments for purchase of investment securities	(611)	(2,156)	(335)	(345)	(274)	(83)	(43)	(48)	(38)	(205)	(258)
投資有価証券の償還による収入	Proceeds from redemption of investment securities		2,002									
投資有価証券の売却による収入	Proceeds from sale of investment securities	2,977	232	3,538	1,071	176	153	261	65	346	177	284
有形固定資産の取得による支出	Payments for purchase of fixed assets	(15,235)	(12,577)	(13,571)	(14,920)	(18,252)	(18,407)	(24,370)	(22,567)	(15,043)	(13,444)	(18,762)
有形固定資産の売却による収入	Proceeds from sale of fixed assets	1,259	9,526	5,556	461	306	628	401	490	290	232	1,006
関係会社株式の取得による支出	Payments for purchase of stocks of subsidiaries and affiliates									(797)		(367)
関係会社株式の売却による収入	Proceeds from sales of stocks of subsidiaries and affiliates								849	269	69	2,400
貸付による支出	Increase in long-term loans receivable	(550)	(17)	(44)	(81)	(136)	(453)	(108)	(563)	(268)	(15)	(14)
貸付金の回収による収入	Decrease in long-term loans receivable	261	218	220	155	180	498	119	162	261	20,085	35
連結子会社株式の取得による支出	Payments for purchase of securities of consolidated subsidiaries		(1,187)									
連結の範囲の変更を伴う子会社株式の取得による収入	Proceeds from purchase of investments in subsidiaries resulting in change in scope of consolidation			1,346		876		308				
連結の範囲の変更を伴う子会社株式の取得による支出	Purchase of investments in subsidiaries resulting in scope of consolidation											(1,979)
連結の範囲の変更を伴う子会社株式の売却による支出	Payments for sales of investments in subsidiaries resulting in change in scope of consolidation					(367)					(4,627)	(6)
持分法適用関連会社の清算による収入	Proceeds from liquidation of an affiliate		2,887									
持分法適用関連会社の有償減資による収入	Proceeds from capital reduction of an affiliate		1,189									
その他	Other	(359)	(282)	(2,084)	(809)	(2,370)	(1,968)	(1,633)	(521)	(831)	(1,316)	(627)
<b>投資活動によるキャッシュ・フロー</b>	<b>Net cash provided by (used in) investing activities</b>	(12,250)	224	(5,556)	(14,131)	(19,724)	(19,514)	(25,051)	(22,086)	(15,792)	964	(18,289)
<b>財務活動によるキャッシュ・フロー</b>	<b>Cash flows from financing activities</b>											
短期借入金の純増減額(減少)	Increase (Decrease) in short-term borrowings	(2,724)	(4,214)	(2,775)	(15,094)	198	(1,013)	4,821	16,122	(8,654)	(32,359)	(3,942)
長期借入れによる収入	Proceeds from long-term debt	32,694	49,490	28,380	31,957	24,463	37,284	18,202	19,104	31,005	23,561	33,627
長期借入金の返済による支出	Repayments of long-term debt	(22,575)	(33,310)	(31,627)	(37,418)	(32,027)	(32,392)	(28,990)	(26,497)	(24,405)	(21,072)	(19,337)
社債の発行による収入	Proceeds from issue of bonds	8,984			10,007		20,083	716		1,970		3,200
社債の償還による支出	Redemption of bonds	(25,000)	(47,000)	(20,000)	(10,000)		(9,000)	(766)		(9,950)		(18,980)
セール・アンド・リースバックによる収入	Proceeds from sale and lease-back transactions									2,000		589
自己株式の売却による収入	Proceeds from sale of treasury stock		15									
配当金の支払額	Cash dividends paid by the Company	(2)	(813)	(1,082)	(1,355)	(1,893)	(2,157)	(2,685)	(1,611)	(16)	(7)	(1,094)
少数株主への配当金の支払額	Cash dividends paid to minority interests	(395)	(471)	(186)	(358)	(342)	(223)	(214)	(283)	(13)	(77)	(245)
その他	Other	(413)	(186)	(413)	(441)	(261)	(99)	(112)	(413)	(817)	(772)	(733)
<b>財務活動によるキャッシュ・フロー</b>	<b>Net cash provided by (used in) financing activities</b>	(9,416)	(36,504)	(27,703)	(22,702)	(9,862)	12,483	(9,028)	6,422	(8,880)	(30,726)	(6,915)
<b>現金及び現金同等物に係る換算差額</b>	<b>Effect of exchange rate changes on cash and cash equivalents</b>	156	(170)	(59)	12	170	63	(94)	(34)	(74)	(236)	(5)
<b>現金及び現金同等物の増減額(減少)</b>	<b>Net increase (decrease) in cash and cash equivalents</b>	5,175	(2,943)	(9,870)	(4,476)	(2,637)	14,429	(9,155)	10,976	1,642	(3,519)	(5,672)
<b>現金及び現金同等物の期首残高</b>	<b>Cash and cash equivalents at beginning of year</b>	41,683	47,594	44,651	34,781	30,333	27,696	42,125	33,006	44,003	45,645	42,126
<b>新規連結等に伴う現金及び現金同等物の増加額</b>	<b>Cash and cash equivalents of newly consolidated subsidiaries</b>	736			28			36				
<b>非連結子会社との合併に伴う現金及び現金同等物の増加額</b>	<b>Increase in cash and Cash equivalents resulting from merger with unconsolidated subsidiaries</b>								21			
<b>現金及び現金同等物の期末残高</b>	<b>Cash and cash equivalents at end of year</b>	47,594	44,651	34,781	30,333	27,696	42,125	33,006	44,003	45,645	42,126	36,454

# Stock Information

## 株式情報

### 発行済株式総数の推移 Number of Shares Outstanding

年月日 Date	株式数増減 (千株) Increase in the number of shares (thousand)	発行済株式総数 (千株) Number of shares outstanding (thousand)	内容 Remarks
1999年10月1日 Oct. 1, 1999	83,192 (109,190)	620,015 510,825	東洋アルミニウム (株) との合併による増加 Increase due to the merger of Toyo Aluminium K.K. 東洋アルミニウム (株) 合併に伴う自己株式の消却 Retirement of treasury stock as a result of the merger of Toyo Aluminium K.K.
2000年8月1日 Aug. 1, 2000	32,524	543,350	新日軽 (株) の完全子会社化に伴う株式交換による増加 Increase due to the stock swap as a result of converting Shin Nikkei Co., Ltd. into a wholly owned subsidiary
2007年10月1日 Oct. 1, 2007	1,775	545,126	東海アルミ箔 (株) の完全子会社化に伴う株式交換による増加 Increase due to the stock swap as a result of converting Tokai Aluminum Foil Co., Ltd. into a wholly owned subsidiary

### 資本金及び資本準備金の推移 Paid-in Capital and Capital Reserve

組入日 Date	資本金増減額 (百万円) Increase in paid-in capital (Millions of yen)	資本金残高 (百万円) Paid-in capital (Millions of yen)	資本準備金増減額 (百万円) Increase in capital reserve (Millions of yen)	資本準備金残高 (百万円) Capital reserve (Millions of yen)	内容 Remarks
1999年10月1日 Oct. 1, 1999	4,159 (14,740)	52,199 37,458	1,426 218	30,618 30,836	東洋アルミニウム (株) を合併 Merger of Toyo Aluminium K.K. 東洋アルミニウム (株) 合併に伴う減資 Capital reduction as a result of the merger of Toyo Aluminium K.K.
2000年8月1日 Aug. 1, 2000	1,626	39,084	13,786	44,623	新日軽 (株) の完全子会社化 (株式交換) Shin Nikkei Co., Ltd. to become a wholly owned subsidiary (stock swap)
2001年6月28日 Jun. 28, 2001	-	39,084	(7,731)	36,891	欠損てん補によるもの Due to compensation of deficit
2002年8月9日 Aug. 9, 2002	-	39,084	(10,000)	26,891	その他資本剰余金への振り替え Transfer to other capital surplus
2007年10月1日 Oct. 1, 2007	-	39,084	851	27,743	東海アルミ箔 (株) の完全子会社化 (株式交換) Tokai Aluminum Foil Co., Ltd. to become a wholly owned subsidiary (stock swap)
2010年6月29日 Jun. 29, 2010	-	39,084	(4,241)	23,502	欠損てん補によるもの* Due to compensation of deficit

\* 早期に配当可能額を確保し配当を実現するため、資本準備金の額の一部を減少し、その他資本準備金に振り替えました。  
The Company transferred certain amount of capital reserve to other capital reserve in order to secure the amount of payable dividends at an early stage, thereby aiming to achieve dividend stability.

### 社債の状況 Bonds

#### 社債の概要 Outline of bonds

銘柄 Issue	発行年月日 Date of issue	発行額 (百万円) Amount of issue (Millions of yen)	額面総額 (百万円) Face amount (Millions of yen)	償還額 (百万円) Amount redeemed (Millions of yen)	未償還額 (百万円) Amount outstanding (Millions of yen)	利率 (%) Interest rate (%)	償還期限 Maturity
2016年満期ゼロ・クーポン円建転換社債型新株予約権付社債** Zero coupon convertible bonds with subscription warrants due 2016**	2006年7月21日 Jul. 21, 2006	20,100	20,000	18,980	1,020	0	2016年9月30日 Sep. 30, 2016

#### 転換条件 Terms of Conversion

銘柄 Issue	転換価額 Conversion price	新株の発行価額中の資本組入額 Amount to be included in capital	転換請求期間 Convertible period
2016年満期ゼロ・クーポン円建転換社債型新株予約権付社債** Zero coupon convertible bonds with subscription warrants due 2016**	406円 ¥406	1株につき203円 ¥203/share	2006年8月4日~2016年9月16日 From Aug. 4, 2006 to Sep. 16, 2016

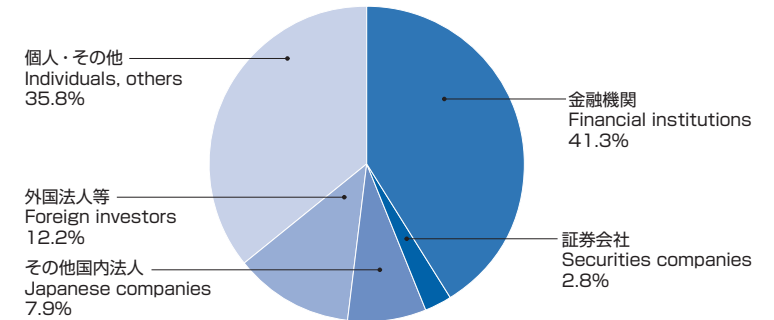
\*\* 転換制限事項が付されています。 Contingency Conversion

### 株式の所有状況 Shareholder Information

注) 下記数値には単元未満株式のみの所有者も含まれます。 Note: The figure below includes owners of less than one unit of shares.

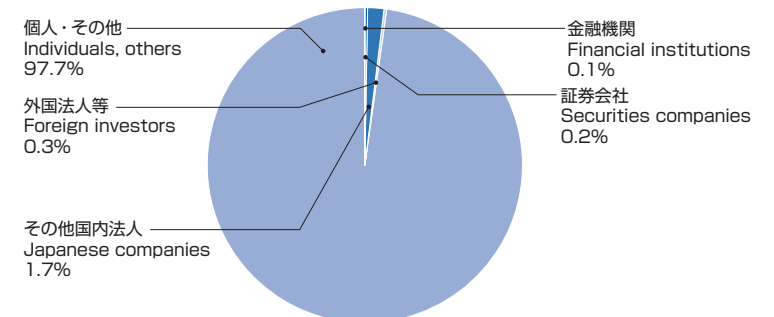
#### 所有者別株式数推移 Number of shares by shareholder category (1単元=千株 One Unit=1,000 Shares)

	2011	2012	増減 Change
金融機関 Financial institutions	194,098	225,458	31,360
証券会社 Securities companies	18,695	15,050	-3,645
その他国内法人 Japanese companies	53,986	43,294	-10,692
外国法人等 Foreign investors	74,144	66,300	-7,844
個人・その他 Individuals, others	204,203	195,024	-9,179
合計 Total	545,126	545,126	-



#### 所有者別株主数推移 Number of shareholders by shareholder category (人 People)

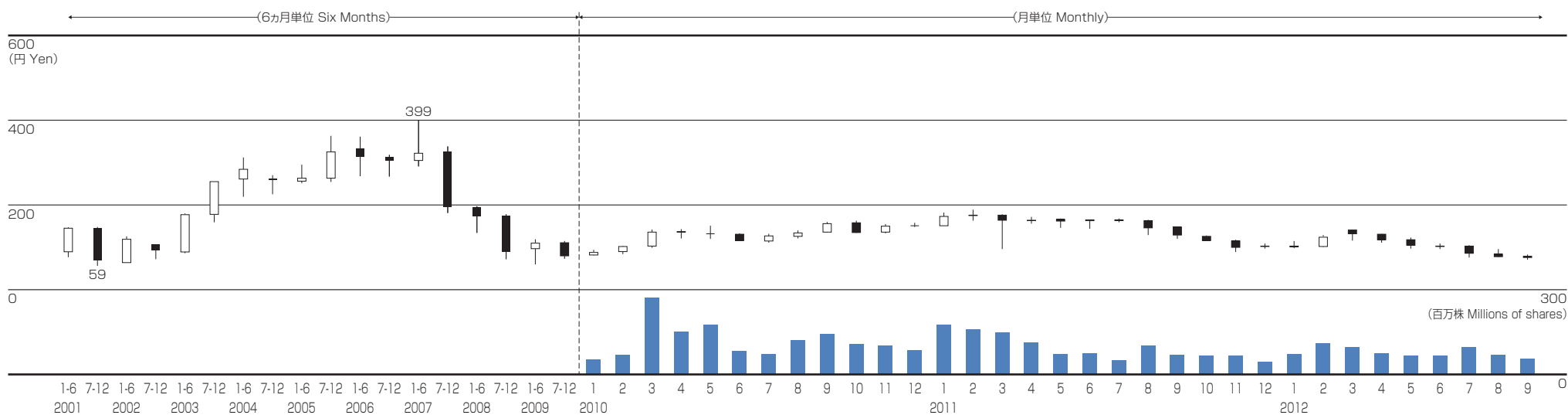
	2011	2012	増減 Change
金融機関 Financial institutions	70	72	2
証券会社 Securities companies	94	87	-7
その他国内法人 Japanese companies	977	908	-69
外国法人等 Foreign investors	205	184	-21
個人・その他 Individuals, others	54,855	52,035	-2,820
合計 Total	56,201	53,286	-2,915



注) 当社は2012年10月1日に持株会社体制へ移行いたしました。株式情報につきましては、持株会社体制移行前の日本軽金属株式会社の2012年3月31日現在のものです。

The Company incorporated a holding company "Nippon Light Metal Holdings" and inaugurated its business management under the structure on October 1, 2012, but the stock information remain the same as it was at the NLM before the transformation as of the date of March 31, 2012.

## ■ 株価及び売買高の推移 Stock Price and Transaction Volume



		始値 (円) Starting Price (Yen)	高値 (円) High (Yen)	安値 (円) Low (Yen)	終値 (円) Closing Price (Yen)	売買高 (万株) Transaction Volume (10 thousands of shares)
2010	1	82	94	81	88	5,407
	2	90	103	84	102	6,904
	3	103	142	99	136	27,309
	4	136	143	121	137	15,136
	5	132	151	120	132	17,677
	6	131	133	116	116	8,249
	7	115	132	111	127	7,318
	8	126	140	121	134	12,262
	9	136	160	135	156	14,361
	10	158	163	134	135	10,877
	11	136	155	133	150	10,149
	12	151	158	148	151	8,580
2011	1	151	182	151	173	17,680
	2	176	189	163	175	15,914
	3	176	178	96	164	15,041
	4	163	172	156	164	11,381
	5	166	168	146	162	7,139

		始値 (円) Starting Price (Yen)	高値 (円) High (Yen)	安値 (円) Low (Yen)	終値 (円) Closing Price (Yen)	売買高 (万株) Transaction Volume (10 thousands of shares)	
2011	6	163	165	144	165	7,540	
	7	165	168	159	163	5,166	
	8	163	165	129	146	10,304	
	9	148	148	120	129	7,039	
	10	126	128	115	116	6,610	
	11	115	118	89	100	6,771	
	12	103	109	97	102	4,384	
	2012	1	103	115	98	101	7,131
		2	102	129	101	124	11,004
		3	123	142	116	132	9,599
		4	131	132	111	118	7,416
		5	118	123	97	105	6,676
	6	103	109	96	102	6,693	
	7	103	105	76	86	9,799	
	8	84	96	77	78	7,056	
	9	79	83	71	76	5,665	

注) 当社は2012年10月1日に持株会社体制へ移行いたしました。株価及び売買高につきましては、持株会社体制移行前の日本軽金属株式会社のものであります。

The Company incorporated a holding company "Nippon Light Metal Holdings" and inaugurated its business management under the structure on October 1, 2012, but the stock information remain the same as it was at the NLM before the transformation.



**日本軽金属ホールディングス株式会社**

〒140-8628 東京都品川区東品川二丁目2番20号(天王洲郵船ビル)  
TEL 03-5461-8601

**Nippon Light Metal Holdings Company, Ltd.**

NYK Tennoz Building, 2-20, Higashi-Shinagawa, 2-chome,  
Shinagawa-ku, Tokyo, 140-8628 Japan

<http://www.nikkeikinholdings.co.jp>