



証券コード 5703
Code No. 5703

FACT BOOK 2020

日本軽金属ホールディングス株式会社
Nippon Light Metal Holdings Company, Ltd.

■ ホールディング会社制への移行について

日本軽金属グループは2012年10月1日、持株会社「日本軽金属ホールディングス株式会社」を設立し新体制に移行しました。

■ Transformation to holding company structure

On October 1, 2012, the NLM Group incorporated a holding company "Nippon Light Metal Holdings Company, Ltd." and inaugurated its business management under the new structure.

目次 Contents

1	日本軽金属グループ	NLM Group
2	連結財務ハイライト	Consolidated Financial Highlights
4	主な子会社の業績の推移	Results of Major Subsidiaries
6	役員	Executives
7	組織図	Organization Chart
8	主な経営指標	Major Management Indices
11	主な投資指標	Major Investment Indices
12	業界の状況	Aluminum Industry Trends
15	アルミニウム製品の製造工程	Manufacturing Processes for Aluminum Products
16	アルミナ・化成品、地金事業	Aluminum Ingot and Chemicals Segment
18	板、押出製品事業	Aluminum Sheet and Extrusions Segment
20	加工製品、関連事業	Fabricated Products and Others Segment
22	箔、粉末製品事業	Aluminum Foil, Powder and Paste Segment
24	日本軽金属グループの主な拠点	NLM Group's Principal Sites
26	四半期連結業績の推移	Quarterly Consolidated Results
27	連結財務諸表	Consolidated Financial Statements
32	株式情報	Stock Information

会社概況

(2020年6月24日現在)

Corporate Information

(As of June 24, 2020)

商号：	日本軽金属ホールディングス株式会社	Company Name：	Nippon Light Metal Holdings Company, Ltd.
証券コード：	5703	Code number：	5703
設立：	2012年 10月1日	Established：	October 1, 2012
資本金：	46,525,000,014円	Paid-in Capital：	¥46,525,000,014
代表取締役社長：	岡本 一郎	President and CEO：	Ichiro Okamoto
上場年月日：	2012年 10月1日	Listed since：	October 1, 2012
上場証券取引所：	東京一部市場	Stock Listings：	First Section of Tokyo
幹事引受証券会社：	野村證券 SMBC日興証券 大和証券	Underwriters：	Nomura Securities Co., Ltd. SMBC Nikko Securities Inc. Daiwa Securities Co. Ltd.
主な取引銀行：	みずほ銀行 三菱UFJ銀行 三井住友銀行	Bank References：	Mizuho Bank, Ltd. MUFG Bank, Ltd. Sumitomo Mitsui Banking Corporation
事業年度：	毎年4月1日から 翌年3月31日まで	Fiscal Year：	From April 1 to March 31

当社ではファクトブックのほか、下記ツールの発行やホームページでの情報提供を行っています。
In addition to the fact book, NLM Holdings provides the business information by the following publication media.

・ 英文アニュアルレポート	English Annual Report
・ CSR報告書	Corporate Social Responsibility Report
・ 会社案内 (和・英・中)	Corporate Brochure (Japanese and English and Chinese)
・ メール配信手続き (ホームページ)	E-mail distribution (website)
・ ホームページ (https://www.nikkeikinholdings.co.jp)	NLM Website (https://www.nikkeikinholdings.co.jp)

セグメント Segment	主な事業内容 Outline of Business	主な事業内容 Outline of Business	主な子会社 Major Subsidiaries
<p>アルミナ・化成品、 地金事業</p> <p>Aluminum Ingot and Chemicals</p>		<p>難燃剤・セラミックなどの原料や、紙・パルプ製造の工業資材など多彩な分野で使用される各種化学品を製造しています。また、独自の技術やデータベースを駆使して、様々な種類のアルミ合金を開発・製造。このほか、電子材料などの原料となる高純度アルミニウムを提供しています。</p> <p>We manufacture various chemicals used in a variety of fields. These products are used as raw materials for flame retardants, ceramics and other products and as industrial materials in paper and pulp manufacturing. Using our proprietary technologies and databases, we also develop and manufacture various types of aluminum alloys. In addition, we provide high-purity aluminum used as a raw material for electronic materials and other products.</p>	<ul style="list-style-type: none"> ● 日本軽金属(株) ● アルミニウム線材(株) ● 日軽エムシーアルミ(株) ● ニッケイ・エムシー・アルミニウム・アメリカ・インコーポレイテッド ● ニッケイ・エムシー・アルミニウム・タイ・カンパニーリミテッド ● 日軽商菱鋁業(昆山)有限公司 ● イハラニッケイ化学工業(株) ● 広西正潤日軽高純鋁科技有限公司 ● シーエムアル・ニッケイ・インディア・プライベート・リミテッド ● 日軽産業(株) ● 玉井商船(株) <ul style="list-style-type: none"> ● Nippon Light Metal Co.,Ltd. ● Aluminium Wire Rod Co.,Ltd. ● Nikkei MC Aluminium Co.,Ltd. ● Nikkei MC Aluminium America,Inc. ● Nikkei MC Aluminum(Thailand)Co.,Ltd. ● Nikkei MC Aluminum(Kunshan)Co.,Ltd. ● Iharanikkei Chemical Industry Co.,Ltd. ● Guangxi Zhengrun Nikkei High Purity Aluminium Technology Co.,Ltd. ● CMR Nikkei India Pvt.Ltd. ● Nikkei Sangyo Co.,Ltd. ● Tamai Steamship Co.,Ltd.
<p>板、押出製品事業</p> <p>Aluminum Sheet and Extrusions</p>		<p>長年培った技術やノウハウを活かして、ユーザーニーズに応える高機能アルミニウム板、押出製品を開発。高度な設計・構造解析技術などを活かして、複雑な形状の押出材の供給を可能にし、輸送関連分野や電機・電子分野をはじめとする幅広い分野に提供しています。</p> <p>Leveraging our technologies and expertise accumulated over many years, we develop high-performance aluminum sheets and extrusions that respond to user needs. Our sophisticated design and structural analysis technologies and other capabilities enable us to provide extruded materials with complex forms for a broad range of fields, including transport-related field and electrical machinery and electronics field.</p>	<ul style="list-style-type: none"> ● 日本軽金属(株) ● (株)東陽理化学研究所 ● 東陽精密機器(昆山)有限公司 ● ニッケイ・サイアム・アルミニウム・リミテッド ● ニッポン・ライト・メタル・ジョージア・インコーポレイテッド ● 日軽形材(株) ● 日軽金アクト(株) ● 山東日軽丛林汽車零部件有限公司 ● 日軽(上海)汽車配件有限公司 ● 理研軽金属工業(株) ● ノンフェット・インターナショナル・アルミニウム・カンパニーリミテッド ● 日軽金加工開発ホールディングス(株) ● 日軽産業(株) <ul style="list-style-type: none"> ● Nippon Light Metal Co.,Ltd. ● Toyo Rikagaku Kenkyusho Co.,Ltd. ● Toyo Precision Appliance(Kunshan)Co.,Ltd. ● Nikkei Siam Aluminium Ltd. ● Nippon Light Metal Georgia, Inc. ● Nikkei Extrusions Co.,Ltd. ● Nikkeikin Aluminium Core Technology Co.,Ltd. ● Shandong Nikkei Conglin Automotive Parts Co.,Ltd. ● Nikkei(Shanghai)Body Parts Co.,Ltd. ● Riken Light Metal Industry Co.,Ltd. ● Nonfemet International(China-Canada-Japan)Aluminium Co.,Ltd. ● Nikkeikin Kahok Kaihatsu Holdings Co.,Ltd. ● Nikkei Sangyo Co.,Ltd.
<p>加工製品、関連事業</p> <p>Fabricated Products and Others</p>		<p>グループ各社がもつ豊富な加工技術を活かして、バン・トラックボディ、業務用冷凍・冷蔵庫用パネル、クリーンルーム用パネル、インフラ向けの土木建築など、各市場で高く評価されるアルミ加工製品を提供。また、アルミ電解コンデンサ用電極箔や自動車部品、景観製品、建材、容器など生活に身近な加工製品も提供しています。</p> <p>Based on the wealth of the processing technologies held by our Group companies, we offer aluminum fabricated products including van and truck bodies, panels for commercial refrigerators and freezers, panels for clean rooms and products for civil engineering and infrastructure. They are highly respected on their markets. We also provide fabricated products used in everyday life such as electrode sheets for aluminum electrolytic capacitors, automobile parts, landscape products, building materials and containers.</p>	<ul style="list-style-type: none"> ● 日本軽金属(株) ● (株)エヌ・エル・エム・エカル ● 日軽産業(株) ● 日軽熱交換(株) ● 日軽パネルシステム(株) ● 日軽松尾(株) ● 日本電極(株) ● ニッポン・ライト・メタル・ノース・アメリカ・インコーポレイテッド ● 日本フルハーフ(株) ● フルハーフ・マハジャック・カンパニーリミテッド ● 山東丛林福祿好富汽車有限公司 ● (株)住軽日軽エンジニアリング※ ● 日軽情報システム(株) ● 日軽物流(株) ● (株)東邦アーステック <ul style="list-style-type: none"> ● Nippon Light Metal Co.,Ltd. ● NLM ECAL Co.,Ltd. ● Nikkei Sangyo Co.,Ltd. ● Nikkei Heat Exchanger Co.,Ltd. ● Nikkei Panel System Co.,Ltd. ● Nikkei Matsuo Co.,Ltd. ● Nippon Electrode Co.,Ltd. ● Nippon Light Metal North America, Inc. ● Nippon Fruehauf Co.,Ltd. ● Fruehauf Mahajak Co.,Ltd. ● Shandong Conglin Fruehauf Automobile Co.,Ltd. ● Sumikei-Nikkei Engineering Co.,Ltd.* ● Nikkei Information System Co.,Ltd. ● Nikkei Logistics Co.,Ltd. ● Toho Earthtech,Inc. <p><small>※(株)住軽日軽エンジニアリングは2020年4月1日に日軽エンジニアリング(株)に社名変更</small></p> <p><small>*Sumikei-Nikkei Engineering Co., Ltd. changed its name to Nikkei Engineering Co., Ltd. as of April 1, 2020.</small></p>
<p>箔、粉末製品事業</p> <p>Aluminum Foil, Powder and Paste</p>		<p>アルミニウムの特性を活かし、食品や医薬品の包装剤からエレクトロニクスまで、多くの分野に高品質・高機能の箔製品を提供。また、アルミペースト、太陽電池用部材など、社会や産業、暮らしに役立つ様々な商品を提供しています。</p> <p>Utilizing the characteristics of aluminum, we provide high-quality and high-function foil products to a variety of fields, ranging from packaging for food and pharmaceutical products to electronics. We also provide a wide range of products beneficial to society, industry and daily life, including aluminum paste and materials for solar cells.</p>	<ul style="list-style-type: none"> ● 東洋アルミニウム(株) ● 湖南寧郷吉唯信金属粉末有限公司 ● 肇慶東洋鋁業有限公司 ● トーヤル・アメリカ・インコーポレイテッド ● トーヤル・エムエムビー・インディア・プライベート・リミテッド ● トーヤル・ヨーロッパ・ソシエテ・パー・アクション・サンプリフィエ・ユニベルソネル ● 東洋アルミエコープロダクツ(株) ● 三亜アルミニウム(株) <ul style="list-style-type: none"> ● Toyo Aluminium K.K. ● Hunan Ningxiang JiWeiXin Metal Powder Co.,Ltd. ● Toyal Zhaoqing Co.,Ltd. ● Toyal America,Inc. ● Toyal MMP India Pvt.Ltd. ● Toyal Europe SASU ● Toyal Aluminium Ekco Products Co.,Ltd. ● Sam-A Aluminium Co.,Ltd.

Consolidated Financial Highlights

連結財務ハイライト

(年度) FY	2005/3	2006/3	2007/3	2008/3	2009/3	2010/3	2011/3	2012/3
営業成績 Financial Results								
売上高 Net Sales	560,284	577,061	618,158	647,846	554,094	460,681	429,433	403,009
売上総利益率 (%) Gross Profit Margin (%)	21.0	20.1	19.5	16.8	13.8	17.8	18.2	16.8
営業利益 (損失) Operating Profit (Loss)	30,560	28,923	30,519	17,998	(11,892)	7,673	24,724	13,665
経常利益 (損失) Ordinary Profit (Loss)	21,857	22,353	25,248	11,222	(16,936)	2,682	18,529	9,709
親会社株主に帰属する当期純利益(損失) Profit (Loss) attributable to owners of parent	13,488	9,684	12,755	(10,310)	(31,442)	2,084	11,040	2,856
セグメント情報 Segment Information								
売上高 Net Sales								
アルミナ・化成品、地金 Aluminum Ingot and Chemicals	92,948	97,077	110,667	156,189	120,725	88,141	107,397	99,560
板、押出製品 Aluminum Sheet and Extrusions	72,824	70,714	78,929	79,375	66,766	58,399	77,624	70,618
加工製品、関連事業 Fabricated Products and Others	219,802	238,422	255,514	251,998	226,543	106,060	127,929	127,972
建材製品 Building Materials	174,710	170,848	173,048	160,284	140,060	115,680		
箔、粉末製品 Aluminum Foil, Powder and Paste						92,401	116,483	104,859
合計 Total	560,284	577,061	618,158	647,846	554,094	460,681	429,433	403,009
営業利益 (損失) Operating Profit (Loss)								
アルミナ・化成品、地金 Aluminum Ingot and Chemicals	8,866	9,640	11,667	9,172	748	3,425	6,783	5,227
板、押出製品 Aluminum Sheet and Extrusions	5,785	6,435	6,443	1,630	(5,737)	(362)	5,078	1,569
加工製品、関連事業 Fabricated Products and Others	14,883	15,848	14,156	13,212	3,976	3,849	5,264	6,392
建材製品 Building Materials	4,068	(163)	1,073	(2,976)	(7,870)	(1,776)		
箔、粉末製品 Aluminum Foil, Powder and Paste						5,140	10,245	3,402
消去または全社 Corporate or Elimination	(3,042)	(2,837)	(2,820)	(3,040)	(3,009)	(2,603)	(2,646)	(2,925)
合計 Total	30,560	28,923	30,519	17,998	(11,892)	7,673	24,724	13,665
財政状態 Financial Position								
流動資産 Current Assets	285,252	294,331	340,897	311,083	257,386	258,839	221,956	225,200
固定資産 Fixed Assets	229,529	239,195	238,566	229,390	221,185	222,183	192,929	197,471
流動負債 Current Liabilities	266,212	281,505	287,436	270,545	264,386	249,184	182,703	192,070
固定負債 Long-term Liabilities	129,237	122,033	149,916	140,931	125,404	138,714	127,425	121,752
株主資本 Shareholders' Equity	112,068	119,719	130,176	118,294	85,170	87,245	98,272	100,033
その他の包括利益累計額 Accumulated other comprehensive income	3,214	6,275	7,770	3,465	(1,255)	1,507	463	434
非支配株主持分 Non-controlling interests	4,050	3,994	4,165	7,238	4,866	4,372	6,022	8,382
有利子負債残高 Interest-bearing Debt	210,368	208,817	223,607	223,660	231,686	221,720	190,760	187,697
キャッシュ・フロー Cash Flows								
営業活動キャッシュ・フロー Cash Flows from Operating Activities	32,345	26,779	21,397	25,018	26,674	26,388	26,479	19,537
減価償却費 Depreciation and Amortization	16,591	17,315	17,481	20,160	22,113	20,717	15,831	17,040
投資活動キャッシュ・フロー Cash Flows from Investing Activities	(14,131)	(19,724)	(19,514)	(25,051)	(22,086)	(15,792)	964	(18,289)
資本的支出 Capital Expenditures	16,973	19,819	20,702	25,263	24,997	14,197	15,363	23,167
財務活動キャッシュ・フロー Cash Flows from Financing Activities	(22,702)	(9,862)	12,483	(9,028)	6,422	(8,880)	(30,726)	(6,915)
1株当たり情報 (円) Per Share Data (yen)								
当期純利益 (損失) Net Profit (Loss) - Basic	24.78	17.79	23.56	(19.00)	(57.77)	3.83	20.29	5.25
当期純利益 (潜在株式調整後) Net Profit - Diluted	23.83	16.89	22.36			3.63		
純資産 Net Assets	212.63	232.54	254.82	223.61	154.22	163.13	181.51	184.71
配当額 Cash Dividends	3.5	4.0	5.0	3.0			2.0	2.0
指標 (%) Indices (%)								
使用総資本利益率 Return on Capital Employed (ROCE)	8.6	8.6	9.3	4.5	(4.1)	2.2	7.9	4.9
自己資本利益率 Return on Equity (ROE)	12.4	8.0	9.7	(7.9)	(30.6)	2.4	11.8	2.9
自己資本比率 Equity Ratio	22.4	23.6	23.8	22.5	17.5	18.5	23.8	23.8
その他 Others								
発行済株式数 (千株) Number of Shares Outstanding (thousands)	543,350	543,350	543,350	545,126	545,126	545,126	545,126	545,126
研究開発費 R&D Expenditures	5,538	5,133	5,504	5,858	5,972	5,085	4,798	4,902
従業員数 (人) Number of Employees	12,927	13,492	13,493	14,084	13,678	12,854	9,739	10,041

注)1.2007年3月期より「貸借対照表の純資産の部に関する会計基準」を適用しており、それ以前の数値を組み替えて表示しています。

Note 1: Beginning the year ended March 31, 2007, the Company has adopted the new accounting standard "Accounting Standard for Presentation of Net Assets in the Balance Sheet" and figures for the previous years are reclassified for presentation.

注)2.2011年3月期の数値をセグメント情報変更後の事業区分に組み替えて表示しています。

Note 2: Numbers used for the year ended March 31, 2011 have been revised according to the current segment categories.

2013/3	2014/3	2015/3	2016/3	2017/3	2018/3	2019/3	2020/3	(年度) FY
営業成績 Financial Results								
371,887	402,829	431,477	464,405	448,381	481,439	500,451	465,946	売上高 Net Sales
16.9	17.1	17.8	19.2	20.4	19.5	19.4	20.1	売上総利益率 (%) Gross Profit Margin (%)
8,154	12,617	19,305	26,821	30,225	29,893	30,052	24,607	営業利益 (損失) Operating Profit (Loss)
6,873	12,730	20,600	24,526	26,252	29,533	31,084	23,475	経常利益 (損失) Ordinary Profit (Loss)
3,355	5,128	9,645	15,533	19,520	18,012	20,560	7,476	親会社株主に帰属する当期純利益(損失) Profit (Loss) attributable to owners of parent
セグメント情報 Segment Information								
売上高 Net Sales								
93,902	105,488	114,339	109,844	101,840	111,100	117,008	102,833	アルミナ・化成品、地金 Aluminum Ingot and Chemicals
63,161	71,274	82,823	103,340	98,165	106,955	107,835	101,193	板、押出製品 Aluminum Sheet and Extrusions
126,218	132,261	138,088	149,220	154,684	169,019	180,259	172,975	加工製品、関連事業 Fabricated Products and Others
建材製品 Building Materials								
88,606	93,806	96,227	102,001	93,692	94,365	95,349	88,945	箔、粉末製品 Aluminum Foil, Powder and Paste
371,887	402,829	431,477	464,405	448,381	481,439	500,451	465,946	合計 Total
営業利益 (損失) Operating Profit (Loss)								
3,273	2,917	6,069	9,138	10,126	8,954	9,616	10,902	アルミナ・化成品、地金 Aluminum Ingot and Chemicals
1,675	2,668	4,230	3,058	7,775	9,767	7,152	3,556	板、押出製品 Aluminum Sheet and Extrusions
6,974	7,224	7,704	10,958	10,245	9,783	11,681	10,440	加工製品、関連事業 Fabricated Products and Others
建材製品 Building Materials								
(771)	2,889	4,183	6,829	5,478	4,856	5,114	3,074	箔、粉末製品 Aluminum Foil, Powder and Paste
(2,997)	(3,081)	(2,881)	(3,162)	(3,399)	(3,467)	(3,511)	(3,365)	消去または全社 Corporate or Elimination
8,154	12,617	19,305	26,821	30,225	29,893	30,052	24,607	合計 Total
財政状態 Financial Position								
217,648	226,807	248,906	247,363	246,394	262,671	267,238	246,374	流動資産 Current Assets
202,138	205,731	208,371	204,831	202,229	204,528	214,065	223,630	固定資産 Fixed Assets
182,173	181,520	202,220	186,881	184,277	191,729	184,364	162,341	流動負債 Current Liabilities
122,989	129,824	117,672	120,894	90,722	86,148	94,204	106,465	固定負債 Long-term Liabilities
102,297	105,787	111,791	124,884	154,600	167,115	183,163	184,547	株主資本 Shareholders' Equity
2,851	4,629	9,631	5,300	5,053	6,842	4,691	1,728	その他の包括利益累計額 Accumulated other comprehensive income
9,476	10,778	15,963	14,235	13,971	15,365	14,881	14,923	非支配株主持分 Non-controlling interests
188,844	198,668	188,990	182,207	149,835	139,997	139,570	132,622	有利子負債残高 Interest-bearing Debt
キャッシュ・フロー Cash Flows								
18,030	18,148	11,780	37,770	36,488	25,868	34,644	48,676	営業活動キャッシュ・フロー Cash Flows from Operating Activities
16,259	16,435	16,406	16,356	16,602	17,126	17,294	18,694	減価償却費 Depreciation and Amortization
(14,025)	(18,998)	(7,119)	(19,419)	(11,887)	(14,948)	(22,777)	(29,684)	投資活動キャッシュ・フロー Cash Flows from Investing Activities
17,121	14,001	15,869	18,861	19,908	21,077	29,926	29,978	資本的支出 Capital Expenditures
(5,175)	5,762	(17,581)	(10,708)	(24,432)	(17,040)	(8,904)	(15,745)	財務活動キャッシュ・フロー Cash Flows from Financing Activities
1株当たり情報 (円) Per Share Data (yen)								
6.17	9.43	17.74	28.56	34.58	29.09	33.20	12.07	当期純利益 (損失) Net Profit (Loss) - Basic
193.33	203.03	223.27	239.39	257.82	280.93	303.37	300.83	当期純利益 (潜在株式調整後) Net Profit - Diluted
3.0	4.0	5.0	6.0	8.0	8.0	9.0	9.0	純資産 Net Assets
配当額 Cash Dividends								
3.7	5.9	8.2	9.0	9.6	10.7	10.8	8.0	指標 (%) Indices (%)
3.3	4.8	8.3	12.3	13.5	10.8	11.4	4.0	使用総資本利益率 Return on Capital Employed (ROCE)
25.0	25.5	26.6	28.8	35.6	37.2	39.0	39.6	自己資本利益率 Return on Equity (ROE)
自己資本比率 Equity Ratio								
その他 Others								
545,126	545,126	545,126	545,126	619,938	619,938	619,938	619,938	発行済株式数 (千株) Number of Shares Outstanding (thousands)
5,063	4,984	4,495	4,794	4,939	5,177	5,447	5,867	研究開発費 R&D Expenditures
10,392	10,438	13,335	12,961	13,126	12,855	13,316	13,611	従業員数 (人) Number of Employees

Results of Major Subsidiaries

主な子会社の業績の推移

(年度) FY	2007/3	2008/3	2009/3	2010/3	2011/3	2012/3	2013/3
日本軽金属 Nippon Light Metal (non-consolidated basis)							
売上高 Net Sales	241,192	202,856	165,893	124,835	147,603	130,468	113,719
営業利益 (損失) Operating Profit (Loss)	11,433	4,356	(5,983)	(395)	4,967	53	(1,895)
経常利益 (損失) Ordinary Profit (Loss)	14,833	8,035	(3,468)	2,154	5,659	2,489	1,639
当期純利益 (損失) Net Profit (Loss)	10,322	(6,988)	(28,063)	1,368	4,630	3,261	19,011

*2012年10月に単独株式移転の方法により、日本軽金属ホールディングス株式会社を設立し、持株会社制へ移行しました。

In October 2012, having incorporated Nippon Light Metal Holdings Company, Ltd. through the sole-share transfer method, the NLM Group transformed its structure into that of a holding company.

東洋アルミニウム Toyo Aluminium (consolidated basis)							
売上高 Net Sales	79,700	92,150	97,414	93,003	117,181	105,581	89,254
営業利益 (損失) Operating Profit (Loss)	5,568	6,759	1,301	5,140	9,991	3,382	(664)
経常利益 (損失) Ordinary Profit (Loss)	5,168	6,037	1,143	5,623	9,094	2,792	(709)
親会社株主に帰属する当期純利益(損失) Profit (Loss) attributable to owners of parent	3,465	3,733	422	3,490	5,337	413	(188)

日本フルーフ Nippon Fruehauf (consolidated basis)							
売上高 Net Sales	60,865	56,652	48,144	35,565	45,249	47,002	50,570
営業利益 Operating Profit	1,888	1,054	64	240	2,170	2,441	2,877
経常利益 (損失) Ordinary Profit (Loss)	1,524	769	(249)	25	1,897	2,147	2,750
親会社株主に帰属する当期純利益(損失) Profit (Loss) attributable to owners of parent	853	382	(1,844)	355	1,346	1,020	1,777

日軽エムシーアルミ Nikkei MC Aluminium (consolidated basis)							
売上高 Net Sales		85,422	59,069	40,559	48,948	47,208	45,742
営業利益 (損失) Operating Profit (Loss)		1,352	(3,024)	(472)	897	722	516
経常利益 (損失) Ordinary Profit (Loss)		1,259	(3,563)	(576)	819	634	456
親会社株主に帰属する当期純利益(損失) Profit (Loss) attributable to owners of parent		706	(3,167)	(1,598)	655	388	233

*2007年4月に発足 Founded in April 2007

日軽金アクト Nikkeikin Aluminium Core Technology (consolidated basis)							
売上高 Net Sales	37,568	38,343	32,915	26,918	31,145	32,306	29,929
営業利益 (損失) Operating Profit (Loss)	2,486	629	(1,626)	395	1,849	1,621	1,354
経常利益 (損失) Ordinary Profit (Loss)	2,445	832	(1,522)	145	1,935	1,827	1,374
親会社株主に帰属する当期純利益(損失) Profit (Loss) attributable to owners of parent	1,465	468	(959)	(296)	1,317	1,132	765

*2002年10月に分社化 Spun off in October 2002

(百万円 Millions of yen)

2014/3	2015/3	2016/3	2017/3	2018/3	2019/3	2020/3	(年度) FY
日本軽金属 Nippon Light Metal (non-consolidated basis)							
123,572	134,586	135,291	126,320	139,212	143,008	125,707	売上高 Net Sales
(3,630)	1,093	3,355	5,902	5,564	3,901	4,061	営業利益 (損失) Operating Profit (Loss)
(1,254)	3,980	5,345	9,485	9,347	7,903	9,317	経常利益 (損失) Ordinary Profit (Loss)
(783)	1,785	5,761	9,242	7,048	6,771	517	当期純利益 (損失) Net Profit (Loss)
東洋アルミニウム Toyo Aluminium (consolidated basis)							
94,347	96,799	102,471	94,200	94,875	95,871	89,397	売上高 Net Sales
2,837	4,133	6,833	5,481	4,859	4,951	2,970	営業利益 (損失) Operating Profit (Loss)
2,713	4,255	6,404	5,592	4,768	5,467	3,649	経常利益 (損失) Ordinary Profit (Loss)
758	1,683	3,773	3,494	3,356	3,193	2,645	親会社株主に帰属する当期純利益(損失) Profit (Loss) attributable to owners of parent
日本フルーフ Nippon Fruehauf (consolidated basis)							
53,272	56,712	61,018	66,788	73,647	72,369	69,987	売上高 Net Sales
2,540	2,177	3,060	3,601	2,232	1,743	2,207	営業利益 Operating Profit
2,477	2,106	2,844	3,464	2,308	1,883	2,239	経常利益 (損失) Ordinary Profit (Loss)
1,457	1,115	1,397	2,196	1,521	1,052	1,459	親会社株主に帰属する当期純利益(損失) Profit (Loss) attributable to owners of parent
日軽エムシーアルミ Nikkei MC Aluminium (consolidated basis)							
53,250	60,356	59,108	55,383	64,260	69,626	55,833	売上高 Net Sales
1,451	1,391	2,005	2,492	2,313	2,730	1,877	営業利益 (損失) Operating Profit (Loss)
1,248	1,054	1,800	2,661	2,407	2,821	2,061	経常利益 (損失) Ordinary Profit (Loss)
815	503	917	1,656	1,729	1,693	1,269	親会社株主に帰属する当期純利益(損失) Profit (Loss) attributable to owners of parent
日軽金アクト Nikkeikin Aluminium Core Technology (consolidated basis)							
34,961	38,864	44,026	43,293	46,019	46,820	41,650	売上高 Net Sales
1,522	2,129	1,687	2,494	2,890	2,430	1,201	営業利益 (損失) Operating Profit (Loss)
1,563	2,270	1,876	2,551	3,043	2,656	1,222	経常利益 (損失) Ordinary Profit (Loss)
957	1,399	1,159	1,663	1,914	1,556	1,019	親会社株主に帰属する当期純利益(損失) Profit (Loss) attributable to owners of parent

役員

代表取締役社長	岡本 一郎
取締役	村上 敏英
取締役	岡本 泰憲
取締役	楠本 薫
取締役	屋間 弘康
取締役	安達 章
取締役	富岡 祥浩
取締役	田中 俊和
取締役	早乙女 雅人
取締役	小野 正人 ^{※1}
取締役	林 良一 ^{※1}
取締役	伊藤 晴夫 ^{※1}
取締役	早野 利人 ^{※1}
取締役	土屋 恵子 ^{※1}
監査役	松本 伸夫
監査役	安田 耕太郎
監査役	吉田 昌弘
監査役	佐藤 美樹 ^{※2}
監査役	川合 晋太郎 ^{※2}
監査役	金 仁石 ^{※2}
執行役員	外池 稔
執行役員	真田 一人
執行役員	市川 雅一
執行役員	杉山 和義
執行役員	麻生 敏

※1 社外取締役

※2 社外監査役

Executives

President & CEO	Ichiro Okamoto
Director	Toshihide Murakami
Director	Yasunori Okamoto
Director	Kaoru Kusumoto
Director	Hiroyasu Hiruma
Director	Sho Adachi
Director	Yoshihiro Tomioka
Director	Toshikazu Tanaka
Director	Masahito Saotome
Director	Masato Ono ¹
Director	Ryoichi Hayashi ¹
Director	Haruo Ito ¹
Director	Toshihito Hayano ¹
Director	Keiko Tsuchiya ¹
Audit & Supervisory Board Member	Nobuo Matsumoto
Audit & Supervisory Board Member	Kotaro Yasuda
Audit & Supervisory Board Member	Masahiro Yoshida
Audit & Supervisory Board Member	Yoshiki Sato ²
Audit & Supervisory Board Member	Shintaro Kawai ²
Audit & Supervisory Board Member	Jinseki Kim ²
Officer	Minoru Sotoike
Officer	Kazuto Sanada
Officer	Masakazu Ichikawa
Officer	Kazuyoshi Sugiyama
Officer	Satoshi Aso

¹ Outside director

² Outside member

(2020年6月24日現在)

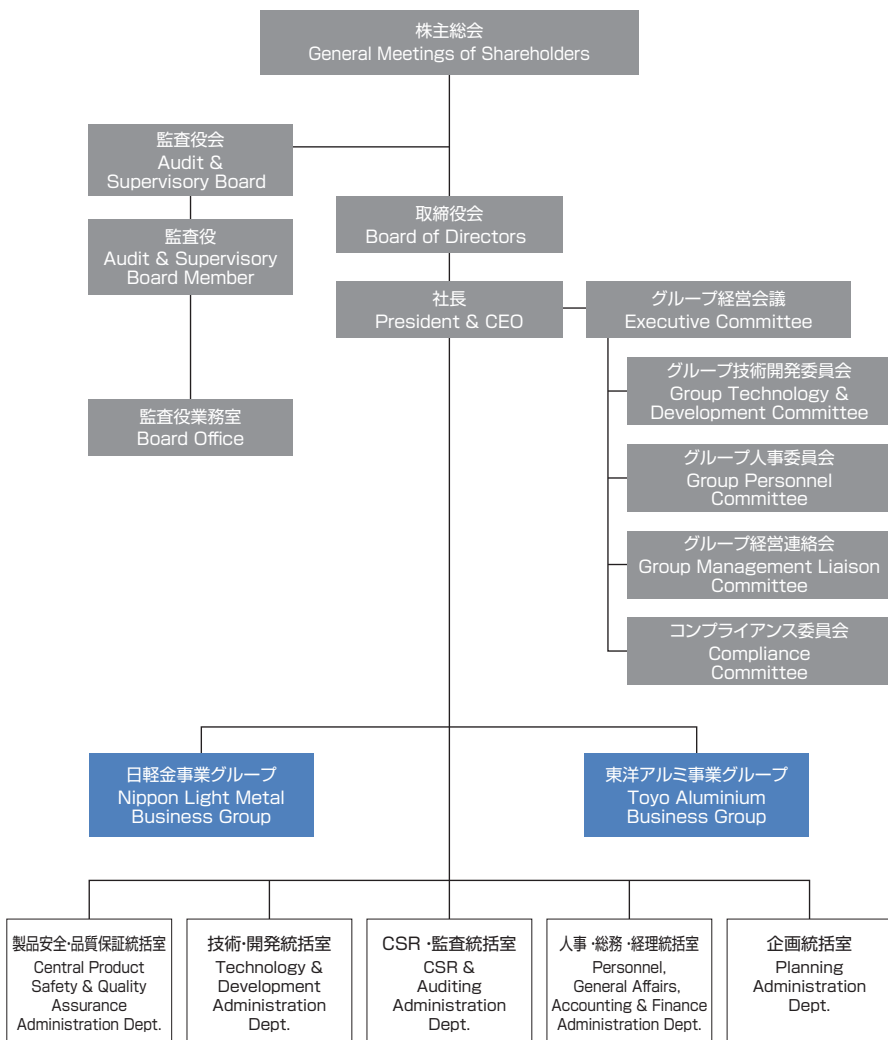
(As of June 24, 2020)

Organization Chart

組織図

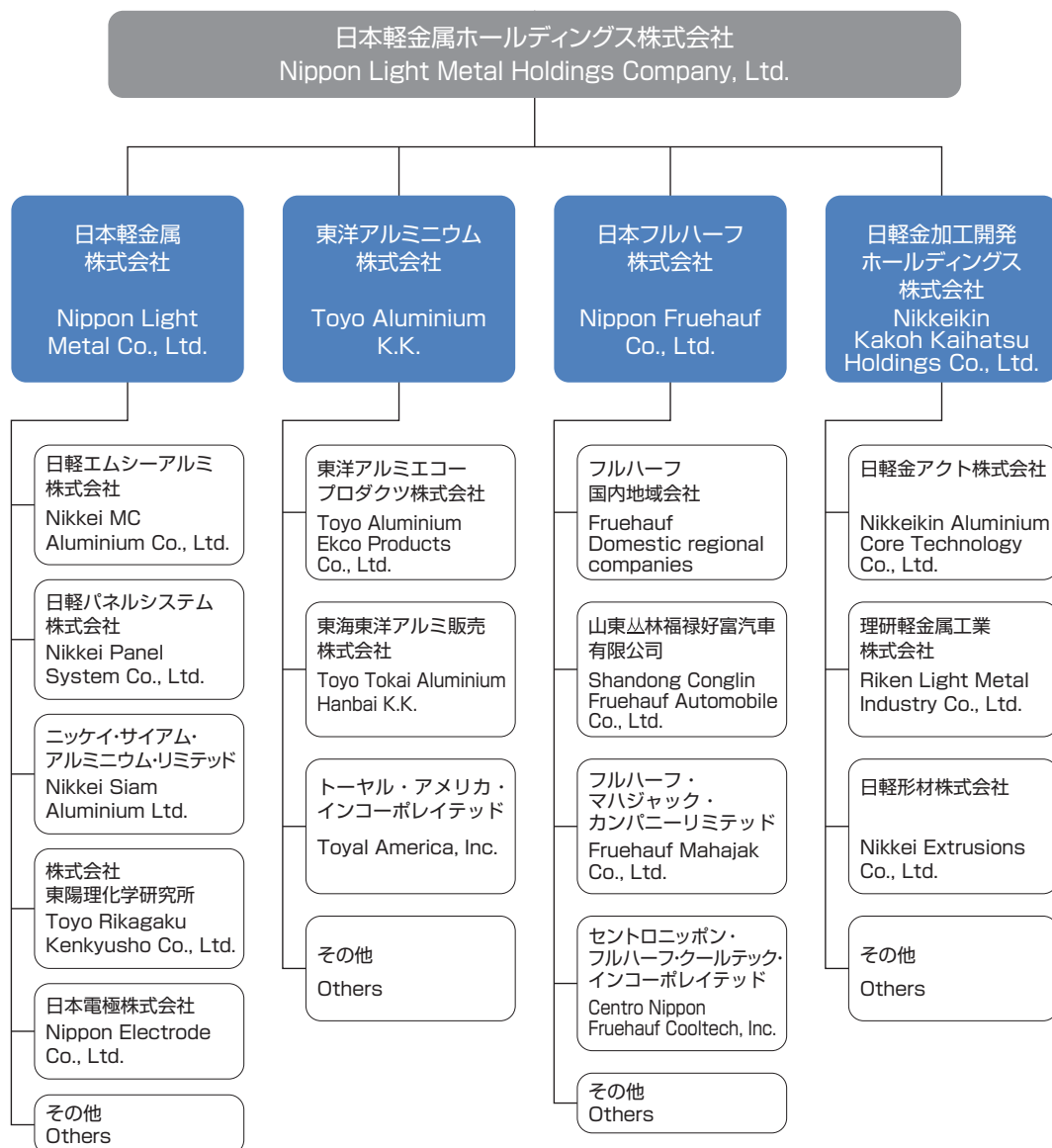
■ 日本軽金属ホールディングス株式会社組織図

Organization Chart Nippon Light Metal Holdings Company, Ltd.



■ 日本軽金属グループ運営体制

NLM Group Corporate Structure



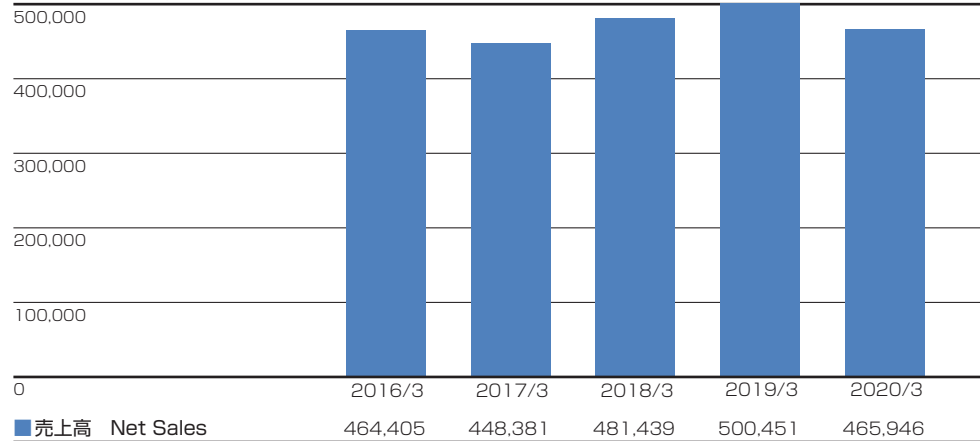
(2020年3月31日現在)
(As of March 31, 2020)

Major Management Indices

主な経営指標

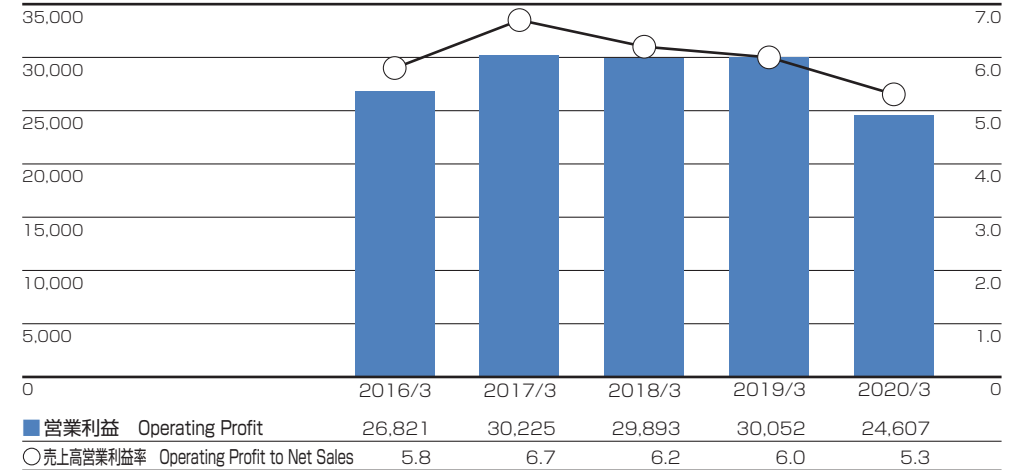
売上高 Net Sales

(百万円 Millions of yen)



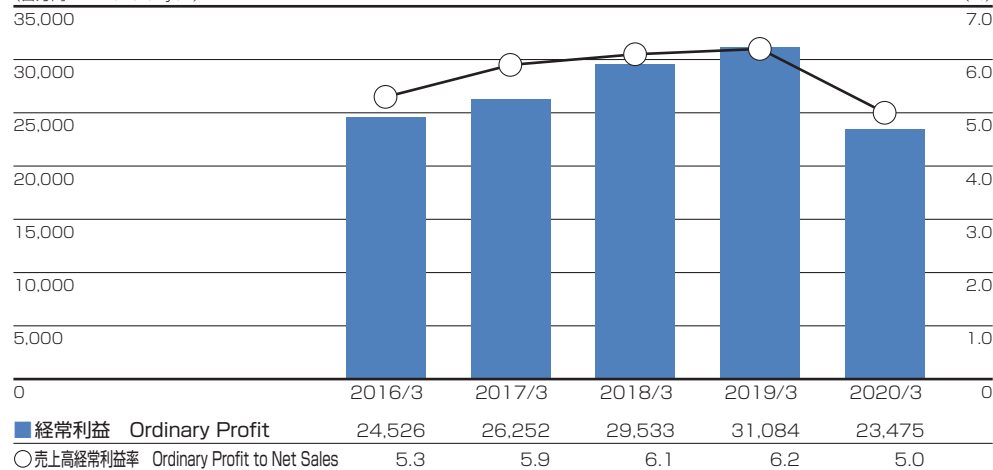
営業利益／売上高営業利益率 Operating Profit / Operating Profit to Net Sales

(百万円 Millions of yen)



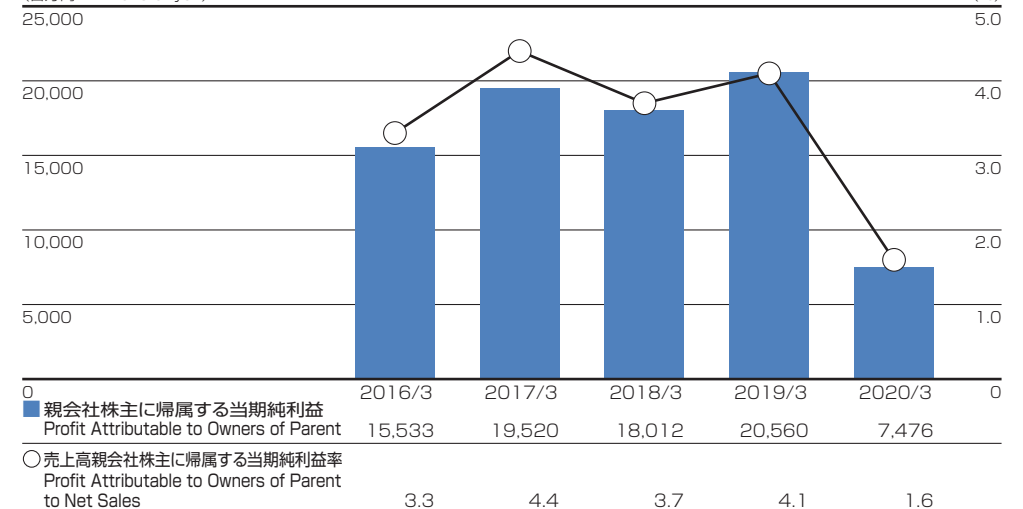
経常利益／売上高経常利益率 Ordinary Profit / Ordinary Profit to Net Sales

(百万円 Millions of yen)



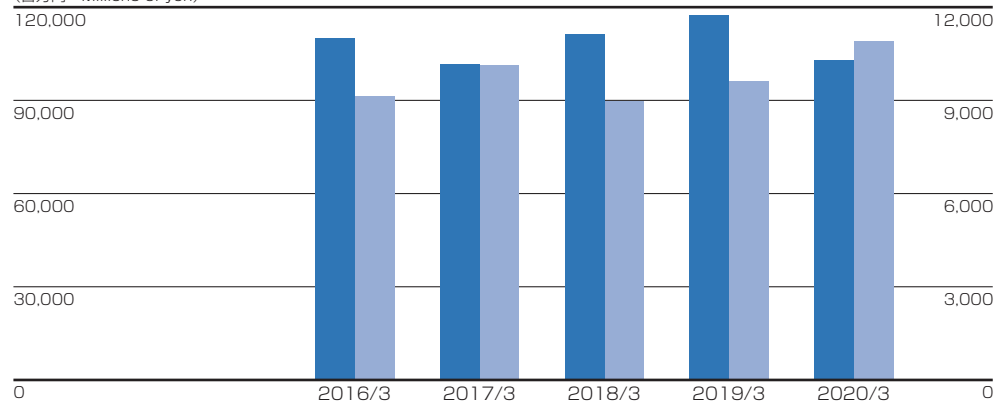
親会社株主に帰属する当期純利益／売上高親会社株主に帰属する当期純利益率 Profit Attributable to Owners of Parent / Profit Attributable to Owners of Parent to Net Sales

(百万円 Millions of yen)



アルミナ・化成品、地金事業 Aluminum Ingot and Chemicals

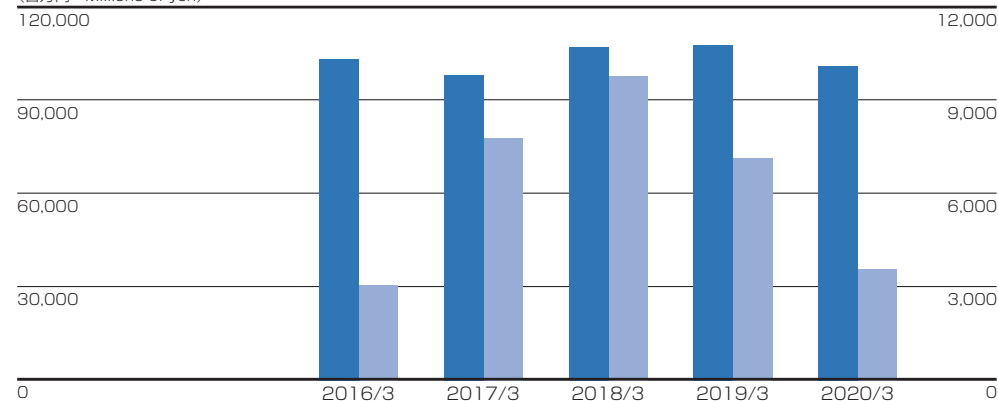
(百万円 Millions of yen)



売上高 Net Sales	109,844	101,840	111,100	117,008	102,833
営業利益 Operating Profit	9,138	10,126	8,954	9,616	10,902

板、押出製品事業 Aluminum Sheet and Extrusions

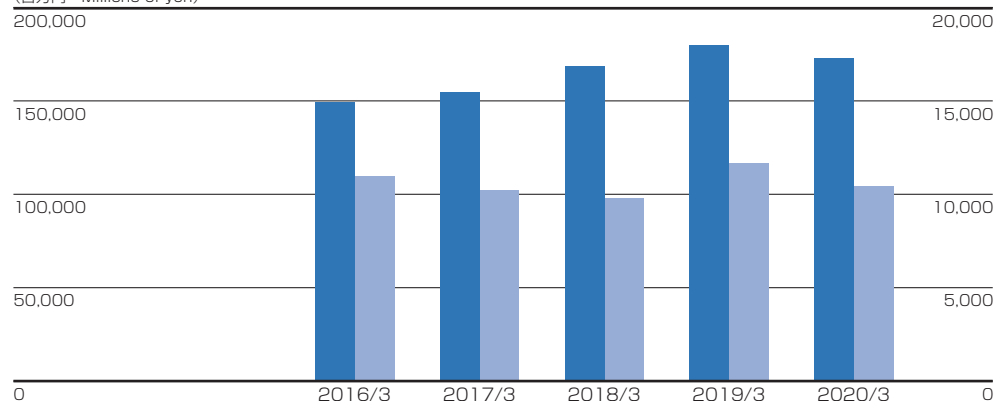
(百万円 Millions of yen)



売上高 Net Sales	103,340	98,165	106,955	107,835	101,193
営業利益 Operating Profit	3,058	7,775	9,767	7,152	3,556

加工製品、関連事業 Fabricated Products and Others

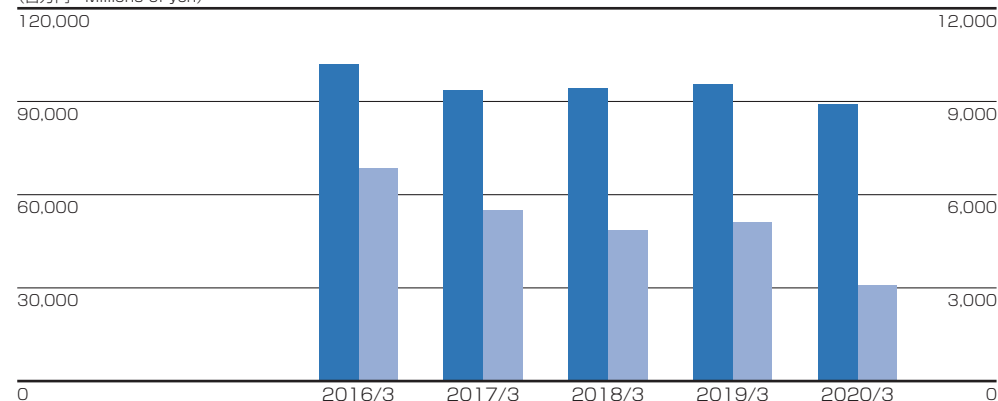
(百万円 Millions of yen)



売上高 Net Sales	149,220	154,684	169,019	180,259	172,975
営業利益 Operating Profit	10,958	10,245	9,783	11,681	10,440

箔、粉末製品事業 Aluminum Foil, Powder and Paste

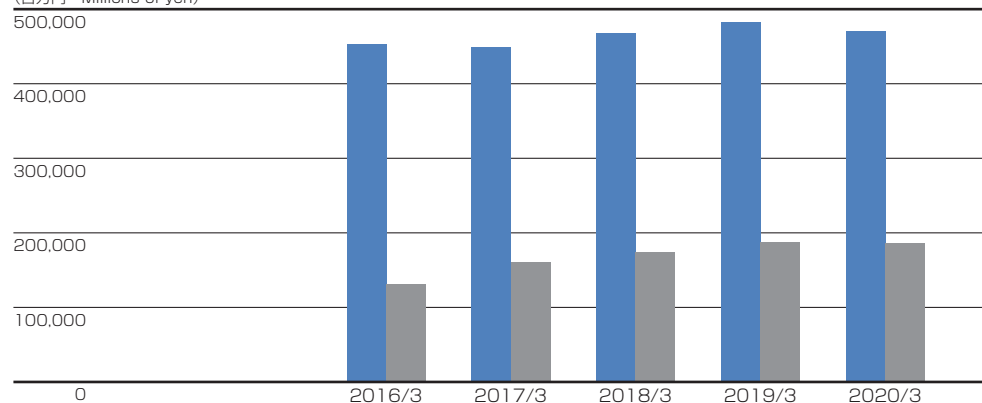
(百万円 Millions of yen)



売上高 Net Sales	102,001	93,692	94,365	95,349	88,945
営業利益 Operating Profit	6,829	5,478	4,856	5,114	3,074

総資産／自己資本 Total Assets / Shareholders' Equity

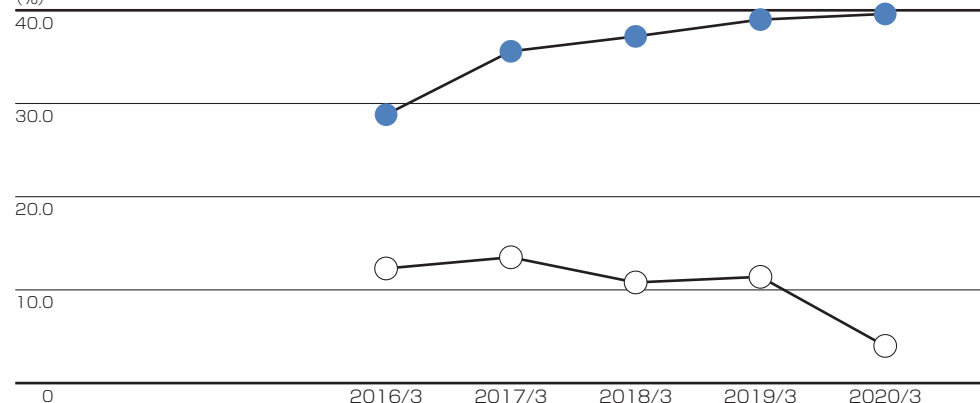
(百万円 Millions of yen)



	2016/3	2017/3	2018/3	2019/3	2020/3
● 総資産 Total Assets	452,194	448,623	467,199	481,303	470,004
■ 自己資本 Shareholders' Equity	130,184	159,653	173,957	187,854	186,275

自己資本比率／自己資本利益率 Equity Ratio / Return on Equity (ROE)

(%)

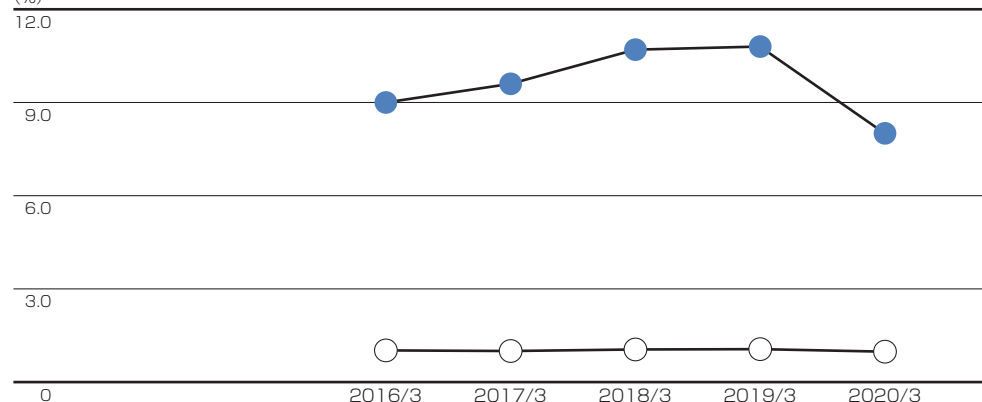


	2016/3	2017/3	2018/3	2019/3	2020/3
● 自己資本比率 Equity Ratio	28.8	35.6	37.2	39.0	39.6
○ 自己資本利益率 Return on Equity	12.3	13.5	10.8	11.4	4.0

自己資本利益率 = 親会社株主に帰属する当期純利益 ÷ ((期首自己資本 + 期末自己資本) ÷ 2)
 ROE = Profit attributable to owners of parent / Shareholders' Equity (yearly average)

使用総資本利益率／総資産回転率 Return on Capital Employed (ROCE) / Total Asset Turnover

(%)



	2016/3	2017/3	2018/3	2019/3	2020/3
● 使用総資本利益率 Return on Capital Employed	9.0	9.6	10.7	10.8	8.0
○ 総資産回転率 Total Asset Turnover	1.02	1.00	1.05	1.06	0.98

使用総資本利益率 = 金利前経常利益 ÷ 期首使用資本

期首使用資本 = 期首自己資本 + 期首少数株主持分 + 期首有利子負債 - 期首現預金

ROCE = (Interest Income & Expenses(net) + Ordinary Profit) / Capital Employed

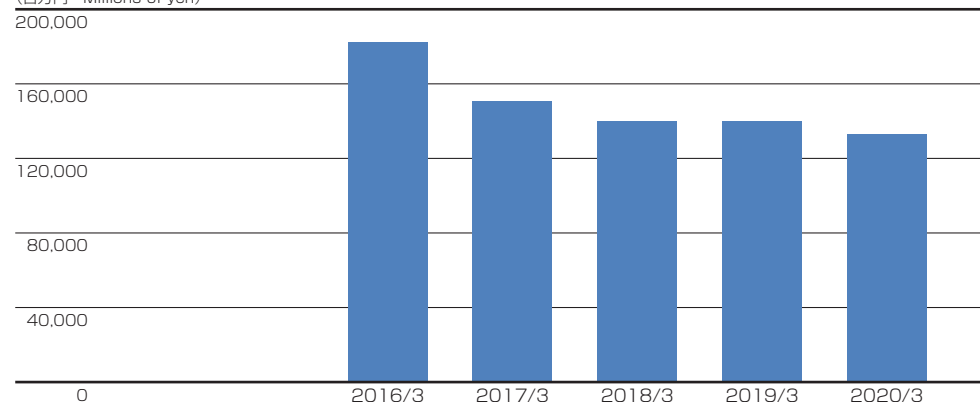
Capital Employed = Shareholders' Equity + Minority Interest + Interest-bearing Debt - Cash and Deposits

総資産回転率 = 売上高 ÷ ((期首総資産 + 期末総資産) ÷ 2)

Total Asset Turnover = Net Sales / Total Assets (yearly average)

有利子負債残高 Interest-bearing Debt

(百万円 Millions of yen)



	2016/3	2017/3	2018/3	2019/3	2020/3
■ 有利子負債残高 Interest-bearing Debt	182,207	149,835	139,997	139,570	132,622

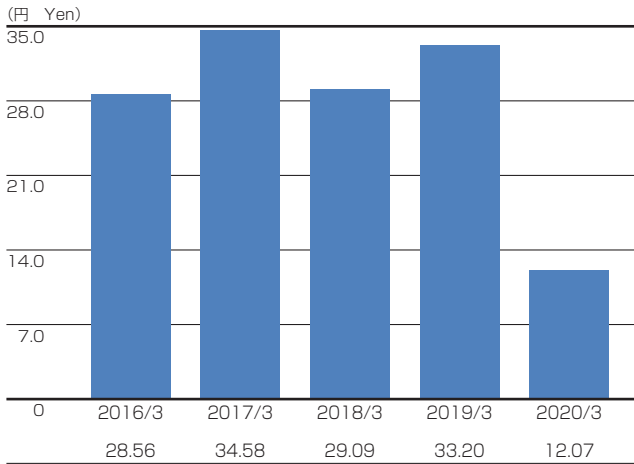
有利子負債残高 = 長短借入金 + 社債 + 受取手形割引高 + 受取手形裏書譲渡高

Interest-bearing Debt = Long-term debt + Short-term borrowings + Bonds + Notes discounted + Notes endorsed

Major Investment Indices

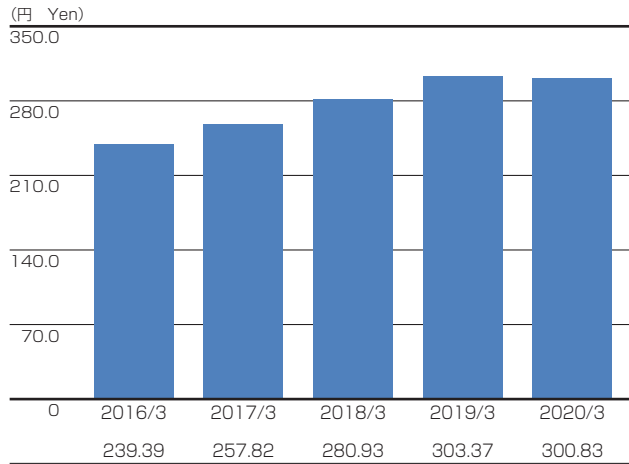
主な投資指標

1株当たり当期純利益 Net Income per Share



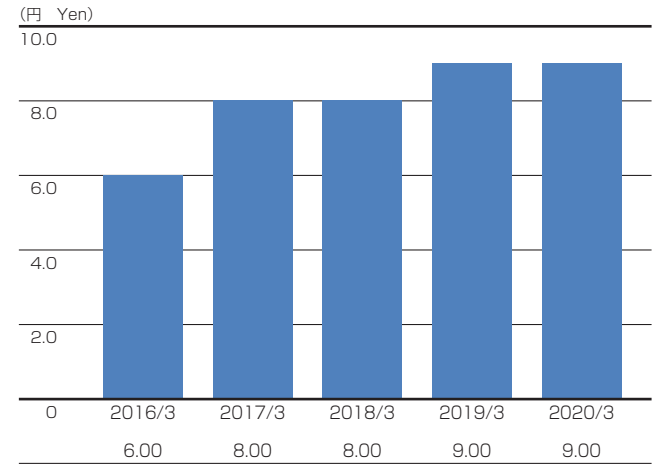
1株当たり当期純利益 = (親会社株主に帰属する当期純利益 - 普通株主に帰属しない額) ÷ 期中平均株式数
 Net Income per Share = (Profit Attributable to Owners of Parent - Amount not attributable to common shareholders) / Average Number of Shares Outstanding

1株当たり純資産 Net Assets per Share

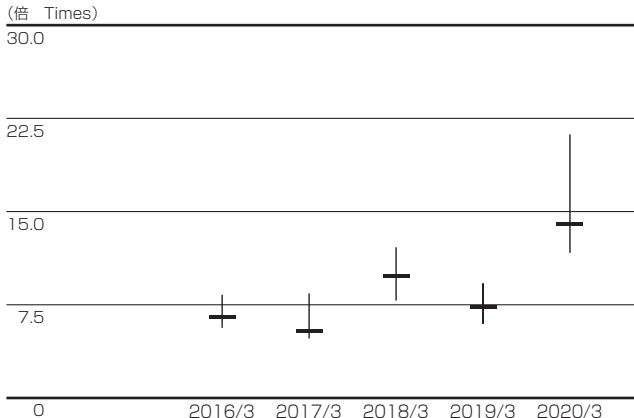


1株当たり純資産 = (純資産 - 非支配株主持分) ÷ 期末発行済株式数
 Net Assets per Share = (Net Assets - Non-controlling interests) / Number of Shares Outstanding at Year-end

1株当たり配当金 Cash Dividends per Share



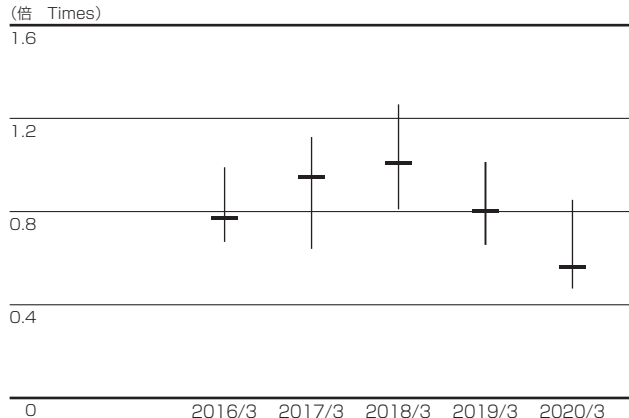
株価収益率 Price-to-Earnings Ratio (PER)



	0	2016/3	2017/3	2018/3	2019/3	2020/3
最高値時点 High		8.30	8.42	12.13	9.19	21.21
最安値時点 Low		5.64	4.80	7.84	6.02	11.68
期末時点 Ending		6.48	5.35	9.80	7.32	14.00

株価収益率 = 株価(高値・安値・期末) ÷ 1株当たり当期純利益
 PER = Stock Price (High, Low, Ending) / Net Income per Share
 注) 1株当たり当期純利益は、期中平均株式数により算出したものを使用しております。
 Note: Net income per share is calculated using the average number of shares outstanding during each year.

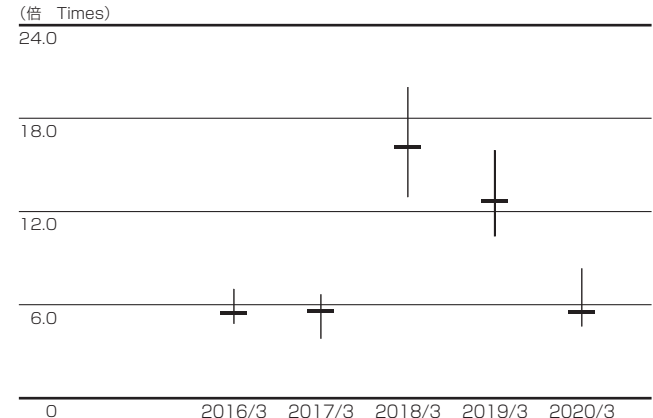
株価純資産倍率 Price-to-Book Value Ratio (PBR)



	0	2016/3	2017/3	2018/3	2019/3	2020/3
最高値時点 High		0.99	1.13	1.26	1.01	0.85
最安値時点 Low		0.67	0.64	0.81	0.66	0.47
期末時点 Ending		0.77	0.95	1.01	0.80	0.56

株価純資産倍率 = 株価(高値・安値・期末) ÷ 1株当たり純資産
 PBR = Stock Price (High, Low, Ending) / Net Assets per Share
 注) 1株当たり純資産は、期末発行済株式数により算出したものを使用しております。
 Note: Net Assets per share is calculated using the number of shares outstanding at each year-end.

株価キャッシュ・フロー倍率 Price-to-Cash Flow Ratio (PCFR)



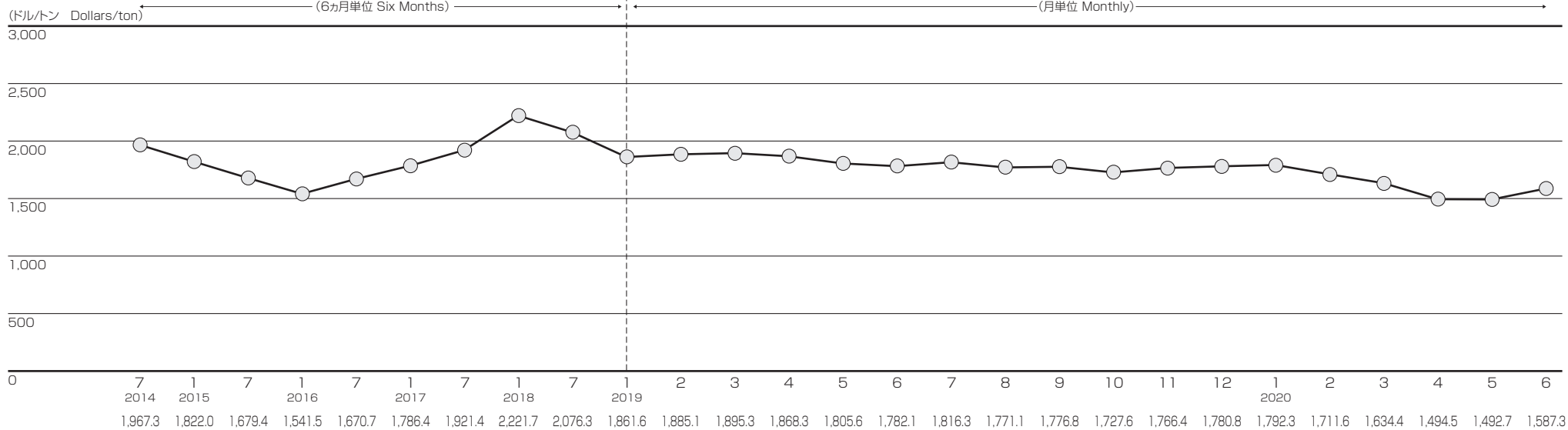
	0	2016/3	2017/3	2018/3	2019/3	2020/3
最高値時点 High		7.02	6.68	20.02	15.91	8.35
最安値時点 Low		4.77	3.81	12.93	10.44	4.60
期末時点 Ending		5.48	5.62	16.16	12.68	5.51

株価キャッシュ・フロー倍率 = 株価(高値・安値・期末) ÷ 1株当たりフリー・キャッシュ・フロー
 PCFR = Stock Price (High, Low, Ending) / Free Cash Flow per Share
 注) 1株当たりフリー・キャッシュ・フローは、期中平均株式数により算出したものを使用しております。
 Note: Free Cash Flow per share is calculated using the average number of shares outstanding during each year.

Aluminum Industry Trends

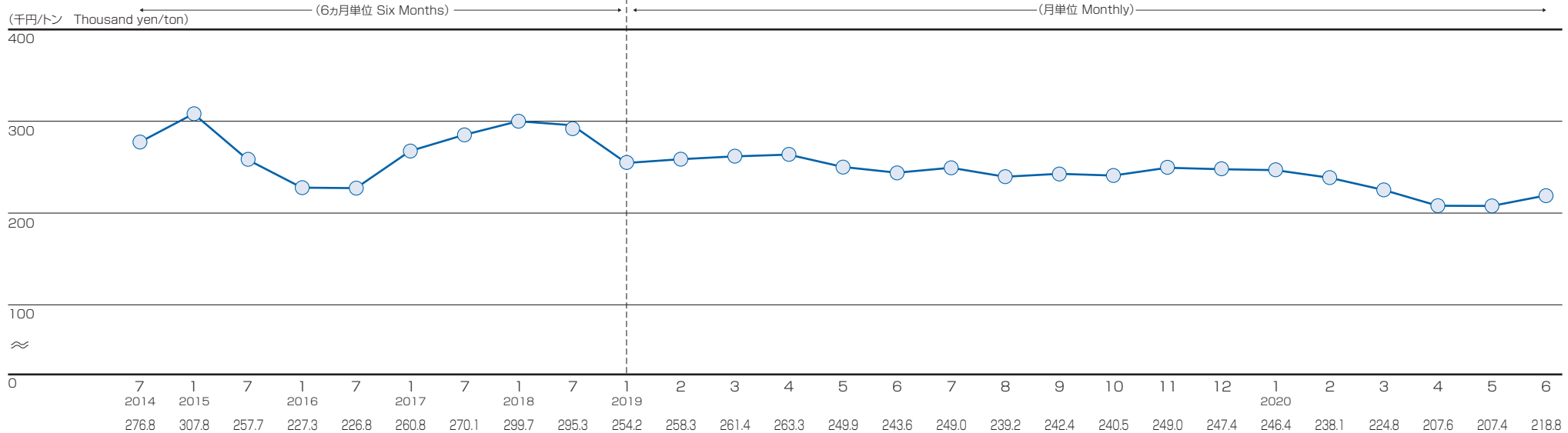
業界の状況

LME価格(ハイグレード99.7% 3ヵ月先物) LME Price (High grade 99.7%, 3-months seller)



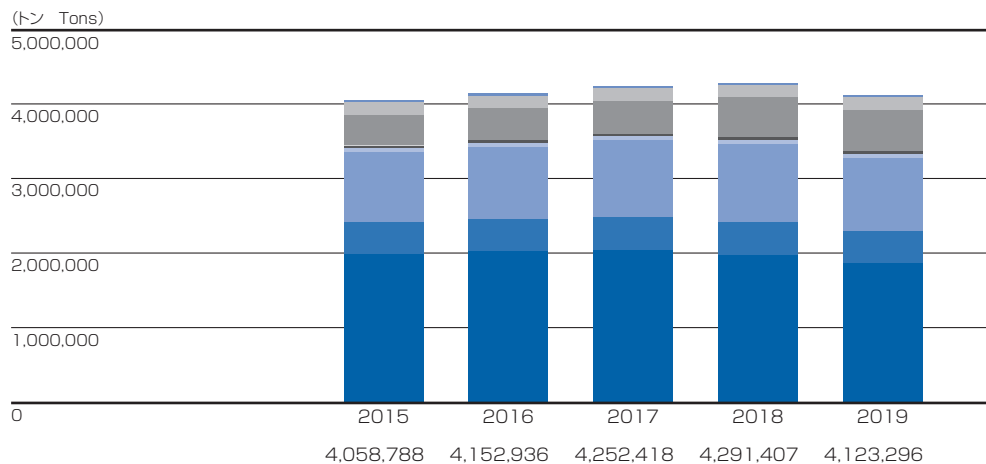
出典：日本アルミニウム協会
Source: Japan Aluminium Association

アルミ地金国内価格 Aluminum Ingot Price (in Japan)



出典：日本経済新聞
Source: Nihon Keizai Shimbun

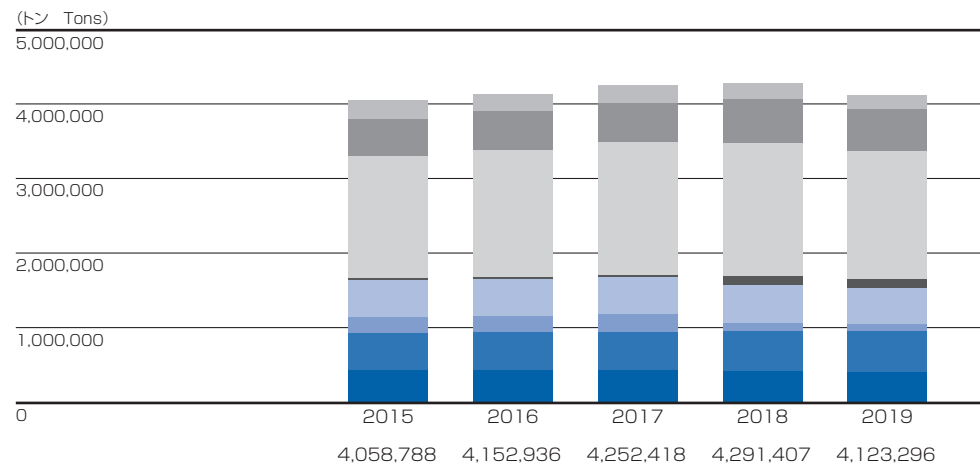
アルミニウム製品別需要(年度別) Demand for Aluminum in Terms of Products (FY)



■ 圧延品 Rolled products ■ 鋳造品 Castings
 ■ ダイカスト Die-castings ■ 鍛造品 Forgings
 ■ 電線 Electrical conductor ■ 粉 Powder
 ■ 輸入製品 Imports ■ 製鋼用その他 Steelmaking & Others
 ■ 地金 Metal

出典：日本アルミニウム協会
Source: Japan Aluminium Association

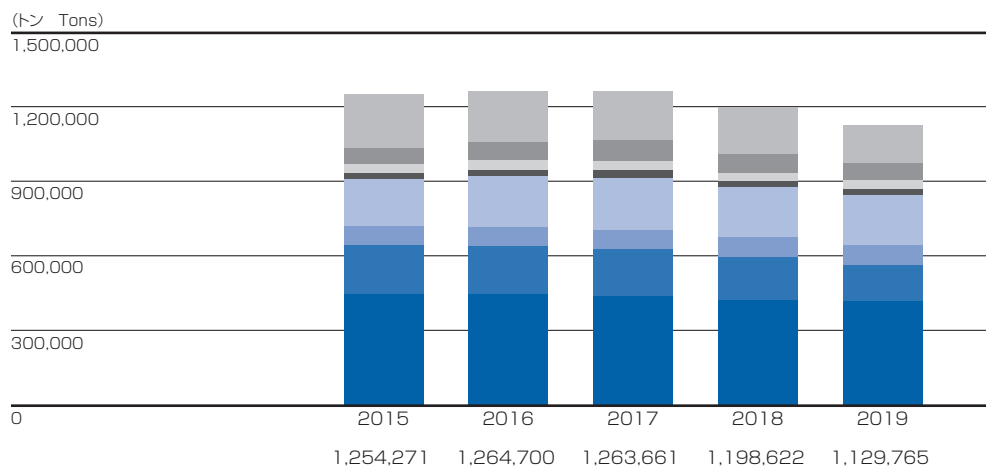
アルミニウム用途別需要(年度別) Demand for Aluminum in Terms of End-uses (FY)



■ 食料品 Food ■ 金属製品 Fabricated metal
 ■ 一般機械 Industrial machinery ■ 建設 Building & construction
 ■ 電気機械 Electrical appliance machinery ■ 輸送 Transportation
 ■ その他 Others ■ 輸出 Exports

出典：日本アルミニウム協会
Source: Japan Aluminium Association

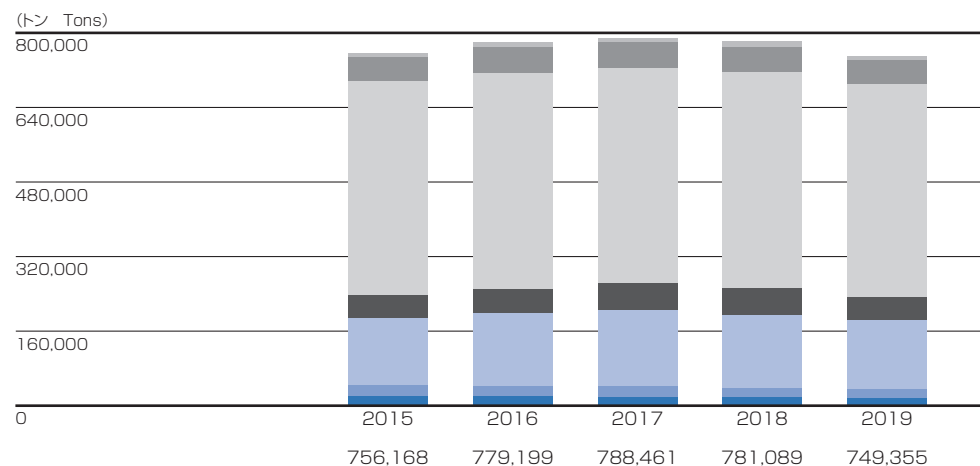
アルミ板類出荷量(年度別) Shipments of Aluminum Flat Rolled Products (FY)



■ 食料品 Food ■ 金属製品 Fabricated metal
 ■ 電気機械 Electric machinery ■ 輸送機械 Transportation
 ■ その他機械 Other machinery ■ 建設 Building & construction
 ■ その他 Others ■ 輸出 Exports

出典：日本アルミニウム協会
Source: Japan Aluminium Association

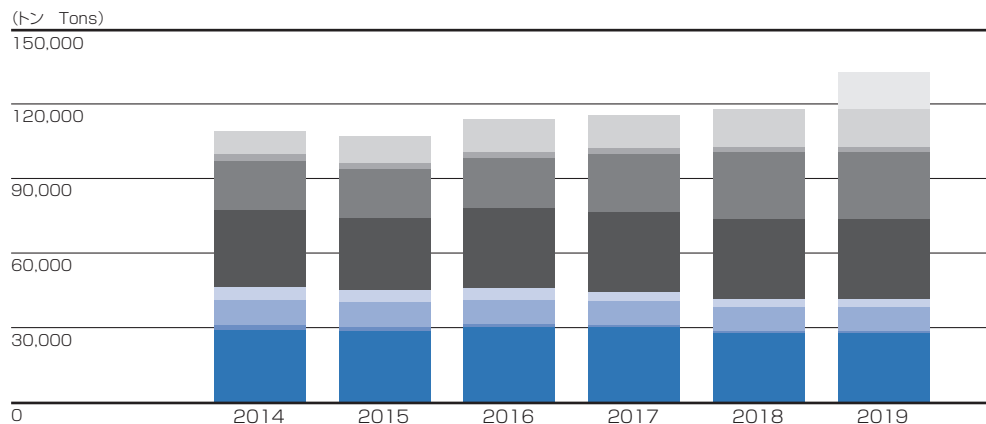
アルミ押出類出荷量(年度別) Shipments of Aluminum Extrusions (FY)



■ 食料品 Food ■ 金属製品 Fabricated metal
 ■ 電気機械 Electric machinery ■ 輸送機械 Transportation
 ■ その他機械 Other machinery ■ 建設 Building & construction
 ■ その他 Others ■ 輸出 Exports

出典：日本アルミニウム協会
Source: Japan Aluminium Association

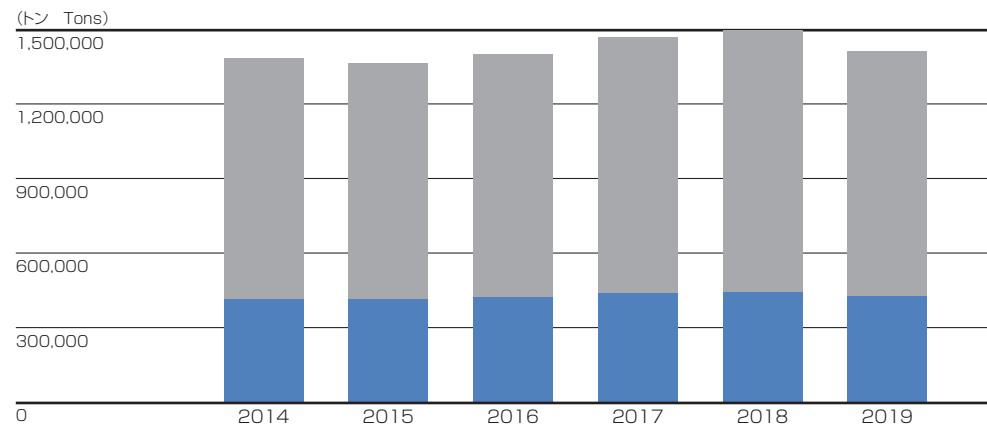
アルミ箔出荷量(年度別) Aluminum Foil Shipments (FY)



■ 食料品 Food ■ たばこ Tobacco
■ 化学工業 Chemical industry ■ 日用品 Daily necessities
■ コンデンサー Capacitor ■ 電気機械 Electric machinery
■ 建設 Building & construction ■ その他 Others ■ 輸出 Exports

出典：日本アルミニウム協会
Source: Japan Aluminium Association

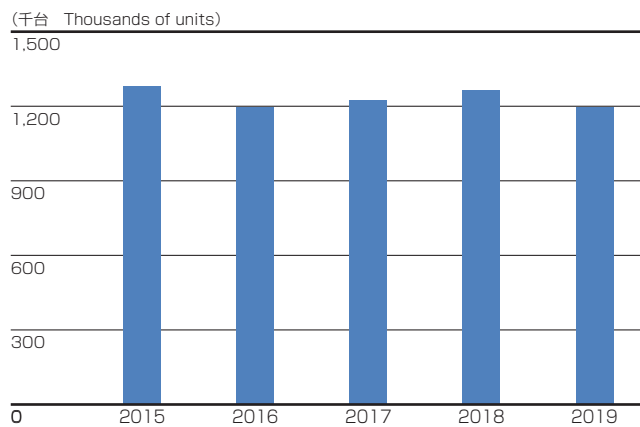
鋳造品・ダイカスト出荷量(年度別) Castings and Die-Castings Shipments (FY)



■ 鋳造品 Castings
■ ダイカスト Die-castings

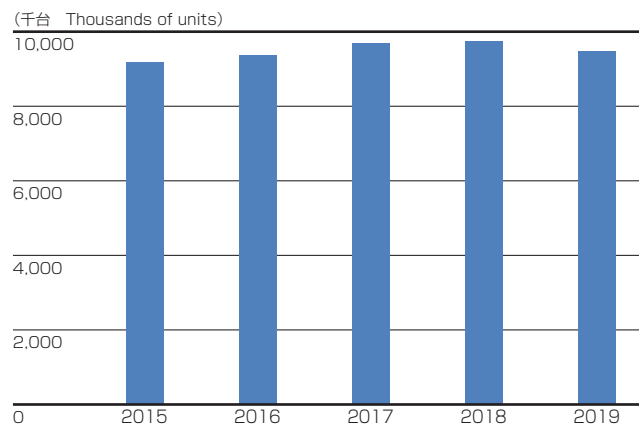
出典：日本アルミニウム協会
Source: Japan Aluminium Association

トラック生産台数(年度別) Truck Production (FY)



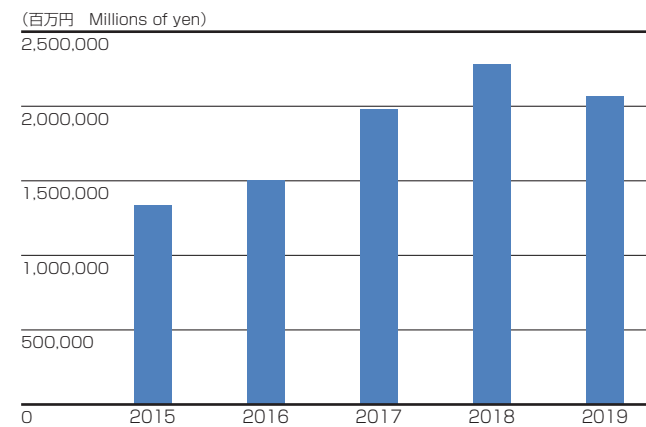
出典：日本自動車工業会
Source: Japan Automobile Dealers Association

自動車生産台数(年度別) Motor Vehicle Production (cars, trucks, buses) (FY)



出典：日本自動車工業会
Source: Japan Automobile Manufacturers Association Inc.

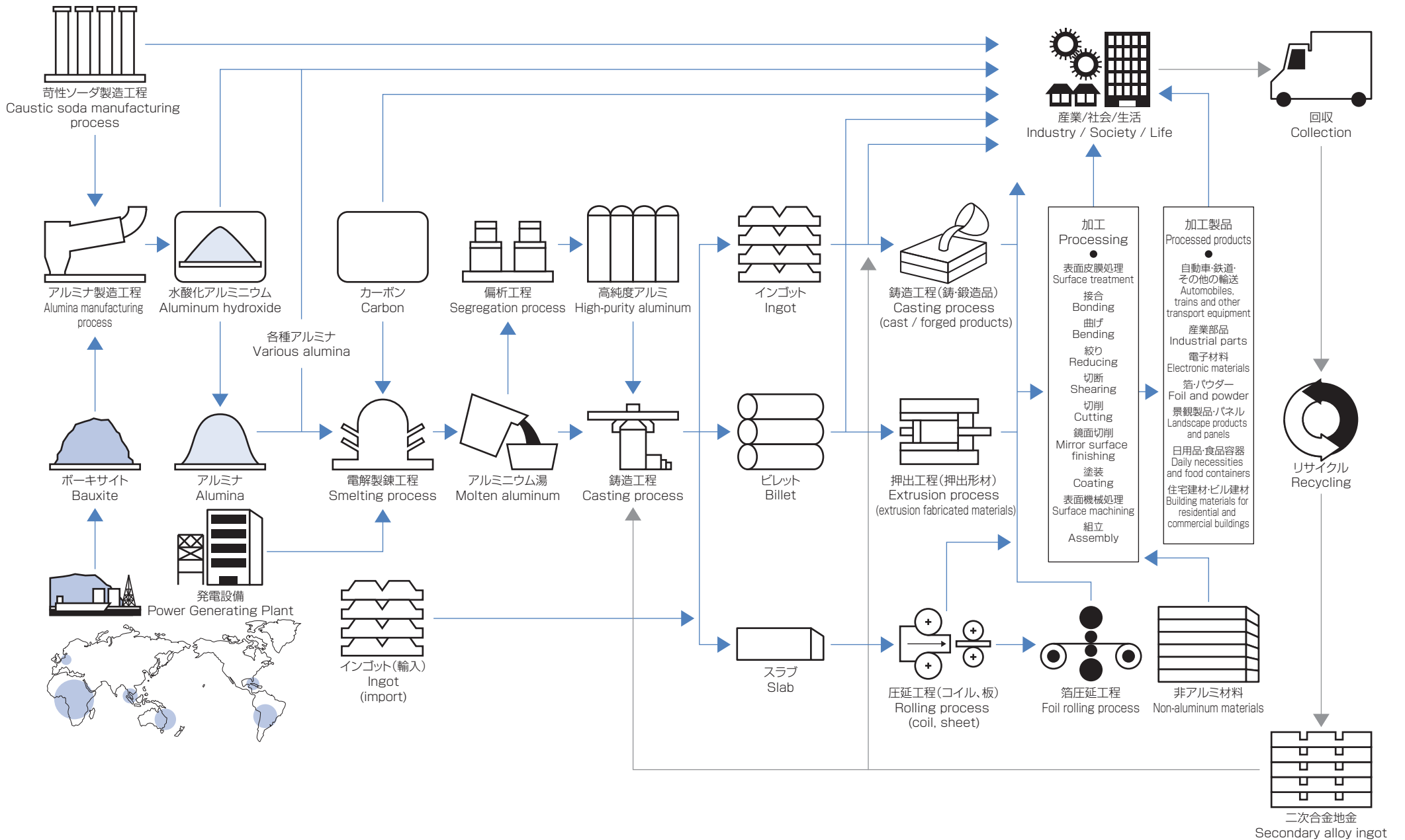
半導体製造装置販売額(年度別) Billing Amount of Semiconductor Manufacturing Equipment (FY)



出典：日本半導体製造装置協会
Source: Semiconductor Equipment Association of Japan

Manufacturing Processes for Aluminum Products

アルミニウム製品の製造工程



Aluminum Ingot and Chemicals Segment

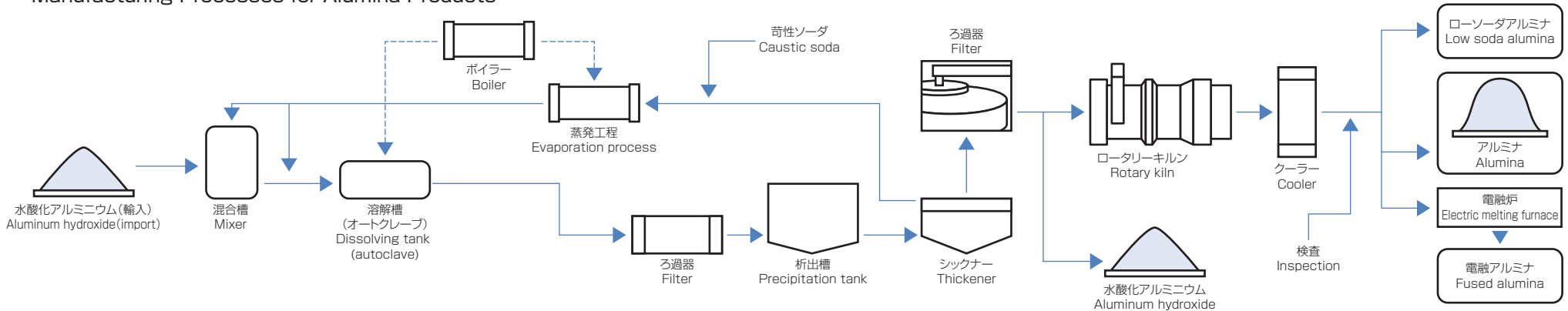
アルミナ・化成品、地金事業

■ 主な製品 Principal Products

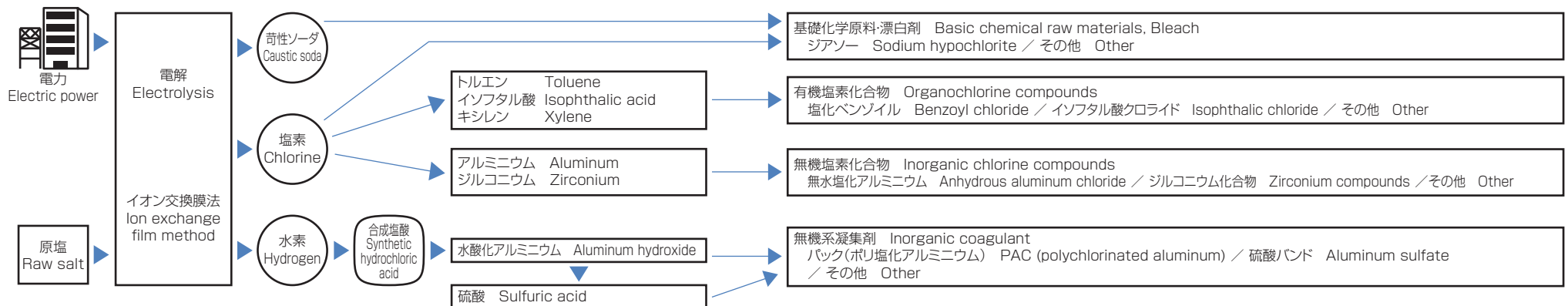
主要製品 Principal Products	会社・工場名 Plant and Company Name	主な競合先 Principal Competitors
アルミナ Alumina	清水工場 Shimizu Plant	住友化学、昭和電工 Sumitomo Chemical, Showa Denko
ローソーダアルミナ Low soda alumina	清水工場 Shimizu Plant	住友化学、昭和電工 Sumitomo Chemical, Showa Denko
水酸化アルミニウム Aluminum hydroxide	清水工場 Shimizu Plant	住友化学、昭和電工 Sumitomo Chemical, Showa Denko
苛性ソーダ Caustic soda	蒲原ケミカル工場 Kambara Chemical Plant	国内外化学メーカー Japanese and overseas chemical manufacturers
塩素化合物 Chlorinated chemical products	蒲原ケミカル工場 Kambara Chemical Plant	国内外化学メーカー Japanese and overseas chemical manufacturers
アルミニウム合金 Aluminum alloys	日軽エムシーアルミ Nikkei MC Aluminium	大紀アルミニウム工業所、エス・エス・アルミ Daiki Aluminium Industry, S.S.Aluminium

■ アルミナ製品のできるまで

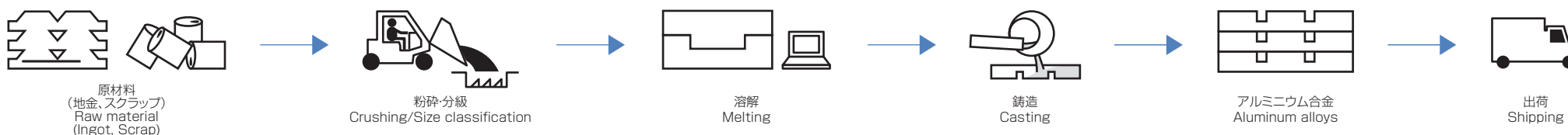
Manufacturing Processes for Alumina Products



■ 化学製品のできるまで Manufacturing Processes for Chemical Products



■ アルミニウム合金のできるまで Manufacturing Processes for Aluminum Alloys



■ アルミナ・化成品、アルミ地金セグメント

- ・このセグメントは、日本軽金属(株)化成品事業部のアルミナ関連製品と化学品関連、および日軽エムシーアルミ(株)の二次合金が事業の中心です。
- ・2019年度の業績は、減収増益となりました。アルミナ・化成品部門では、主力の水酸化アルミニウムおよびアルミナ関連製品において、耐火物向けや半導体関連の売上が減少しましたが、品種構成改善の効果や高付加価値品の堅調な販売、原料価格の下落により、増益となりました。地金部門では、主力の自動車向け二次合金分野において、北米の需要は堅調でしたが、国内および中国・タイにおける需要の減少に加え、中国製汎用合金との競合による販売減・販売価格下落の影響がありました。

■ Aluminum Ingot and Chemicals Segment

- ・ This segment focuses on alumina-related products and chemicals of the chemicals division of Nippon Light Metal Co., Ltd. and the secondary alloy product business of Nikkei MC Aluminium Co., Ltd.
- ・ In fiscal 2019, income decreased but profits increased. In the alumina and chemicals division, although sales of mainstay aluminum hydroxide and alumina-related products for refractories and semiconductor-related products declined, profits increased due to the effect of improved product mix, solid sales of high value-added products, and falling raw material prices. In the ingots division, regarding the mainstay secondary alloy products for automotive applications, demand in North America was firm, but a decline in demand in Japan, China and Thailand and competition with general-purpose alloys made in China dragged down sales and sales prices.

Aluminum Sheet and Extrusions Segment

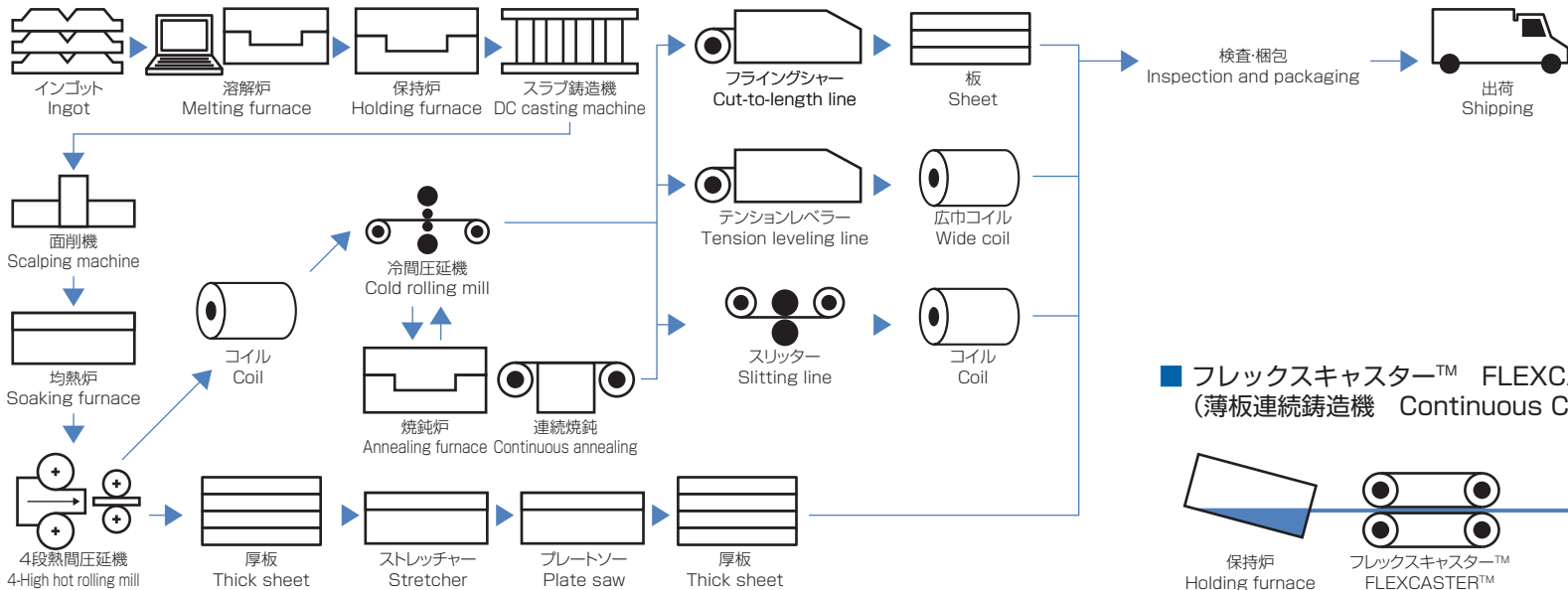
板、押出製品事業

■ 主な製品 Principal Products

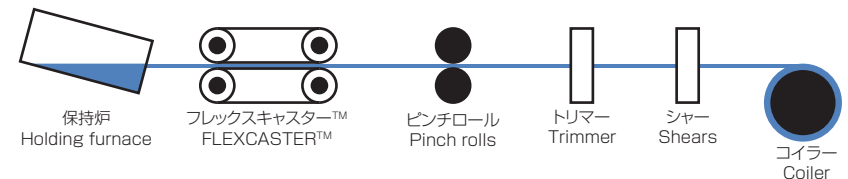
用途 Applications	主要製品 Principal Products	会社・工場名 Plant and Company Name	主な競合先 Principal Competitors
自動車 Automobile	自動車サスペンション部品 Automobile suspension parts	日軽蒲原・日軽新潟 Nikkei Kambara, Nikkei Niigata	主要押出メーカー Major extrusion manufacturers
	鉛フリー快削アルミ合金 Lead-free cut aluminum alloy	日軽蒲原・日軽新潟 Nikkei Kambara, Nikkei Niigata	主要押出メーカー Major extrusion manufacturers
	急冷凝固粉末押出材 Quick freezing coagulated powder extruded materials	日軽蒲原 Nikkei Kambara	主要押出メーカー Major extrusion manufacturers
	高強度高成形アルミ板 High-intensity molded aluminum sheet	名古屋工場 Nagoya Plant	主要圧延メーカー Major rolled products manufacturers
輸送 Transport	鉄道車両用大型構造材 Large structural materials for railway rolling stock	日軽新潟 Nikkei Niigata	主要押出メーカー Major extrusion manufacturers
	トラック用アオリ Flap for trucks	日軽新潟 Nikkei Niigata	主要押出メーカー Major extrusion manufacturers
電機・電子 Electronics	半導体・液晶製造装置向け厚板 Thick plate for semiconductor and LCD manufacturing equipment	名古屋工場 Nagoya Plant	主要圧延メーカー Major rolled products manufacturers
	箔地 Foil stock	名古屋工場 Nagoya Plant	主要圧延メーカー Major rolled products manufacturers
	感光体用ドラム材 Photosensitive drum materials	日軽蒲原 Nikkei Kambara	主要押出メーカー Major extrusion manufacturers
産業 Industrial	印刷ロール Printing roll	エヌティーシー NTC	特になし None in particular
	産業資材 Industrial materials	日軽新潟 Nikkei Niigata	主要押出メーカー Major extrusion manufacturers
建築・公共資材 and infrastructure materials	アルミハニカムパネル Aluminum honeycomb panel	エヌティーシー NTC	主要建材メーカー Major building material manufacturers
	仮設資材 Scaffolding	日軽新潟 Nikkei Niigata	主要押出メーカー Major extrusion manufacturers
	建材製品 Building Materials	理研軽金属工業 Riken Light Metal Industry 日軽形材 Nikkei Extrusions	主要建材メーカー Major building material manufacturers

※主要圧延・押出メーカー … 神戸製鋼所、昭和電工、UACJ、三菱アルミニウム
 ※Major rolled products / extrusion manufacturers … Kobe Steel, Showa Denko, UACJ Corporation, Mitsubishi Aluminum

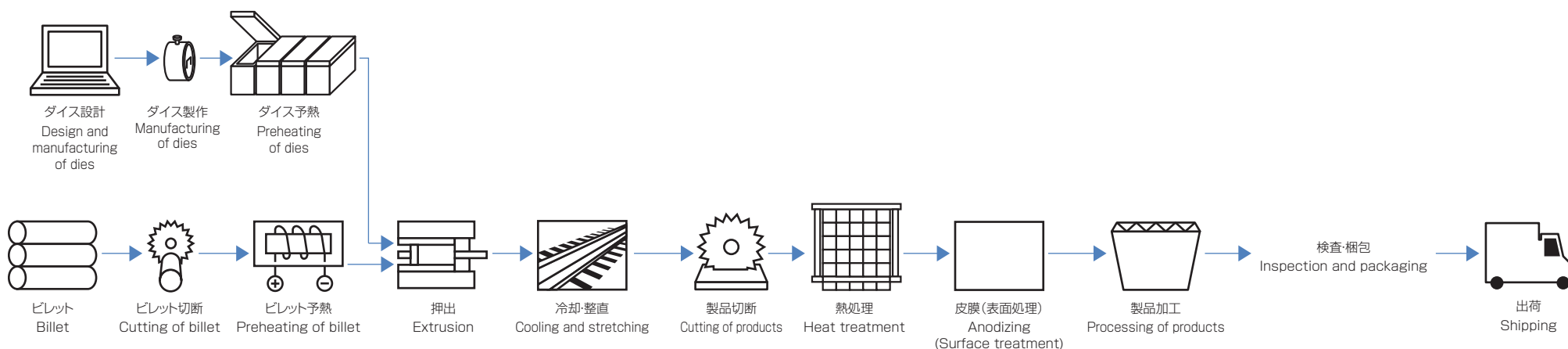
■ 板製品のできるまで Manufacturing Processes for Sheet Products



■ フレックスキャスター™ FLEXCASTER™ (薄板連続铸造機 Continuous Casting Machine for sheet)



■ 押出製品のできるまで Manufacturing Processes for Extruded Products



■ 板・押出製品セグメント

- ・このセグメントは、自動車部品、トラックや鉄道車両などの輸送関連分野、電機・電子向け、建築・公共資材向けなど、幅広い分野に貢献しています。板製品部門を日本軽金属(株)板事業部、(株)東陽理化学研究所などが行っており、押出製品部門を日軽金アクト(株)、日軽型材(株)、理研軽金属工業(株)などが行っています。
- ・2019年度の業績は、減収減益となりました。板製品部門では、半導体・液晶製造装置向け厚板や環境対応車向け部材、パソコン筐体向け部材の販売量が減少しました。押出製品部門では、トラック関連が伸び悩んだことに加え、半導体製造装置向けや自動車関連の販売量が減少しました。また、両部門とも、アルミニウム地金価格を反映した販売価格下落の影響がありました。

■ Aluminum Sheet and Extrusions Segment

- ・ This segment contributes to a wide range of fields including automotive parts, transport-related field such as trucks and rolling stock, electrical and electronics, construction and public works. The aluminum sheets product division is operated by the rolled products division of Nippon Light Metal Co., Ltd., Toyo Rikagaku Kenkyusho Co., Ltd., etc., and the extrusions product division is operated by Nikkeikin Aluminium Core Technology Co., Ltd. (ACT), Nikkei Extrusions Co., Ltd., and Riken Light Metal Industry Co., Ltd., etc.
- ・ In fiscal 2019, both income and profits decreased. In the aluminum sheets product division, there was a decline in sales volume of thick sheets for semiconductor and liquid crystal manufacturing equipment, materials for environmentally friendly vehicles and for PC cases. In the extrusions product division, in addition to sluggish sales of truck-related products, sales volume decreased for semiconductor manufacturing equipment and automobile-related products. Both divisions were affected by the decline in sales prices, which reflected prices of aluminum ingots.

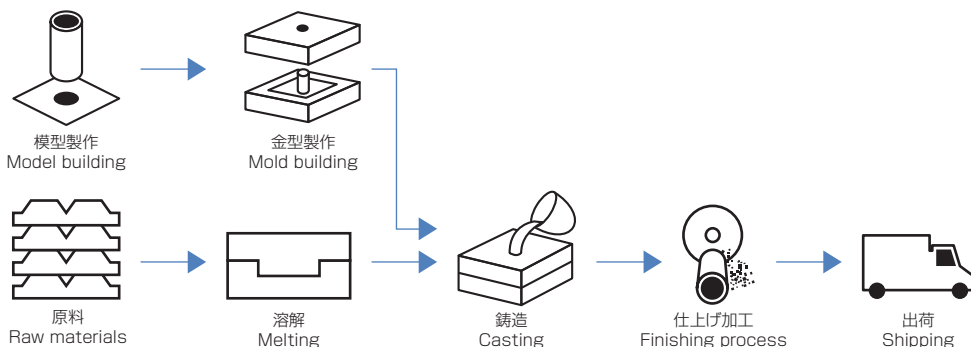
Fabricated Products and Others Segment

加工製品、関連事業

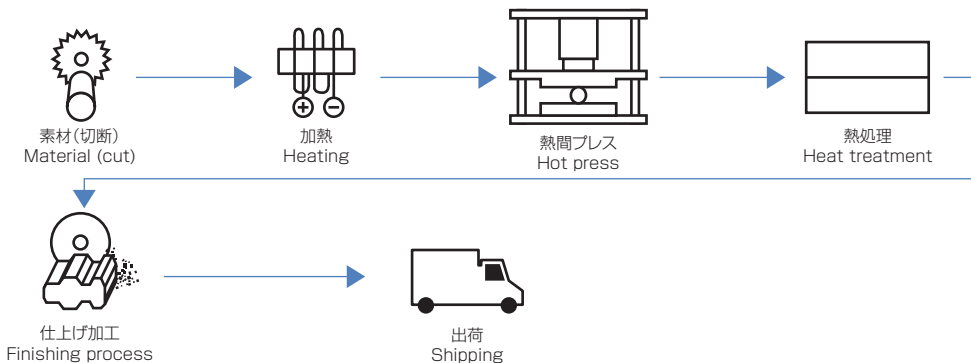
■ 主な製品 Principal Products

用途 Application	主要製品 Principal Products	会社・工場名 Plant and Company Name	主な競合先 Principal Competitors
自動車 Automobile	自動車用鋳・鍛造部品 Cast and forged parts for automobiles	蒲原製造所、苫小牧製造所、日軽松尾 Kambara Complex, Tomakomai Complex, Nikkei Matsuo	主要自動車部品メーカー Major automobile parts manufacturers
	自動車用熱交換器 Heat exchangers for automobiles	蒲原熱交換器工場 Kambara Heat Exchanger Plant	昭和電工 Showa Denko
輸送 Transport	トラックボディ・トレーラ Van truck bodies and trailers	日本フルハーフ Nippon Fruehauf	トランテックス、パブコ、日本トレクス Trantechs, PABCO, Nippon Trex
電機・電子 Electronics	アルミ電解コンデンサー用化成箔 Anodized foil for electrolytic capacitors	蒲原電極箔工場 Kambara Capacitor Foil Plant	主要コンデンサーメーカー Major capacitor manufacturers
	クリーンルーム Clean rooms	日軽パネルシステム Nikkei Panel System	FSP、ソーゴ FSP, Sogo
建築・公共資材 Building materials and infrastructure materials	景観エンジニアリング製品 Landscape engineering products	住軽日軽エンジニアリング Sumikei-Nikkei Engineering	特になし None in particular
	立体トラス構造材(アルミトラス) Solid truss structural materials (Aluminum truss)	船橋工場 Funabashi Plant	特になし None in particular
	通信基地局プラントパッケージ Plant package for communication base stations	エヌ・エル・エム・エカル NLM ECAL	北村製作所、サンコーシア Kitamura Manufacturing, Sankosha
食品・生活 Food and lifestyle	業務用冷凍・冷蔵庫パネル Panels for commercial refrigerators and freezers	日軽パネルシステム Nikkei Panel System	FSP、ソーゴ FSP, Sogo

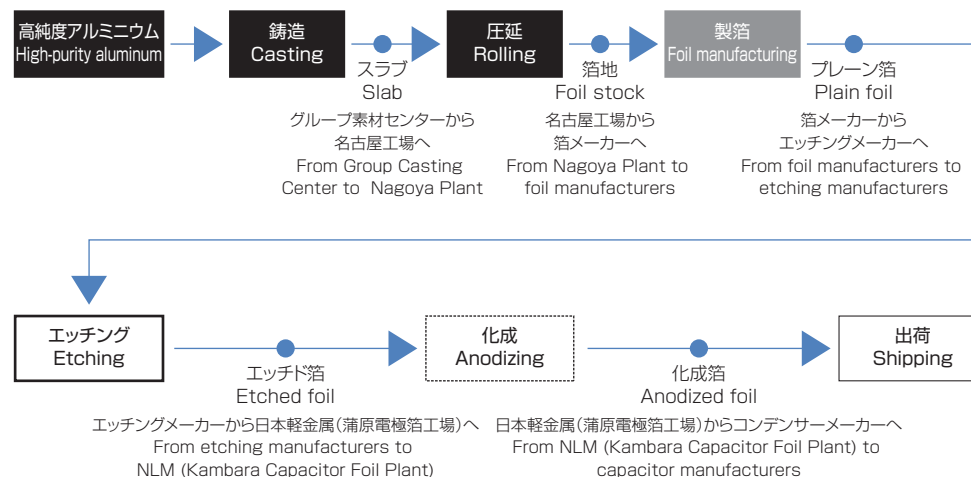
■ 自動車用鋳物(ダイカスト)製品のできるまで Manufacturing Processes for Automotive Casting (Die-casting) Parts



■ 自動車用鍛造製品のできるまで Manufacturing Processes for Forged Automotive Parts

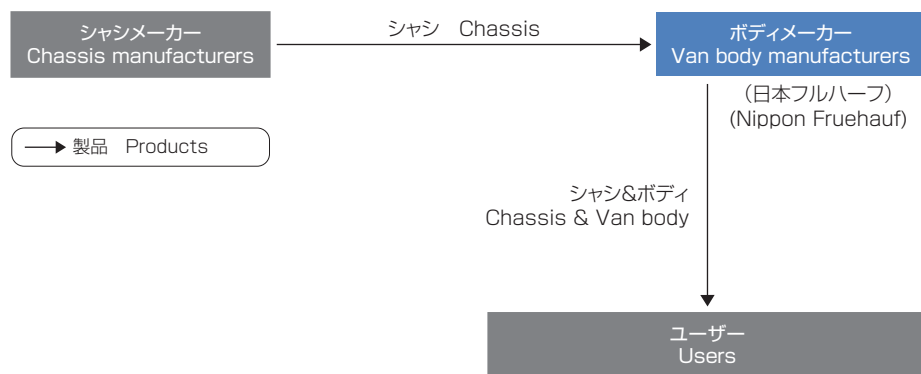


■ 電解コンデンサー用アルミ箔製品のできるまで Manufacturing Process for Aluminum Electrolytic Capacitor Foil



- 日本軽金属 NLM
- 東洋アルミニウムなどの箔メーカー Toyo Aluminium and other foil manufacturers
- 日本蓄電器工業(JCC)、日本ケミコン、ニチコン Japan Capacitor Industrial (JCC), Nippon Chemi-Con, Nichicon
- 日本軽金属とJCCの合併事業 Joint venture between NLM and JCC

■ トラック架装製品の商流 Commercial Flow of Van Body



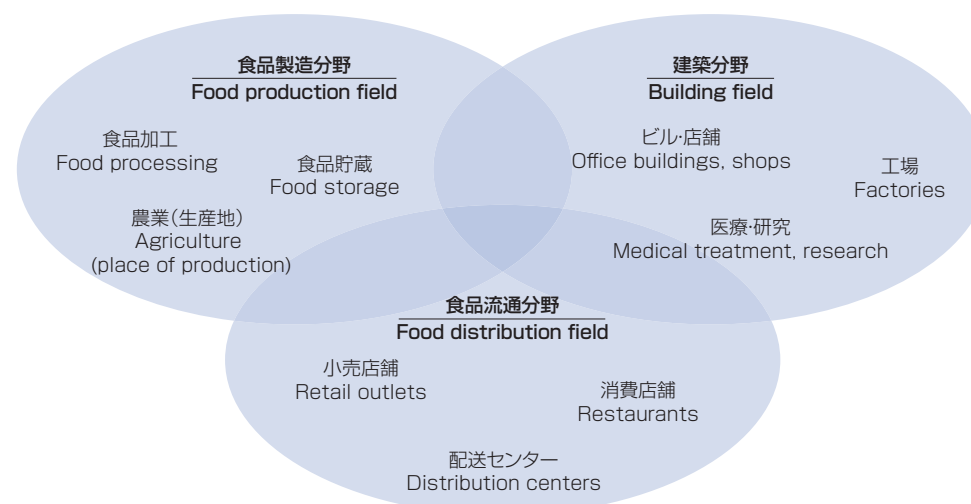
注)シャシメーカーは、いすゞ自動車、三菱ふそうトラック・バス、日野自動車、日産ディーゼル工業など。
ボディメーカーとは、日本フルハーフなどの架装品メーカーのこと。

Note: Chassis manufacturers include Isuzu Motors, Mitsubishi Fuso Truck & Bus, Hino Motors and Nissan Diesel.
Van body manufacturers include Nippon Fruehauf and other manufacturers.

■ 加工製品、関連セグメント

- このセグメントは、トラック架装事業、パネルシステム事業、景観エンジニアリング事業など、用途が多岐にわたり、かつ加工度が高い商品が多いのが特徴です。これらの事業を日本フルハーフ(株)、日軽パネルシステム(株)、(株)住軽日軽エンジニアリング(現 日軽エンジニアリング(株))などが行っています。その他アルミ電解コンデンサ用電極箔、自動車部品、炭素製品などを提供しています。
- 2019年度の業績は、減収減益となりました。トラック架装事業では、小型トラック向けの販売が減少しましたが、生産性の向上や材料価格下落の影響により、減収増益となりました。パネルシステム部門では、クリーンルーム分野では5Gの基盤整備に対応し電子部品工場向けや医療・医薬向けが増加しましたが、食品加工工場向けが大型物件を中心に減少し、減収減益となりました。景観エンジニアリング部門の売上高は前期を上回りましたが、(株)住軽日軽エンジニアリング(現 日軽エンジニアリング(株))を前期中に子会社化した際に発生したのれんの償却額の影響により、営業利益は前期を下回りました。炭素製品部門では、主力製品である高炉・電炉用カーボンブロックにて高付加価値品の販売が多かったこと、リチウムイオン電池用負極材の熱処理事業が進展したことから、増収増益となりました。

■ パネルシステム需要分野 Panel System Demand Fields



■ Fabricated Products and Others Segment

- This segment is noted for its many highly processed products, which have a wide range of applications, including the truck body business, the panel system business, and the landscape engineering business. Businesses of this segment are carried out by Nippon Fruehauf Co., Ltd., Nikkei Panel System Co., Ltd., Sumikei-Nikkei Engineering Co., Ltd. (now known as Nikkei Engineering Co., Ltd.), and others. The segment also offers electrode foil for aluminum electrolytic capacitors, automotive parts, carbon products, and others.
- In fiscal 2019, both income and profits decreased. In the truck body business, income decreased but profits increased as the decline in sales for compact trucks was offset by improved productivity and falling material prices. In the panel system division, sales of panel systems for clean rooms at electronic parts factories as well as for medical and pharmaceutical applications increased in response to 5G infrastructure development. However, sales of panel systems for food processing factories, particularly large-scale projects, decreased, resulting in lower income and profits. In the landscape engineering division, net sales increased compared with the previous year, but operating profit fell below the previous year's level, owing to the amortization of goodwill incurred when Sumikei-Nikkei Engineering Co., Ltd. (now Nikkei Engineering Co., Ltd.) became a subsidiary in the previous year. In the carbon product division, both income and profits increased, reflecting strong sales of high value-added products of mainstay carbon blocks for blast furnaces and electric furnaces, and progress in the heat treatment business for anode materials in lithium-ion batteries.

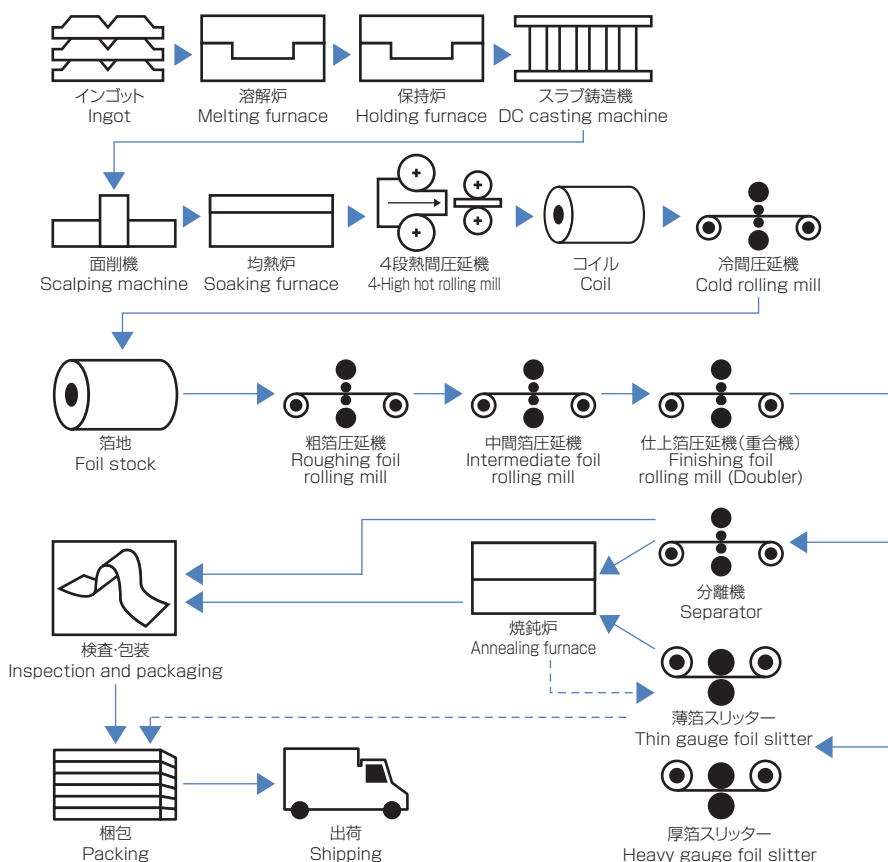
Aluminum Foil, Powder and Paste Segment

箔、粉末製品事業

■ 主な製品 Principal Products

用途 Application	主要製品 Principal Products	会社・工場名 Plant and Company Name	主な競合先 Principal Competitors
食品・生活 Food and lifestyle	アルミ箔 Aluminum foil	東洋アルミニウム 八尾・蒲原・千葉・群馬・茅ヶ崎等 Toyo Aluminium Yao Works, Kambara Works, Chiba Works, Gumma Works, Chigasaki Works, etc	主要アルミ箔メーカー Major aluminum foil manufacturers
電機・電子 Electronics	電解コンデンサー用アルミ箔 Aluminum foil for electrolytic capacitors	東洋アルミニウム 八尾・蒲原 Toyo Aluminium Yao Complex, Kambara Complex	主要アルミ箔メーカー Major aluminum foil manufacturers
自動車・家電製品 Automobile / Home appliances	アルミパウダー Powder	東洋アルミニウム 日野等 Toyo Aluminium Hino Complex, etc	旭化成メタルズ Asahi Kasei Metals
	アルミペースト Paste	東洋アルミニウム 新庄等 Toyo Aluminium Shinjo Complex, etc	旭化成メタルズ Asahi Kasei Metals
環境・エネルギー Environmental / Energy	太陽電池用バックシート Back sheets for solar Module	肇慶東洋鋁業有限公司 Toyol Zhaoqing Co., Ltd.	主要国内外バックシートメーカー Major domestic and overseas back-sheet manufacturers
	太陽電池電極用インキ Electrode ink for solar cells	肇慶東洋鋁業有限公司 Toyol Zhaoqing Co., Ltd.	主要海外メーカー Major overseas manufacturers
	超軽量単結晶 太陽電池モジュール Ultralight Monocrystal Solar Module	東洋アルミニウム 八尾 Toyo Aluminium Yao Works	主要国内外モジュールメーカー Major domestic and overseas module manufacturers

■ プレーン箔製品のできるまで Manufacturing Process for Plain Foil Products



■ 太陽電池関連製品について About Solar Cell Related products



● 太陽電池電極用インキ「アルソーラー®」 “Alsolar®” electrode ink for solar cells
結晶系シリコン太陽電池の裏面電極に「アルソーラー®」を塗布・焼結することによって、太陽電池の発電効率を高めることができます。

Power generation efficiency of a solar cell can be improved by applying and sintering “Alsolar®” on the backside electrode of a crystalline silicon solar cell.

● 太陽電池用バックシート「トールソーラー®」 “Toyol Solar®” back sheets for solar Module
「トールソーラー®」は太陽電池モジュールの背面に使用され、心臓部であるシリコンセルを湿度の面で保護する機能を持った複合フィルムです。太陽電池は野外において野ざらしで使用されるために、極めて高い耐久性が要求されますが、「トールソーラー®」は業界随一の耐久性を誇っています。

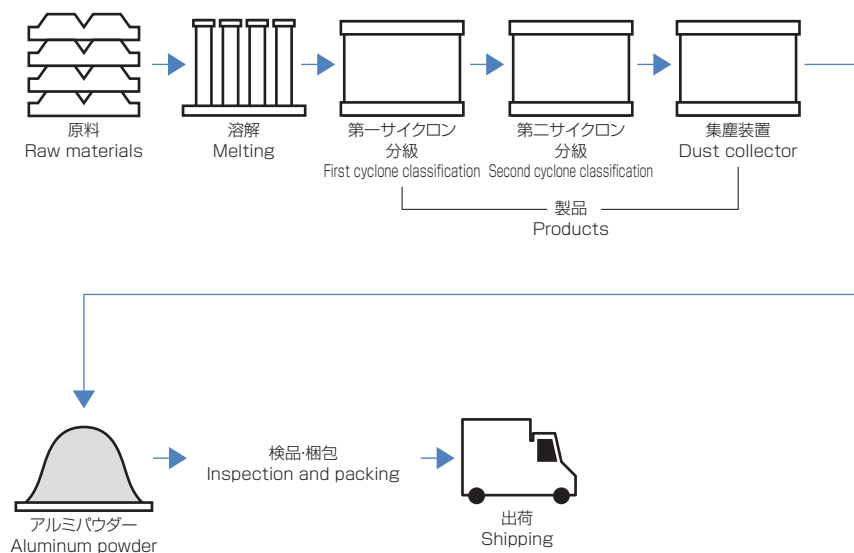
“Toyol Solar®” multilayer film can be used at the back side of a solar cell module to protect its most important part, silicon cell, from humidity. Due to their outdoor use and exposure to severe weather, solar cells are required to be highly durable, and “Toyol Solar®” provides the highest level of durability in the industry.

● 「Hane® Module」について
Hane® Moduleは独自技術によって超軽量かつコンパクトに設計されたモジュールです。超軽量の為、これまで耐荷重の問題で設置を断念していたような工場や倉庫の屋根等にも設置が可能です。

Hane® Module is a module designed to be lightweight and compact using our proprietary technology. Because it is an ultra-lightweight module, it can be installed on factory and warehouse roofs, etc. on which such installation had been abandoned in the past due to load bearing issues.



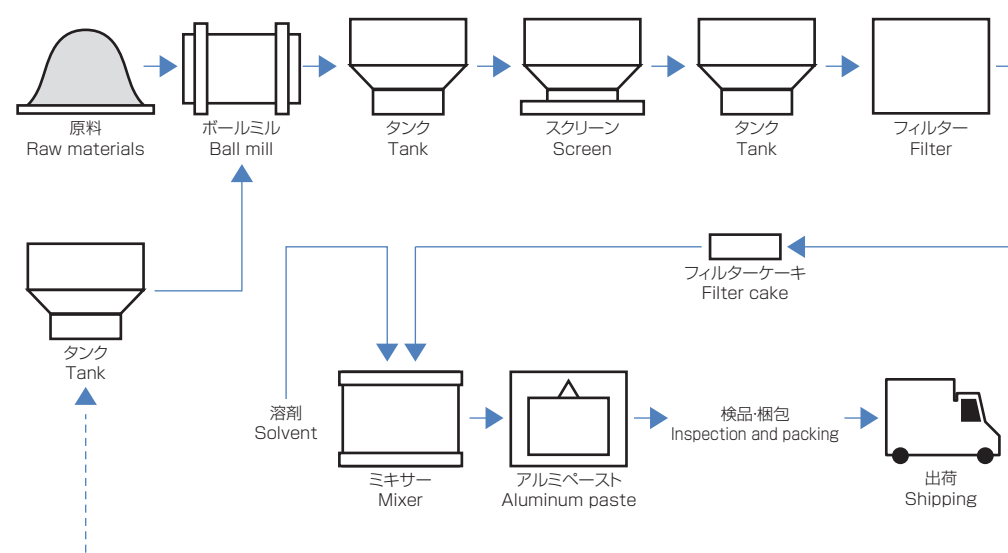
■ パウダー製品のできるまで Manufacturing Process for Powder Products



■ 箔、粉末製品セグメント

- ・このセグメントは、食品や医薬品の包装材からエレクトロニクス分野、アルミペースト部材などの事業を東洋アルミニウム(株)が行っています。
- ・2019年度の業績は、減収減益となりました。箔部門では、リチウムイオン電池外装用箔や正極材用箔、医薬包材向け需要が増加しましたが、コンデンサ用箔の販売は、電子部品・ハイク製品需要減などにより大幅減少し、減収減益となりました。パウダー・ペースト部門では、粉末製品は、放熱用途の電子材アルミパウダーは堅調に推移したものの、窒化アルミニウムの販売は低調でした。ペースト製品は、高付加価値品の販売は比較的堅調でしたが、主力の自動車塗料用において販売量が減少しました。ソーラー部門では、太陽電池用バックシートの販売量が減少し、太陽電池用機能性インキでも、次世代型セル対応の新商品の販売が伸び悩みました。

■ ペースト製品のできるまで Manufacturing Process for Paste Products



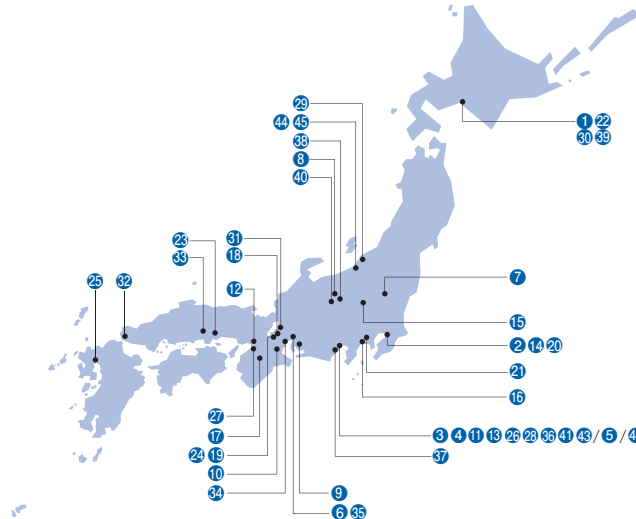
■ Aluminum Foil, Powder and Paste Segment

- ・ This segment includes businesses of food and pharmaceutical packaging, electronics field, aluminum paste materials and others, which are operated by Toyo Aluminium K.K.
- ・ In fiscal 2019, both income and profits decreased. In the foil division, there was increased demand for plain foil for lithium-ion battery surfaces and cathode materials, as well as foil for pharmaceutical packaging, but sales of foil for capacitors declined sharply due to lower demand for electronic components and high-tech products, resulting in decreased income and profits. In the powder and paste division, sales of aluminum powder in electronic material for heat dissipation performed well, but sales of aluminum nitride were sluggish. Sales of high value-added paste products were relatively buoyant, but sales volume of mainstay products for automobile paint decreased. In the solar division, sales volume of back sheets for solar cells fell, and among functional ink products for solar cells, sales of new products for next-generation cells remained sluggish.

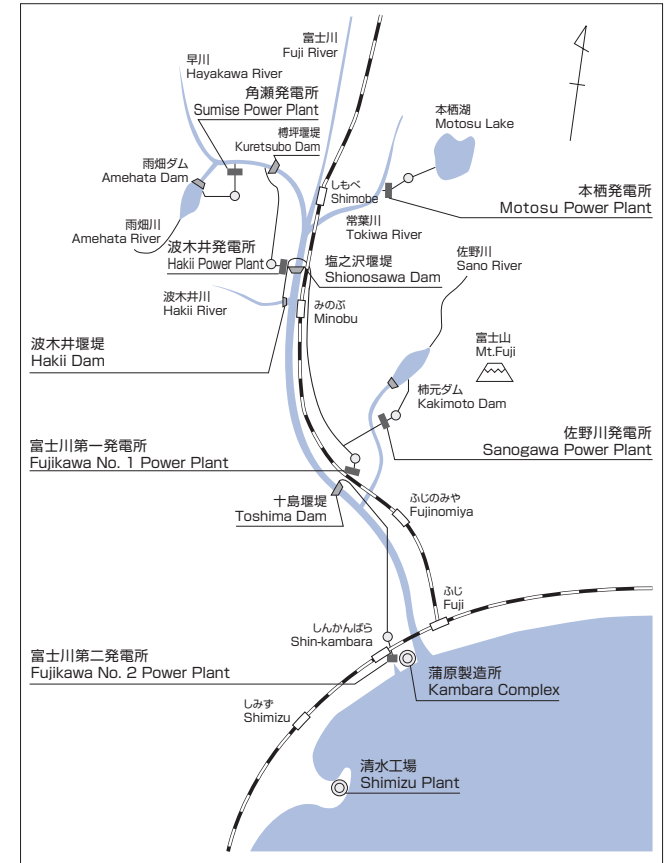
■ 主な国内生産拠点 Principal Domestic Manufacturing Sites

拠点	主要生産品目	Manufacturing Site	Principal Products
日本軽金属株式会社			
1 苫小牧製造所	各種アルミ加工製品	Tomakomai Complex	aluminum fabricated products
2 船橋工場	各種アルミ加工製品、 各種アルミ構造物	Funabashi Plant	aluminum fabricated products, aluminum structural materials
3 蒲原製造所	コンデンサー用電極箔、 鍛造製品、高純度アルミ、 熱交換器、各種ケミカル 製品、フラックス	Kambara Complex	capacitor foil, forged products, high-purity aluminum, heat exchanger, chemical products, flux
4 グループ技術センター (研究・開発)		Nikkei Research & Development Center	(research and development)
5 清水工場	水酸化アルミニウム・アルミナ	Shimizu Plant	aluminum hydroxide, alumina
6 名古屋工場	アルミ板製品	Nagoya Plant	aluminum sheet
日軽エムシーアルミ株式会社			
7 栃木工場	各種アルミ合金	Tochigi Plant	aluminum alloys
8 戸倉工場	各種アルミ合金	Tokura Plant	aluminum alloys
9 幸田工場	各種アルミ合金	Koda Plant	aluminum alloys
10 三重工場	各種アルミ合金	Mie Plant	aluminum alloys
11 フラックス部 蒲原工場	フラックス、セラミックス	Kambara Complex	flux, ceramics
東洋アルミニウム株式会社			
12 八尾製造所	各種アルミ箔製品	Yao Complex	aluminum foil products
13 蒲原製造所	各種アルミ箔製品	Kambara Complex	aluminum foil products
14 千葉製造所	各種アルミ箔製品	Chiba Complex	aluminum foil products
15 群馬製造所	各種アルミ箔製品	Gunma Complex	aluminum foil products
16 茅ヶ崎製造所	各種アルミ箔製品	Chigasaki Complex	aluminum foil products
17 新庄製造所	アルミペースト	Shinjo Complex	aluminum paste
18 日野製造所	アルミパウダー	Hino Complex	aluminum powder
東洋アルミエコープロダクツ株式会社			
19 滋賀工場	各種アルミ箔製品	Shiga Plant	aluminum foil products
20 千葉工場	各種アルミ箔製品	Chiba Plant	aluminum foil products
日本フルハーブ株式会社			
21 厚木工場	各種トレーラー・バントラックボディ	Atsugi Plant	trailers, van and truck body
22 フルハーブ北海道株式会社	各種トレーラー、コンテナ	Fruehauf Hokkaido Co., Ltd.	trailers, container
23 フルハーブ岡山株式会社	バントラックボディ	Fruehauf Okayama Co., Ltd.	van and truck body
24 フルハーブ滋賀株式会社	バントラックボディ	Fruehauf Shiga Co., Ltd.	van and truck body
25 フルハーブ九州株式会社	バントラックボディ	Fruehauf Kyushu Co., Ltd.	van and truck body
26 日軽産業株式会社			
蒲原工場	アルミ線・溶接線	Nikkei Sangyo Co., Ltd. /Kambara Plant	aluminum wire, welding wire
日軽金アクト株式会社			
27 株式会社エヌシー	各種アルミ加工製品	Nikkei Technology Center Co., Ltd.	aluminum fabricated products
28 日軽蒲原株式会社	アルミ押出製品、各種アルミ加工製品	Nikkei Kambara Co., Ltd.	aluminum extrusions, aluminum fabricated products
29 日軽新潟株式会社	アルミ押出製品、各種アルミ加工製品	Nikkei Niigata Co., Ltd.	aluminum extrusions, aluminum fabricated products

拠点	主要生産品目	Manufacturing Site	Principal Products
日軽パネルシステム株式会社			
30 苫小牧工場	各種パネル製品	Tomakomai Plant	panel products
31 滋賀工場	各種パネル製品	Shiga Plant	panel products
32 下関工場	各種パネル製品	Shimonoseki Plant	panel products
33 日軽形材株式会社			
岡山工場	アルミ押出製品	Nikkei Extrusions Co., Ltd. /Okayama Plant	aluminum extrusions
日軽メタル株式会社			
34 川越工場	アルミ板製品	Kawagoe Plant	aluminum sheet
35 稲沢工場	アルミ板製品	Inazawa Plant	aluminum sheet
36 日本電極株式会社			
	カーボン製品	Nippon Electrode Co., Ltd.	carbon products
37 理研軽金属工業株式会社			
	アルミ建材製品	Riken Light Metal Industry Co., Ltd.	aluminum building materials
日軽松尾株式会社			
38 本社工場	各種アルミ鋳造・鍛造品	Main Plant	aluminum cast and forged parts
39 苫小牧工場	各種アルミ鋳造・鍛造品	Tomakomai Plant	aluminum cast and forged parts
40 奈良本工場	各種アルミ鋳造・鍛造品	Naramoto Plant	aluminum cast and forged parts
株式会社エヌ・エル・エム・エカール			
41 蒲原工場	アルミ製プラントパッケージ	Kambara Plant	aluminum plant package
42 富士工場	アルミ製プラントパッケージ	Fuji Plant	aluminum plant package
43 アルミニウム線材株式会社			
	アルミ荒引線	Aluminium Wire Rod Co., Ltd.	aluminum rough drawing wire
株式会社東陽理化学研究所			
44 本社工場	金属製品	Toyo Rikagaku Kenkyusho Co., Ltd. Main Plant	metal products
45 弥彦工場	金属製品	Yahiko Plant	metal products



■ 水力発電設備 Hydro Power Generation Plants



■ 発電能力 Power Plant Capacity (KW)

富士川第一 Fujikawa No. 1	42,000
富士川第二 Fujikawa No. 2	49,500
波木井 Hakii	21,900
佐野川 Sanogawa	5,800
本栖 Motosu	12,300
角瀬 Sumise	13,000

Quarterly Consolidated Results

四半期連結業績の推移

(百万円 Millions of yen)

	2019/3				2020/3			
	1stQ	2ndQ	3rdQ	4thQ	1stQ	2ndQ	3rdQ	4thQ
損益計算書項目 Income Statement Item								
売上高 Net sales	122,695	122,641	133,066	122,049	114,189	117,396	118,066	116,295
売上原価 Cost of sales	99,570	98,825	106,148	98,651	92,570	93,184	93,885	92,698
売上総利益 Gross profit	23,125	23,816	26,918	23,398	21,619	24,212	24,181	23,597
販売費及び一般管理費 Selling, general and administrative expenses	16,104	16,651	17,847	16,603	17,011	17,102	17,859	17,030
営業利益 Operating profit	7,021	7,165	9,071	6,795	4,608	7,110	6,322	6,567
営業外収益 Non-operating income	1,037	1,460	795	1,582	969	941	872	632
営業外費用 Non-operating expenses	875	1,134	844	989	944	1,222	782	1,598
経常利益 Ordinary profit	7,183	7,491	9,022	7,388	4,633	6,829	6,412	5,601
特別利益 Special gains	0	1,371	0	0	0	0	0	0
特別損失 Special losses	0	917	40	386	0	0	0	11,000
税金等調整前四半期純利益 (損失) Quarterly profit (loss) before income taxes and minority interests	7,183	7,945	8,982	7,002	4,633	6,829	6,412	(5,399)
法人税等 Income taxes	2,227	2,193	2,683	2,003	1,346	1,609	1,899	(1,664)
非支配株主に帰属する四半期純利益 (損失) Quarterly profit (loss) attributable to non-controlling interests	190	389	426	441	279	547	504	479
親会社株主に帰属する四半期純利益 (損失) Quarterly profit (loss) attributable to owners of parent	4,766	5,363	5,873	4,558	3,008	4,673	4,009	(4,214)
貸借対照表項目 Balance Sheet Item								
流動資産 Current assets	265,435	269,345	266,827	267,238	261,064	250,578	260,094	246,374
固定資産 Fixed assets	202,893	204,690	206,536	214,065	213,658	215,626	218,845	223,630
資産合計 Total assets	468,328	474,035	473,363	481,303	474,722	466,204	478,939	470,004
流動負債 Current liabilities	193,675	195,521	193,245	184,364	180,051	169,142	174,710	162,341
固定負債 Long-term liabilities	84,369	82,105	82,010	94,204	93,318	90,978	95,027	106,465
負債合計 Total liabilities	278,044	277,626	275,255	278,568	273,369	260,120	269,737	268,806
株主資本 Shareholders' equity	169,404	174,997	178,605	183,163	183,073	187,746	189,277	184,547
その他の包括利益累計額 Accumulated other comprehensive income	6,529	6,726	5,034	4,691	3,907	3,543	4,367	1,728
非支配株主持分 Non-controlling interests	14,351	14,686	14,469	14,881	14,373	14,795	15,558	14,923
純資産合計 Total net assets	190,284	196,409	198,108	202,735	201,353	206,084	209,202	201,198
負債及び純資産合計 Total liabilities and net assets	468,328	474,035	473,363	481,303	474,722	466,204	478,939	470,004

Consolidated Financial Statements

連結財務諸表

連結損益計算書 Consolidated Statements of Income

(百万円 Millions of yen)

(年度) FY	2010/3	2011/3	2012/3	2013/3	2014/3	2015/3	2016/3	2017/3	2018/3	2019/3	2020/3
売上高 Net sales	460,681	429,433	403,009	371,887	402,829	431,477	464,405	448,381	481,439	500,451	465,946
売上原価 Cost of sales	378,796	351,267	335,410	309,172	333,826	354,490	375,168	356,817	387,404	403,194	372,337
売上総利益 Gross profit	81,885	78,166	67,599	62,715	69,003	76,987	89,237	91,564	94,035	97,257	93,609
販売費及び一般管理費 Selling, general and administrative expenses	74,212	53,442	53,934	54,561	56,386	57,682	62,416	61,339	64,142	67,205	69,002
営業利益 (損失) Operating profit (loss)	7,673	24,724	13,665	8,154	12,617	19,305	26,821	30,225	29,893	30,052	24,607
営業外収益 Non-operating income	4,480	2,936	3,289	4,022	5,003	6,675	4,043	3,848	4,202	4,874	3,414
受取利息 Interest income	120	97	76	69	72	83	97	101	90	81	85
持分法による投資利益 Equity in earnings of affiliates	1,218	290	636	489	1,574	2,097	1,008	141	998	680	268
その他の営業外収益 Other	3,142	2,549	2,577	3,464	3,357	4,495	2,938	3,606	3,114	4,113	3,061
営業外費用 Non-operating expenses	9,471	9,131	7,245	5,303	4,890	5,380	6,338	7,821	4,562	3,842	4,546
支払利息 Interest expense	3,593	2,815	2,756	2,881	2,725	2,382	2,139	1,782	1,363	1,301	1,211
過年度退職給付費用 Amortization of transition obligation for employees retirement benefits	1,886	1,113	1,112								
その他の営業外費用 Other	3,992	5,203	3,377	2,422	2,165	2,998	4,199	6,039	3,199	2,541	3,335
経常利益 (損失) Ordinary profit (loss)	2,682	18,529	9,709	6,873	12,730	20,600	24,526	26,252	29,533	31,084	23,475
特別利益 Special gains	695		724	6,274		3,846		3,230	300	1,371	0
特別損失 Special losses	9,190	2,079	959	3,705	2,352	8,263	1,010	1,192	3,079	1,343	11,000
税金等調整前当期純利益 (損失) Profit (Loss) before income taxes and minority interests	(5,813)	16,450	9,474	9,442	10,378	16,183	23,516	28,290	26,754	31,112	12,475
法人税、住民税及び事業税 Income taxes – current	2,291	3,285	3,416	2,642	3,484	4,161	5,835	5,280	4,932	7,342	4,897
法人税等調整額 Income taxes – deferred	(9,684)	1,042	2,509	2,368	406	1,049	1,180	2,529	1,819	1,764	(1,707)
非支配株主に帰属する当期純利益 (損失) Profit (Loss) attributable to non-controlling interests	(504)	1,083	693	1,077	1,360	1,328	968	961	1,991	1,446	1,809
親会社株主に帰属する当期純利益 (損失) Profit (Loss) attributable to owners of parent	2,084	11,040	2,856	3,355	5,128	9,645	15,533	19,520	18,012	20,560	7,476

連結貸借対照表 Consolidated Balance Sheets

(百万円 Millions of yen)

(年度) FY	2010/3	2011/3	2012/3	2013/3	2014/3	2015/3	2016/3	2017/3	2018/3	2019/3	2020/3
●資産の部 Assets											
流動資産 Current assets	258,839	221,956	225,200	217,648	226,807	248,906	247,363	246,394	262,671	267,238	246,374
現金及び預金 Cash and deposits	45,843	42,073	36,568	36,027	41,654	29,823	36,875	36,346	30,722	33,417	36,349
受取手形及び売掛金 Notes and accounts receivable – trade	136,644	115,204	118,043	114,906	119,503	133,976	135,357	135,955	136,021	123,039	105,458
電子記録債権 Electronically recorded monetary claims - operating									18,764	29,642	27,575
たな卸資産 Inventories											
商品及び製品 Finished products	22,751	22,455	22,519	22,114	21,501	27,865	25,270	24,305	28,276	30,453	28,513
仕掛品 Work-in-progress, including costs related to construction-type contracts	23,570	12,246	14,651	15,202	14,756	16,979	16,459	16,112	17,675	19,105	19,309
原材料及び貯蔵品 Raw material and supplies	17,220	18,303	18,995	17,516	15,469	22,808	18,294	18,803	20,690	22,231	18,788
繰延税金資産 Deferred tax assets	4,159	5,367	6,321	4,312	4,507	5,008	5,396	5,487			
その他流動資産 Other current assets	10,124	7,681	9,379	8,884	10,505	13,465	10,742	10,731	11,612	9,848	10,767
貸倒引当金 Allowance for doubtful accounts	(1,472)	(1,373)	(1,276)	(1,313)	(1,088)	(1,018)	(1,030)	(1,345)	(1,089)	(497)	(385)
固定資産 Fixed assets	222,183	192,929	197,471	202,138	205,731	208,371	204,831	202,229	204,528	214,065	223,630
有形固定資産 Property, plant and equipment	165,612	143,767	149,919	153,238	150,901	153,235	152,183	151,231	154,002	164,568	173,757
建物及び構築物 Buildings and structures	54,927	45,133	46,199	47,561	46,162	45,300	44,142	44,751	45,824	45,994	55,514
機械装置及び運搬具 Machinery and vehicles	40,522	36,422	37,128	42,960	41,956	43,818	42,802	43,164	41,875	44,164	49,104
工具器具備品 Tools, furniture and fixtures	5,052	3,801	4,144	4,173	3,989	3,962	3,829	3,677	4,402	4,724	5,658
土地 Land	60,720	53,735	53,460	54,610	54,698	54,997	54,910	54,535	54,659	54,663	54,587
建設仮勘定 Construction-in-progress	4,391	4,676	8,988	3,934	4,096	5,158	6,500	5,104	7,242	15,023	8,894
無形固定資産 Intangible assets	5,147	4,458	6,601	6,338	5,022	4,543	3,328	3,190	3,187	5,554	5,867
のれん Goodwill	1,354	896	2,778	1,944	1,262	1,006	45			1,999	1,555
その他無形固定資産 Other intangible assets	3,793	3,562	3,823	4,394	3,760	3,537	3,283	3,190	3,187	3,555	4,312
投資その他の資産 Investments and other assets	51,424	44,704	40,951	42,562	49,808	50,593	49,320	47,808	47,339	43,943	44,006
投資有価証券 Investment securities	28,075	24,008	24,714	26,369	34,460	36,899	35,993	35,818	32,276	29,623	27,560
繰延税金資産 Deferred tax assets	17,427	15,227	11,794	11,385	10,602	9,146	8,105	4,845	7,788	6,618	8,981
その他固定資産 Other assets	9,320	5,996	4,919	5,262	5,222	5,035	5,781	7,556	7,530	7,924	7,732
貸倒引当金 Allowance for doubtful accounts	(3,398)	(527)	(476)	(454)	(476)	(487)	(559)	(411)	(255)	(222)	(267)
資産合計 Total assets	481,022	414,885	422,671	419,786	432,538	457,277	452,194	448,623	467,199	481,303	470,004

(百万円 Millions of yen)

(年度) FY	2010/3	2011/3	2012/3	2013/3	2014/3	2015/3	2016/3	2017/3	2018/3	2019/3	2020/3
●負債の部 Liabilities											
流動負債 Current liabilities	249,184	182,703	192,070	182,173	181,520	202,220	186,881	184,277	191,729	184,364	162,341
支払手形及び買掛金 Notes and accounts payable—trade	86,300	67,268	69,390	62,266	63,279	69,060	67,943	67,300	78,630	76,244	63,826
短期借入金 Short-term borrowings	118,608	84,402	86,924	88,490	88,601	95,818	86,063	81,268	75,511	69,907	62,670
一年内償還社債 Current portion of bonds				173	2,000			673			
未払法人税等 Income taxes payable	1,737	2,550	2,668	1,802	2,287	2,392	3,684	2,909	2,110	3,422	2,654
関係会社譲渡損失引当金 Allowance for loss on sales of subsidiaries and affiliates' stocks	4,457										
その他流動負債 Other current liabilities	38,082	28,483	33,088	29,442	25,353	34,950	29,191	32,127	35,478	34,791	33,191
固定負債 Long-term liabilities	138,714	127,425	121,752	122,989	129,824	117,672	120,894	90,722	86,148	94,204	106,465
社債 Bonds	22,621	22,553	6,715	5,764	18,818	18,921	18,876		637	666	653
長期借入金 Long-term debt	80,014	83,805	94,058	94,417	89,249	74,251	77,268	67,894	63,849	68,997	69,299
退職給付に係る負債 Liabilities for retirement benefits					17,130	18,797	20,364	20,583	19,775	19,741	20,115
退職給付引当金 Accrued pension and severance costs for employees	26,770	16,438	16,597	16,981							
役員退職慰労引当金 Accrued pension and severance costs for directors and statutory auditors											
堆砂対策引当金 Provision for environmental measures											10,609
再評価に係る繰延税金負債 Deferred tax liabilities for land revaluation surplus	522	516	452	452	452	410	50				
その他固定負債 Other long-term liabilities	8,787	4,113	3,930	5,375	4,175	5,293	4,336	2,245	1,887	4,800	5,789
負債合計 Total liabilities	387,898	310,128	313,822	305,162	311,344	319,892	307,775	274,999	277,877	278,568	268,806
●純資産の部 Net assets											
株主資本 Shareholders' equity	87,245	98,272	100,033	102,297	105,787	111,791	124,884	154,600	167,115	183,163	184,547
資本金 Common stock	39,085	39,085	39,085	39,085	39,085	39,085	39,085	46,525	46,525	46,525	46,525
資本剰余金 Additional paid-in capital	25,420	11,179	11,179	11,179	11,179	11,179	11,460	19,064	19,064	19,500	18,983
利益剰余金 Retained earnings	22,919	48,200	49,968	52,137	55,633	61,639	74,452	89,076	101,593	117,206	119,108
自己株式 Treasury stock, at cost	(179)	(192)	(199)	(104)	(110)	(112)	(113)	(65)	(67)	(68)	(69)
その他の包括利益累計額 Accumulated other comprehensive income	1,507	463	434	2,851	4,629	9,631	5,300	5,053	6,842	4,691	1,728
その他有価証券評価差額金 Net unrealized gains (losses) on securities	1,590	980	1,092	1,504	2,399	3,493	2,892	4,229	4,181	3,322	2,230
繰延ヘッジ損益 Net unrealized gains (losses) on hedges	158	61	3	(23)	(10)	(25)	(105)	74	(144)	(9)	(120)
土地再評価差額金 Land revaluation surplus	145	145	145	145	145	145	145	145	145	145	145
為替換算調整勘定 Foreign currency translation adjustments	(386)	(723)	(806)	1,225	2,978	6,198	3,871	1,875	3,111	2,434	1,084
退職給付に係る調整累計額 Remeasurements of defined benefits plans					(883)	(180)	(1,503)	(1,270)	(451)	(1,201)	(1,611)
非支配株主持分 Non-controlling interests	4,372	6,022	8,382	9,476	10,778	15,963	14,235	13,971	15,365	14,881	14,923
純資産合計 Total net assets	93,124	104,757	108,849	114,624	121,194	137,385	144,419	173,624	189,322	202,735	201,198
負債純資産合計 Total liabilities and net assets	481,022	414,885	422,671	419,786	432,538	457,277	452,194	448,623	467,199	481,303	470,004

連結キャッシュ・フロー計算書 Consolidated Statements of Cash Flows

(百万円 Millions of yen)

(年度) FY		2010/3	2011/3	2012/3	2013/3	2014/3	2015/3	2016/3	2017/3	2018/3	2019/3	2020/3
営業活動によるキャッシュ・フロー	Cash flows from operating activities											
税金等調整前当期純利益(損失)	Profit before income taxes	(5,813)	16,450	9,474	9,442	10,378	16,183	23,516	28,290	26,754	31,112	12,475
減価償却費	Depreciation and amortization	20,717	15,831	17,040	16,259	16,435	16,406	16,356	16,602	17,126	17,294	18,694
のれん償却額	Amortization of goodwill										222	444
段階取得に係る差損益(利益)	Loss (Gain) on step acquisitions						569			117	(1,371)	56
減損損失	Loss on impairment of fixed assets	99	106	251	1,319		6,201	678	1,192	933	957	
投資有価証券評価損益(利益)	Loss (Gain) on valuation of investment securities		1,046								386	
負ののれん発生益	Gain on bargain purchase						(604)			(300)		
和解金	Settlement package									2,029		
投資有価証券売却損益(利益)	Loss (Gain) on sales of investment securities								(2,821)			
固定資産売却損益(利益)	Loss (Gain) on sales of fixed assets								(409)			
固定資産撤去費	Loss on removal cost of fixed assets		838					332				
資産除去債務会計基準の適用に伴う影響額	Loss on adjustment for adoption of accounting standard for asset retirement obligations		89									
関係会社株式譲渡損引当金繰入額	Provision for loss sales of subsidiaries and affiliates' stocks	4,457										
関係会社株式譲渡関連損失	Loss on transfer of subsidiaries and affiliates' stocks	4,056										
関係会社株式売却益	Gain on sale of subsidiaries and affiliates' stocks			(724)								
製品不具合対策費	Cost of corrective measures for product defects	387						920				
環境対策費	Environmental expenses					744	573					
未払特別退職金戻入益	Gain on reversal of accrued special retirement expenses	(695)										
工場閉鎖損失	Loss on closing plant					996						
投資有価証券減資戻差益	Gain on refund investment securities due to capital reduction						(1,845)					
有形固定資産売却益	Gain on sale of property, plant and equipment				(6,274)		(1,397)					
有形固定資産除却損	Loss on retirement of property, plant and equipment					612						
特別退職金	Additional retirement allowance for early retirement program	191		708								
事業再編損失	Restructuring loss											
貸倒引当金の増減額(減少)	Increase (Decrease) in allowance for doubtful accounts	(244)	538	(102)	11	(169)	(43)	90	180	(417)	(625)	(69)
退職給付引当金の増減額(減少)	Increase (Decrease) in accrued pension and severance costs	(402)	399	144	(622)							
退職給付に係る負債の増減額(減少)	Increase (Decrease) in net defined benefit liability					(744)	(185)	(266)	456	413	(1,110)	(242)
堆砂対策引当金の増減額(減少)	Increase (Decrease) in provision for environmental measures											10,609
受取利息及び受取配当金	Interest and dividend income	(325)	(311)	(336)	(326)	(825)	(1,072)	(513)	(408)	(760)	(370)	(387)
支払利息	Interest expense	3,593	2,815	2,756	2,881	2,725	2,382	2,139	1,782	1,363	1,301	1,211
持分法による投資損益(利益)	Equity in losses (earnings) of affiliates	(1,218)	(290)	(636)	(489)	(1,574)	(2,097)	(1,008)	(141)	(998)	(680)	(268)
売上債権の増減額(増加)	Decrease (Increase) in notes and accounts receivable - trade	(11,677)	(3,959)	(2,301)	6,603	(4,264)	(10,412)	(2,776)	(1,066)	(18,327)	3,812	18,854
たな卸資産の増減額(増加)	Decrease (Increase) in inventories	11,361	(4,622)	(2,486)	3,612	3,571	(12,811)	6,399	476	(7,075)	(4,186)	4,873
仕入債務の増減額(減少)	Increase (Decrease) in notes and accounts payable - trade	7,474	1,104	1,543	(9,357)	(132)	846	646	(478)	10,594	(3,721)	(10,359)
その他	Other	2,075	1,009	1,215	320	(4,587)	4,310	(3,392)	469	(24)	(1,131)	750
小計	Subtotal	34,036	31,043	26,546	23,379	23,166	17,924	42,201	44,124	31,428	41,890	56,641
利息及び配当金の受取額	Interest and dividends received	506	535	559	567	1,037	1,602	1,010	1,100	1,332	658	633
利息の支払額	Interest paid	(3,679)	(2,814)	(2,749)	(2,903)	(2,733)	(2,462)	(2,130)	(1,750)	(1,349)	(1,345)	(1,165)
和解金の支払額	Settlement package paid										(2,029)	0
特別退職金の支払額	Payments for additional retirement payments	(2,764)	(127)	(669)								
製品不具合に係る支払額	Payments for corrective measures for product defects	(1,149)	(35)									
事業再編による支出	Payments for business restructuring	(312)										
法人税等の支払額	Income taxes paid	(250)	(2,123)	(4,150)	(3,013)	(3,322)	(5,284)	(3,311)	(6,986)	(5,543)	(4,530)	(7,433)
営業活動によるキャッシュ・フロー	Net cash provided by (used in) operating activities	26,388	26,479	19,537	18,030	18,148	11,780	37,770	36,488	25,868	34,644	48,676

(百万円 Millions of yen)

(年度) FY		2010/3	2011/3	2012/3	2013/3	2014/3	2015/3	2016/3	2017/3	2018/3	2019/3	2020/3
投資活動によるキャッシュ・フロー	Cash flows from investing activities											
定期預金の預入による支出	Increase in time deposits	(100)	(61)	(31)	(70)	(51)	(380)	(374)				
定期預金の払戻による収入	Decrease in time deposits	119	69	30	119	59	414	374				
有形固定資産の取得による支出	Payments for purchase of property, plant and equipment	(15,043)	(13,444)	(18,762)	(18,297)	(13,972)	(13,062)	(19,081)	(17,039)	(19,395)	(22,262)	(28,269)
有形固定資産の売却による収入	Proceeds from sale of property, plant and equipment	290	232	1,006	6,426	138	2,077	176	2,116	816	251	122
無形固定資産の取得による支出	Payments for purchase of intangible assets									(933)	(1,373)	(1,487)
投資有価証券の取得による支出	Payments for purchase of investment securities	(38)	(205)	(258)	(572)	(4,558)	(916)	(334)				
投資有価証券の売却による収入	Proceeds from sale of investment securities	346	177	284	74	45			3,330	4,096		
投資有価証券の減資払戻による収入	Proceeds from refund of investment securities due to capital reduction						3,686					
関係会社株式の取得による支出	Payments for purchase of stocks of subsidiaries and affiliates	(797)		(367)								
関係会社株式の売却による支出	Proceeds from sale of stocks of subsidiaries and affiliates	269	69	2,400								
貸付による支出	Increase in long-term loans receivable	(268)	(15)	(14)	(39)	(224)	(272)	(13)				
貸付金の回収による支出	Decrease in long-term loans receivable	261	20,085	35	34	31	16	12				
連結の範囲の変更を伴う 子会社株式の取得による収入	Proceeds from purchase of shares in subsidiaries resulting in change in scope of consolidation				90		1,190				1,201	53
連結の範囲の変更を伴う 子会社株式の取得による支出	Purchase of shares of subsidiaries resulting in change in scope of consolidation			(1,979)								
連結の範囲の変更を伴う 子会社株式の売却による支出	Payments for sale of shares of subsidiaries resulting in change in scope of consolidation		(4,627)	(6)								
その他	Other	(831)	(1,316)	(627)	(1,790)	(466)	128	(179)	(294)	468	(594)	(103)
投資活動によるキャッシュ・フロー	Net cash provided by (used in) investing activities	(15,792)	964	(18,289)	(14,025)	(18,998)	(7,119)	(19,419)	(11,887)	(14,948)	(22,777)	(29,684)
財務活動によるキャッシュ・フロー	Cash flows from financing activities											
短期借入金の純増減額(減少)	Net increase (decrease) in short-term borrowings	(8,654)	(32,359)	(3,942)	(3,364)	(3,063)	4,896	(8,292)	(640)	(4,176)	(852)	(2,918)
長期借入れによる収入	Proceeds from long-term debt	31,005	23,561	33,627	24,356	21,435	10,236	28,914	18,613	15,294	20,145	10,637
長期借入金の返済による支出	Repayments of long-term debt	(24,405)	(21,072)	(19,337)	(23,953)	(23,984)	(26,774)	(25,938)	(32,184)	(21,174)	(19,926)	(14,694)
社債の発行による収入	Proceeds from issuance of bonds	1,970		3,200		15,000				665		
社債の償還による支出	Redemption of bonds	(9,950)		(18,980)	(1,128)	(173)	(2,000)		(3,200)	(665)		
セール・アンド・リースバックによる収入	Proceeds from sale and lease - back transactions	2,000		589	1,569							
配当金の支払額	Cash dividends paid	(16)	(7)	(1,094)	(1,085)	(1,622)	(2,165)	(2,709)	(4,912)	(5,578)	(4,971)	(5,586)
非支配株主への配当金の支払額	Cash dividends paid to non-controlling interests	(13)	(77)	(245)	(280)	(460)	(555)	(516)	(680)	(687)	(691)	(885)
連結の範囲の変更を伴わない 子会社株式の取得による支出	Payments from change in ownership interests in subsidiaries that do not result in change of consolidation							(1,094)			(1,857)	(1,382)
その他	Other	(817)	(772)	(733)	(1,290)	(1,371)	(1,219)	(1,073)	(1,429)	(719)	(752)	(917)
財務活動によるキャッシュ・フロー	Net cash provided by (used in) financing activities	(8,880)	(30,726)	(6,915)	(5,175)	5,762	(17,581)	(10,708)	(24,432)	(17,040)	(8,904)	(15,745)
現金及び現金同等物に係る換算差額	Effect of exchange rate changes on cash and cash equivalents	(74)	(236)	(5)	678	723	744	(591)	(368)	293	(135)	(296)
現金及び現金同等物の増減額(減少)	Net increase (decrease) in cash and cash equivalents	1,642	(3,519)	(5,672)	(492)	5,635	(12,176)	7,052	(199)	(5,827)	2,828	2,951
現金及び現金同等物の期首残高	Cash and cash equivalents at beginning of the year	44,003	45,645	42,126	36,454	35,962	41,597	29,433	36,485	36,286	30,517	33,345
新規連結等に伴う現金及び現金同等物の増加額	Increase in cash and cash equivalents from newly consolidated subsidiary									58		
非連結子会社との合併に伴う現金及び現金同等物の増加額	Increase in cash and cash equivalents resulting from merger with unconsolidated subsidiaries						12					
現金及び現金同等物の期末残高	Cash and cash equivalents at end of year	45,645	42,126	36,454	35,962	41,597	29,433	36,485	36,286	30,517	33,345	36,296

発行済株式総数の推移 Number of Shares Outstanding

年月日 Date	株式数増減 (千株) Increase in the number of shares (thousand)	発行済株式総数 (千株) Number of shares outstanding (thousand)	内容 Remarks
*1 1999年10月 1日 Oct. 1, 1999	83,192	620,015	東洋アルミニウム(株)との合併による増加 Increase due to the merger of Toyo Aluminium K.K.
	(109,190)	510,825	東洋アルミニウム(株)合併に伴う自己株式の消却 Retirement of treasury stock as a result of the merger of Toyo Aluminium K.K.
*1 2000年 8月 1日 Aug. 1, 2000	32,524	543,350	新日軽(株)の完全子会社化に伴う株式交換による増加 Increase due to the stock swap as a result of converting Shin Nikkei Co., Ltd. into a wholly owned subsidiary
*1 2007年10月 1日 Oct. 1, 2007	1,775	545,126	東海アルミ箔(株)の完全子会社化に伴う株式交換による増加 Increase due to the stock swap as a result of converting Tokai Aluminum Foil Co., Ltd. into a wholly owned subsidiary
2012年10月 1日 Oct. 1, 2012	545,126	545,126	日本軽金属(株)の単独株式移転による設立 Establishment through the sole-share transfer method of Nippon Light Metal Co., Ltd.
2016年12月20日~ 2017年1月7日 From Dec.20,2016 to Jan.7,2017	74,811	619,938	2018年満期円貨建転換社債型新株予約権付社債に付された新株予約権の行使に伴う新たな株式の発行による増加 Increase due to the issuance of new shares resulting from exercises of stock acquisition rights attached to yen-denominated convertible bonds with stock acquisition rights due 2018.

*1 参考情報：当社設立以前の日本軽金属(株)における推移

Reference: Number of shares outstanding of Nippon Light Metal Co., Ltd. before establishment of the Company

*2 2020年10月1日に10株を1株に併合する株式併合を実施します。本冊子における株式数に関する記載は株式併合前の株式総数としております。
The Company will carry out a share consolidation at the ratio of ten shares to one share on October 1, 2020.
The number of shares stated in this fact book is that before the share consolidation.

資本金及び資本準備金の推移 Paid-in Capital and Capital Reserve

組入日 Date	資本金増減額 (百万円) Increase in paid-in capital (Millions of yen)	資本金残高 (百万円) Paid-in capital (Millions of yen)	資本準備金増減額 (百万円) Increase in capital reserve (Millions of yen)	資本準備金残高 (百万円) Capital reserve (Millions of yen)	内容 Remarks
*1 1999年10月 1日 Oct. 1, 1999	4,159	52,199	1,426	30,618	東洋アルミニウム(株)を合併 Merger of Toyo Aluminium K.K.
	(14,740)	37,458	218	30,836	東洋アルミニウム(株)合併に伴う減資 Capital reduction as a result of the merger of Toyo Aluminium K.K.
*1 2000年 8月 1日 Aug. 1, 2000	1,626	39,084	13,786	44,623	新日軽(株)の完全子会社化(株式交換) Shin Nikkei Co., Ltd. to become a wholly owned subsidiary (stock swap)
*1 2001年 6月28日 Jun.28,2001	—	39,084	(7,731)	36,891	欠損てん補によるもの Due to compensation of deficit
*1 2002年 8月 9日 Aug. 9,2002	—	39,084	(10,000)	26,891	その他資本剰余金への振り替え Transfer to other capital surplus
*1 2007年10月 1日 Oct. 1, 2007	—	39,084	851	27,743	東海アルミ箔(株)の完全子会社化(株式交換) Tokai Aluminum Foil Co., Ltd. to become a wholly owned subsidiary (stock swap)
*1 2010年 6月29日 Jun.29,2010	—	39,084	(4,241)	23,502	欠損てん補によるもの*2 Due to compensation of deficit
2012年10月 1日 Oct. 1, 2012	39,085	39,085	23,502	23,502	日本軽金属(株)の単独株式移転による設立 Establishment through the sole-share transfer method of Nippon Light Metal Co., Ltd.
2016年12月20日~ 2017年1月7日 From Dec.20,2016 to Jan.7,2017	7,440	46,525	7,440	30,942	2018年満期円貨建転換社債型新株予約権付社債の株式転換によるもの Due to conversion to shares of yen-denominated convertible bonds with stock acquisition rights due 2018

*1 参考情報：当社設立以前の日本軽金属(株)における推移

Reference: Paid-in Capital and Capital Reserve of Nippon Light Metal Co., Ltd. before establishment of the Company

*2 早期に配当可能額を確保し配当を実現するため、資本準備金の額の一部を減少し、その他資本剰余金に振り替えました。
Nippon Light Metal Co., Ltd. transferred certain amount of capital reserve to other capital surplus in order to secure the amount of payable dividends at an early stage, thereby aiming to achieve dividend stability.

社債の状況 Bonds

該当事項はありません。* Not applicable.*

*2013年12月9日に発行された2018年満期円貨建転換社債型新株予約権付社債は、2017年1月7日までにすべて株式への転換が行われています。
Yen-denominated convertible bonds with stock acquisition rights due 2018 which were issued on December 9, 2013 have been fully converted to shares by January 7, 2017.

株式の所有状況 Shareholder Information

注1) 当社の単元株式数は100株です。

注2) 下記数値には単元未満株式のみの所有者も含まれます。

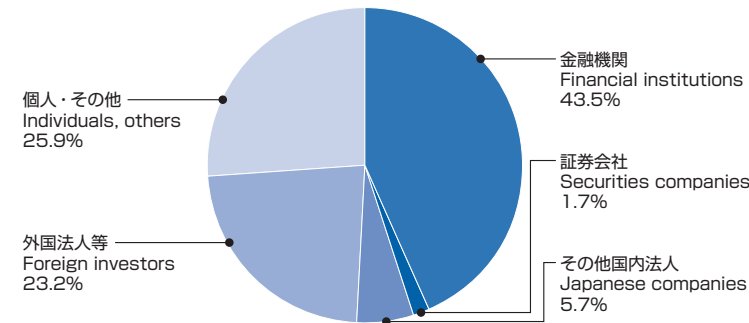
Notes 1. One unit of shares of the Company consists of 100 shares.

2. The figures below include owners of less than one unit of shares.

所有者別株式数推移 Number of shares by shareholder category

(千株 1,000 Shares)

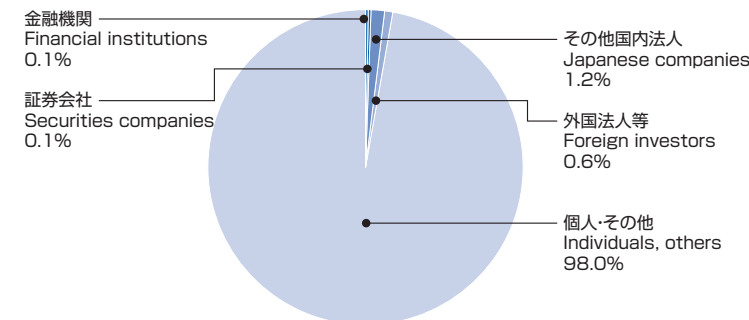
	2019	2020	増減 Change
金融機関 Financial institutions	268,950	269,976	1,026
証券会社 Securities companies	11,853	10,498	-1,355
その他国内法人 Japanese companies	33,963	35,100	1,137
外国法人等 Foreign investors	151,660	143,842	-7,818
個人・その他 Individuals, others	153,512	160,522	7,010
合計 Total	619,938	619,938	0



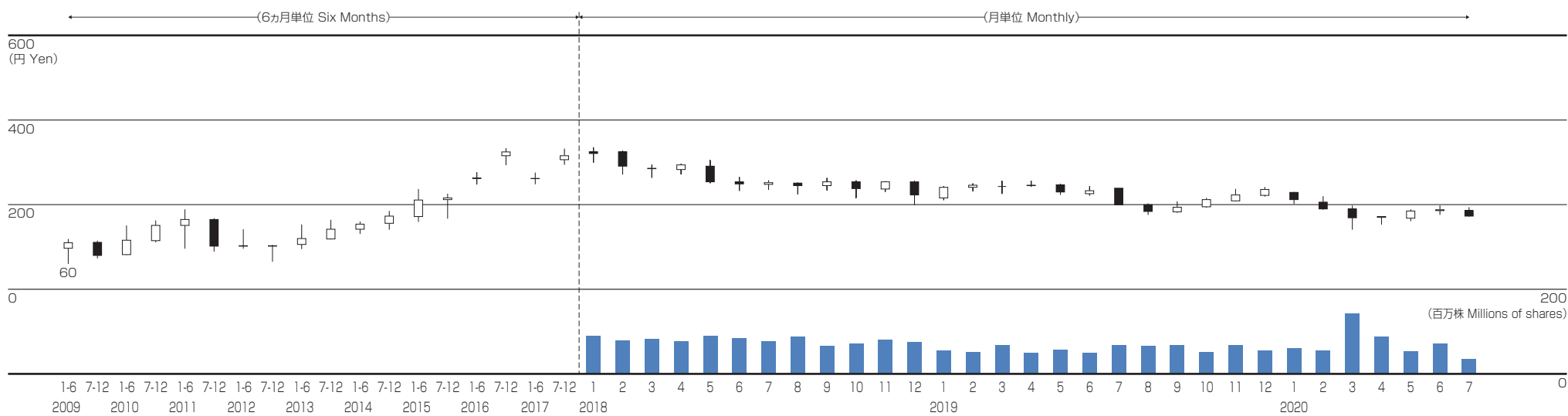
所有者別株主数推移 Number of shareholders by shareholder category

(人 People)

	2019	2020	増減 Change
金融機関 Financial institutions	73	73	0
証券会社 Securities companies	76	71	-5
その他国内法人 Japanese companies	715	718	3
外国法人等 Foreign investors	292	321	29
個人・その他 Individuals, others	56,029	58,917	2,888
合計 Total	57,185	60,100	2,915



■ 株価及び売買高の推移 Stock Price and Transaction Volume



		始値 (円) Starting Price (Yen)	高値 (円) High (Yen)	安値 (円) Low (Yen)	終値 (円) Closing Price (Yen)	売買高 (万株) Transaction Volume (10 thousands of shares)
2018	1	325	335	300	321	8,914
	2	325	327	272	291	7,915
	3	286	294	264	285	8,275
	4	283	296	272	294	7,716
	5	291	305	251	254	8,932
	6	254	265	233	249	8,471
	7	248	257	236	252	7,725
	8	251	252	225	245	8,840
	9	245	263	234	254	6,644
	10	254	257	216	238	7,205
	11	237	255	231	254	8,001
	12	254	256	200	223	7,514
2019	1	216	243	211	241	5,557
	2	241	250	232	246	5,132
	3	243	256	226	243	6,746
	4	246	256	243	245	4,952

		始値 (円) Starting Price (Yen)	高値 (円) High (Yen)	安値 (円) Low (Yen)	終値 (円) Closing Price (Yen)	売買高 (万株) Transaction Volume (10 thousands of shares)	
2019	5	247	248	224	230	5,771	
	6	226	243	222	233	4,927	
	7	239	239	200	200	6,743	
	8	200	203	176	184	6,618	
	9	183	208	181	194	6,836	
	10	195	216	193	212	5,142	
	11	209	237	208	223	6,816	
	12	222	242	219	236	5,484	
	2020	1	229	230	202	212	6,130
		2	206	220	188	190	5,617
		3	190	198	141	169	14,230
		4	170	173	153	172	8,744
5		168	189	161	185	5,399	
6		186	198	176	188	7,167	
7		186	194	172	173	3,597	

注) 当社は2012年10月1日に持株会社体制へ移行いたしました。なお、2012年9月までの数値は持株会社体制移行前の日本軽金属(株)のものであります。

Note: The Company incorporated a holding company "Nippon Light Metal Holdings" and inaugurated its business management under the structure on October 1, 2012. Please note that the figures until September, 2012 remain the same as it was at the NLM before the transformation.

<https://www.nikkeikinholdings.co.jp>



日本軽金属ホールディングス株式会社

〒105-8681 東京都港区新橋一丁目1番13号
アーバンネット内幸町ビル

TEL 03-6810-7100

Nippon Light Metal Holdings Company, Ltd.

1-1-13 Shimbashi, Minato-ku, Tokyo 105-8681 Japan
Urbanet Uchisaiwaicho Building